



Centrum sociální pomoci Třinec, příspěvková organizace
Máchova 1134, 739 61 Třinec

Výroční zpráva příspěvkové organizace Centrum sociální pomoci Třinec za rok **2020**

Základní údaje:

Název organizace: **Centrum sociální pomoci Třinec, příspěvková organizace**
Sídlo organizace: **Máchova 1134, 739 61 Třinec**
Statutární zástupce: **Mgr. Kamil Raszka, MBA, ředitel**
Zřizovatel: **Statutární město Třinec**
IČ: **750 55 473**
Telefon: **558 332 167**
E-mail: reditel@csptrinec.cz, info@csptrinec.cz
webové stránky: www.csptrinec.cz

1 Základní ukazatele ekonomických rozborů ve srovnání s předchozím obdobím

1.1 Poslání organizace a její základní struktura

Sociální služby			
Název a adresa	Registrovaná sociální služba	§	Kapacita
Denní stacionář PAPRSEK , Máchova 1134, Třinec	denní stacionáře (3554195)	§ 46	25
Denní stacionář RADOST , Čapkova 708, Třinec	denní stacionáře (2053358)	§ 46	35
Azylový dům pro matky , Čapkova 708, Třinec	azylové domy (5496529)	§ 57	31
Azylový dům pro matky , Tyršova 633, Třinec stanice č. 1 (tréninkový byt)			
Azylový dům pro matky , Chopinova 445, Třinec stanice č. 2 (tréninkový byt)			
Dům na půl cesty , Čapkova 708, Třinec	domy na půl cesty (5987670)	§ 58	7
Dům na půl cesty , Lidická 542, Třinec stanice č. 1 (tréninkový byt)			
Dům na půl cesty , Chopinova 445, Třinec stanice č. 2 (tréninkový byt)			
Osobní asistence , Máchova 1134, Třinec	osobní asistence (8640141)	§ 39	15
Zdravotní služby			
Léčebná rehabilitace			
Nestátní zdravotnické zařízení, registrované KÚ Moravskoslezského kraje, odborem zdravotnictví dle zákona č. 160/1992 Sb. o zdravotní péči v nestátních zdravotnických zařízeních, ve znění pozdějších předpisů.			
Máchova 1134, Třinec Čapkova 708, Třinec	pro uživatele Denního stacionáře PAPRSEK		
	pro uživatele Denního stacionáře RADOST		
	pro ambulantní klienty od 0 do 19 let		

Ostatní služby	
Poskytování služby péče o dítě v dětské skupině Máchova 1134, Třinec na základě získání oprávnění od MPSV dle zákona 247/2014 Sb. ze dne 23. září 2014 o poskytování služby péče o dítě v dětské skupině a o změně souvisejících zákonů	
od 01.07.2015	kapacita – 24

Centrum sociální pomoci Třinec je příspěvkovou organizací Statutárního města Třince, jejímž základním posláním je poskytovat sociální služby, které mají napomáhat osobám zajistit jejich fyzickou a psychickou soběstačnost, s cílem umožnit jim v nejvyšší možné míře zapojení do běžného života společnosti, a v případech, kdy toto vylučuje jejich stav, zajistit jim důstojné prostředí a zacházení.

Denní stacionář PAPERSEK

Posláním Denního stacionáře PAPERSEK provozovaném Centrem sociální pomoci Třinec, p. o., je poskytnout dětem s postižením, prostřednictvím odborného a individuálního přístupu, možnost získávat, rozvíjet a udržovat dovednosti potřebné pro jejich soběstačnost, běžný život a všeobecný rozvoj.

Do cílové skupiny spadají děti a mládež od 1 do 18 let se zdravotním postižením (tělesným, mentálním, smyslovým a kombinovaným postižením, vývojovými poruchami, poruchami autistického spektra, ADHD, poruchami řeči).

Základní činnosti - organizace nabízí uživatelům dle zákona 108/2006 Sb., § 46 tyto základní činnosti:

- pomoc při zvládnutí běžných úkonů péče o vlastní osobu
- pomoc při osobní hygieně nebo poskytnutí podmínek pro osobní hygienu
- poskytnutí stravy
- výchovné, vzdělávací a aktivizační činnosti
- zprostředkování kontaktu se společenským prostředím
- sociálně terapeutické činnosti
- pomoc při uplatnění práv, oprávněných zájmů a při obstarávání osobních záležitostí.

Fakultativní činnosti

Dle zákona č. 108/2006 Sb. o sociálních službách, ve znění pozdějších předpisů, mohou být poskytovány fakultativní činnosti nad rámec základních činností. Tyto činnosti uživatel může, ale nemusí využívat.

Součástí nabídky uživatelům v Denním stacionáři PAPERSEK jsou fakultativní činnosti v oblasti léčebné rehabilitace a svozu uživatelů.

Denní stacionář RADOST

Posláním Denního stacionáře RADOST je poskytnutí osobám s mentálním a kombinovaným postižením (od 18 do 45 let věku) podporu a pomoc v jejich zdravotním omezení a zmírnění tak jejich nepříznivé sociální situace (oslabení nebo ztráta schopnosti z důvodu nepříznivého zdravotního stavu), která vyžaduje pravidelnou pomoc druhé osoby. Nabízíme aktivní způsob trávení dne v bezpečném a bezbariérovém prostředí. Klademe důraz na individuální potřeby uživatelů, podporu soběstačnosti, rozvoj jejich schopností a dovedností a sociální začlenění těchto osob.

Cílovou skupinu tvoří lidé s mentálním a kombinovaným postižením ve věku od 18 do 45 let, kteří ve svém zdravotním omezení potřebují pravidelnou pomoc, včetně těch, kteří jsou na invalidním vozíku.

Základní činnosti - organizace nabízí uživatelům dle zákona 108/2006 Sb., § 46 tyto základní činnosti:

- pomoc při zvládnání běžných úkonů péče o vlastní osobu
- pomoc při osobní hygieně nebo poskytnutí podmínek pro osobní hygienu
- poskytnutí stravy
- výchovné, vzdělávací a aktivizační činnosti
- zprostředkování kontaktu se společenským prostředím
- sociálně terapeutické činnosti
- pomoc při uplatnění práv, oprávněných zájmů a při obstarávání osobních záležitostí.

Fakultativní činnosti

Dle zákona č. 108/2006 Sb. o sociálních službách, ve znění pozdějších předpisů, mohou být poskytovány fakultativní činnosti nad rámec základních činností. Tyto činnosti uživatel může, ale nemusí využívat.

Součástí nabídky uživatelům v Denním stacionáři RADOST jsou fakultativní činnosti v oblasti léčebné rehabilitace a svozu uživatelů.

Osobní asistence

Posláním sociální služby OSOBNÍ ASISTENCE poskytované Centrem sociální pomoci Třinec, p. o. je pomáhat dětem a dospělým se zdravotním postižením, kteří potřebují podporu a péči tak, aby mohli žít ve svém přirozeném prostředí a dělat běžné činnosti.

Osobní asistence je poskytována ve dvou formách:

- ve škole v průběhu školního vyučování,
- v přirozeném prostředí, především v domácnostech uživatelů.

Cílová skupina - uživatelem služby osobní asistence se může stát člověk, který má sníženou soběstačnost z důvodu zdravotního postižení, ve věku 3 – 35 let.

Základní činnosti - organizace nabízí uživatelům dle Vyhlášky č. 505/2006 § 5 tyto základní činnosti:

- pomoc při zvládnání běžných úkonů péče o vlastní osobu
- pomoc při osobní hygieně
- pomoc při zajištění stravy
- pomoc při zajištění chodu domácnosti
- výchovné, vzdělávací a aktivizační činnosti
- zprostředkování kontaktu se společenským prostředím
- pomoc při uplatňování práv, oprávněných zájmů, oprávněných zájmů a při obstarávání osobních záležitostí.

Fakultativní činnosti

Dle zákona č. 108/2006 Sb. o sociálních službách, ve znění pozdějších předpisů, mohou být poskytovány fakultativní činnosti nad rámec základních činností, tyto služby uživatel může, ale nemusí využívat.

Součástí nabídky uživatelům v osobní asistenci jsou fakultativní činnosti v oblasti léčebné rehabilitace a poskytování stravy z Centra sociální pomoci Třinec, příspěvková organizace.

Azylový dům pro rodiče s dětmi

Posláním Azylového domu pro rodiče s dětmi příspěvkové organizace Centrum sociální pomoci Třinec je poskytování přechodného ubytování a podpory rodičů s nezaopatřenými dětmi nebo těhotným ženám k překonání nepříznivé situace spojené se ztrátou bydlení. Podporujeme uživatele v rozvoji nezávislosti, samostatnosti a potřebných dovedností a motivujeme je k zajištění vlastního bydlení. Vytváříme bezpečné zázemí při péči a výchově nezaopatřených dětí s důrazem na respektování práv a individuálních potřeb uživatelů.

Cílovou skupinu tvoří osamělé dospělé osoby s nezaopatřenými dětmi v nepříznivé sociální situaci spojené se ztrátou bydlení:

- matka, otec nebo náhradní rodič s nezaopatřenými dětmi (za nezaopatřené dítě považujeme dítě do 18 let věku, popř. nad 18 let věku, jedná-li se o nezaopatřené dítě, které se nadále soustavně připravuje na budoucí povolání),
- těhotná žena.

Základní činnosti - organizace se zavazuje poskytovat uživatelům následující základní činnosti:

- pomoc při zajištění stravy
- poskytnutí ubytování
- pomoc při uplatňování práv, oprávněných zájmů a při obstarávání osobních záležitostí.

Nabídka další činnosti - zprostředkování psychologické pomoci (zdarma/psycholog je pracovníkem organizace).

Dům na půl cesty

Posláním Domu na půl cesty příspěvkové organizace Centrum sociální pomoci Třinec je poskytování přechodného domova a podpory mladým dospělým lidem bez rodinného zázemí k překlenutí těžkého životního období. Pomáháme uživatelům úspěšně vykročit do samostatného života a podporujeme je v rozvoji běžných sociálních dovedností a pracovních návyků.

Cílovou skupinu tvoří mladí dospělí od dosažení zletilosti zpravidla do 26 let, kteří:

- opouštějí školská zařízení pro výkon ústavní nebo ochranné výchovy,
- odcházejí z jiných zařízení pro péči o děti a mládež,
- jsou propuštěni z výkonu trestu odnětí svobody nebo ochranné léčby,
- odcházejí z náhradní rodinné péče (pěstounská péče),
- přicházejí ze sociálně znevýhodněného nebo/a ohrožujícího rodinného prostředí bez sociálního zázemí (dysfunkční rodina – narušené vztahové a rodinné vazby, nevhodné podmínky pro dokončení vzdělání, ztráta možnosti bydlení, týrání, domácí násilí apod.),

Základní činnosti - organizace se zavazuje poskytovat uživatelům v Domu na půl cesty následující základní činnosti:

- poskytnutí ubytování
- zprostředkování kontaktu se společenským prostředím
- sociálně terapeutické činnosti
- pomoc při uplatňování práv, oprávněných zájmů a při obstarávání osobních záležitostí.

Nabídka další činnosti - zprostředkování psychologické pomoci (zdarma/psycholog je pracovníkem organizace).

Léčebná rehabilitace

Nestátní zdravotnické zařízení, registrované KÚ Moravskoslezského kraje, odborem zdravotnictví dle zákona č. 160/1992 Sb. o zdravotní péči v nestátních zdravotnických zařízeních, ve znění pozdějších předpisů.

Cílová skupina: osoby s poruchami hybnosti, opožděným psychomotorickým vývojem, se zdravotním, mentálním a kombinovaným postižením ve věku od narození do 50 let a to pro:

- uživatele Denního stacionáře PAPERSEK od 0 - 18 let
- uživatele Denního stacionáře RADOST od 18 – 50 let
- ambulantní klienty od 0 – 19 let.

Základní činnosti:

- cílené a kontrolní vyšetření rehabilitačním lékařem
- kinesiologické vstupní a kontrolní vyšetření fyzioterapeutem
- nejčastěji aplikované procedury: reflexní lokomoce dle Vojtovy metody, Bobath koncept, mobilizace a měkké techniky, míčková facilitace, Kabatova metoda, LTV individuální a skupinové – kondiční a analytické metody, vodoléčba (Whirlpool, vířivá koupel na horní a dolní končetiny), fyzikální terapie (elektroléčba, magnetoterapie, parafín, solux), SM- systém dle Smíška, senzomotorická cvičení (posturomed, Bosu), motomed na horní a dolní končetiny.

Cena úhrady: úhrady za rehabilitační výkony u klientů, kteří mají sjednané zdravotní pojištění u pojišťoven, se kterými Centrum sociální pomoci Třinec má uzavřenou smlouvu o poskytování zdravotní péče, jsou hrazeny z veřejného zdravotního pojištění.

Úhrada za rehabilitační výkony u klientů, kteří nemají sjednané zdravotní pojištění u pojišťoven, se kterými Centrum sociální pomoci Třinec má uzavřenou smlouvu o poskytování zdravotní péče hrazené z veřejného zdravotního pojištění, se bude cena za jednotlivé rehabilitační výkony odvíjet od platné Vyhlášky č. 475/2012 Sb. a aktuálního číselníku zdravotnických výkonů vydaných Všeobecnou zdravotní pojišťovnou České republiky.

Péče o dítě v Dětské skupině PAMPELIŠKA

Dětská skupina PAMPELIŠKA je registrována Ministerstvem práce a sociálních věcí jako „dětská skupina“, od 01.07.2015. Služba je poskytována dle zákona č. 247/2014 Sb., ze dne 23.09.2014, o poskytování služby péče o dítě v dětské skupině a o změně souvisejících zákonů, ve znění pozdějších předpisů.

Dětská skupina je určena pro děti od jednoho roku věku do zahájení povinné školní docházky, která je poskytována mimo domácnost dítěte v kolektivu dětí a která je zaměřena na zajištění potřeb dítěte, na výchovu, rozvoj schopností, kulturních a hygienických návyků dítěte.

Kapacita: 24 dětí (2 oddělení po 12 dětech). Do cílové skupiny spadají děti zdravé i děti se specifickými potřebami.

Služba péče o děti v dětské skupině je určena:

- pro děti zaměstnanců Magistrátu města Třinec a zaměstnanců příspěvkových organizací statutárního města Třince,
- pro děti pracujících občanů statutárního města Třince (tzn. že minimálně jeden rodič musí být zaměstnán, nebo musí studovat, podnikat nebo být veden v evidenci úřadu práce),
- pro děti občanů okolních obcí pracujících na území statutárního města Třince, kteří mají ve své péči děti ve věku od 1 roku do doby zahájení povinné školní docházky.

Tato podmínka musí být splněna po celou dobu docházky dítěte do dětské skupiny.

Výchovná činnost probíhá podle „Plánu výchovy a péče o dítě v Dětské skupině PAMPELIŠKA“.

Rozvojové možnosti a předpoklady dětí limitují metody a formy práce, jsou upřednostňovány prožitkové hravé aktivity, vedení ke spolupráci s druhými, jsou nabízeny činnosti, které podporují dětskou zvědavost, tvořivost, různé zájmy a radost z poznávání nového. Učení probíhá formou hry, pohybových aktivit s maximálním využitím názorných pomůcek. Je kladen důraz na to, aby se dítě cítilo bezpečně a spokojeně. Při realizaci aktivit vycházíme kromě našich předem stanovených plánů i z dalších možností s ohledem na schopnosti, možnosti jednotlivých dětí a reálně momentální situace. Termíny jednotlivých akcí jsou přizpůsobovány s ohledem na věk a individuální zvláštnosti dětí.

Úzce spolupracujeme s rodinami dětí. V průběhu roku probíhají různé aktivity, do kterých se může zapojit celá rodina.

1.2 Zhodnocení uplynulého období

Zhodnocení ředitelem organizace

Musím konstatovat, že rok 2020 byl jiný než obvyklé roky. Stále však platí, že našim hlavním cílem je poskytovat dobré a kvalitní služby ve všech střediscích, které jsou základním předpokladem plnohodnotného, důstojného a svobodného života našich uživatelů služeb. S radostí a elánem jsme vkročili do nového roku a měli jsme plno plánů, co v tomto roce uděláme. Došlo však k nenadálé situaci okolo epidemie COVID-19, kdy byly později a na určitý čas některé služby dočasně uzavřeny.

Pandemie – nejsložitější byl začátek, který nás pořádně vyděsil. Zřídili jsme krizový štáb, kdy byly jasně vymezeny role účastníků, vytvořili krizový plán na každou službu a napjatě jsme sledovali situaci. Sami klienti měli strach, četnost docházky se zmenšovala a dne 13.03.2020 byly vládou uzavřeny denní stacionáře. Návštěvnost v dětské skupině a v léčebné rehabilitaci byla na minimu, proto jsme rozhodli o uzavření těchto zařízení. Dnes již však mohu zodpovědně říci, že jsme tuto nelehkou situaci překonali. Celkem jsme měli 14 pozitivně nakažených pracovníků napříč službami. Po celou dobu roku měli zaměstnanci k dispozici veškeré ochranné pomůcky (roušky, respirátory, obleky, rukavice apod.).

Zaměstnance jsme motivovali k lepším pracovním výkonům různými způsoby – finančním ohodnocením v rámci finančních možností organizace, morálním oceňováním a poskytováním různých benefitů, dále zabezpečením pravidelného vzdělávání, zabezpečením supervize jako účinného nástroje k sebereflexi, předcházením syndromu vyhoření prostřednictvím různých aktivit, zajištěním nezávislých konzultantů pro všechny sociální služby, který pracovníky metodicky vedl a poskytoval podporu při tvorbě a revizích standardů kvality a metodik.

Ve druhém pololetí proběhlo v rámci projektu MSK „Podpora služeb sociální prevence 3“ Evaluační šetření na Azylovém domě pro rodiče s dětmi a v září proběhlo on-line Evaluační šetření na Domě na půl cesty. Obě šetření vycházely z předchozích evaluačních šetření a ze sebeevaluačních dotazníků obou služeb a byly zaměřeny zejména metodicky s ohledem na nově nastavované procesy v obou sociálních službách. V rámci tohoto projektu čerpáme na roky 2020 – 2021 celkem 100 hodin metodické podpory, díky které se snažíme nově nastavované procesy popsat v nových metodikách. Závěrečná evaluační zpráva pro službu DPC zatím nebyla doručena, ale z rozhovoru vyplynulo, že KÚ MSK má zájem na tom, aby tato služba zůstala v Třinci zachována, KÚ MSK je připraven ji finančně podporovat. V rámci projektu MSK, proběhl v říjnu na Azylovém domě pro rodiče s dětmi procesní audit, a to po dobu jednoho pracovního týdne. Z auditu vyplynulo, že naše práce vede k sociálnímu začleňování a je zřejmá vysoká „pestrost“ realizované přímé péče. Zrcadlí přirozený respekt pracovníků k rodičům, jejich dětem a k situaci, ve které se nacházejí. Jako jeden z příkladů auditorky uvádějí konkrétně z Analýzy okruhu osob za období od 01.01.2020 do 30.09.2020, že služba v daném období poskytla podporu 19 rodičům s dětmi, přičemž 11 z nich odešlo do návazného bydlení a 8 jich v AD stále bydlí – tento výsledek ukazuje na efektivitu a úspěšnost služby.

V listopadu jsme navázali spolupráci s Potravinovou bankou v Ostravě, z. s., a tím vznikl potravinový sklad pro naše klienty AD a DPC.

Naše největší dlouho očekávaná investice v budově na ul. Máchova byla dokončena, došlo k ukončení realizace výměny osobního výtahu, na který jsme použili Investiční dotaci z MSK

ve výši 900.000 Kč na projekt "Sociální služba bez bariér – náš cíl". Celková cena výměny výtahu byla 1.888.776,58 Kč.

V dubnu jsme převzali zhotovenou projektovou dokumentaci na Hydroizolaci budovy na ul. Čapkova, která byla zhotovena na základě veřejné zakázky.

Při zajišťování kvality materiálních podmínek pro poskytování služeb jsme vycházeli z předběžného plánu oprav a investičních akcí.

V budově na ul. Máchova jsme odstranili venkovní terasu a tím zajistili více míst pro parkování automobilů. Modernizovali jsme provozní oddělení (prádelnu), kde jsme zakoupili profesionální stroje (pračka, sušička), které urychlí a zjednoduší práci našim pracovníkům.

V rámci projektu Novou bránou k lepšímu životu jsme mohli realizovat projekt Nadace ČEZ, kde jsme získali 70.000 Kč a mohli vyměnit stávající dvoukřídlou bránu za elektricky posuvnou, čímž se zlepšila dostupnost našich sociálních služeb.

Denní stacionář PAPERSEK jsme v roce 2020 mohli dovybavit novými herními prvky, vymalovat herny a chodby (včetně namalování dětských motivů profesionálem na stěnu), pořídit nové protipožární bezpečnostní dveře a otočné kliky. Pandemie nám nepřála v pořádání mnoha akcí či činností, ale zmiňuji např. výlet s rodiči na minigolf, karneval, zavedení pravidelné muzikoterapie (zakoupení nástrojů, proškolení pracovníka), pravidelné canisterapie 1x za 2 týdny, tvorba a předání vánočních přání pro seniory v rámci akce MPSV „Děti malují seniorům“. Dále jsme zažádali a obdrželi Dotaci z Nadačního fondu Českého rozhlasu, v rámci dlouhodobého grantového programu Mobilita a sebeobsluha určeného k realizaci projektu s názvem „Zvýšení odbornosti pracovníků v péči o děti se zrakovým postižením“ ve výši 20.000 Kč. Jelikož naše cílová skupina v Paprsku jsou i nevidomé děti, velmi nám pomůže dovzdělat se v této problematice.

V budově na ul. Čapkové jsme opravovali kanalizaci (havarijní stav), odpadní trubky na DPC a v Kulturní místnosti AD, opravili zdi (sádkokarton) v DS RADOST – zeď v „Pracovně uživateli 1“. Byl rekonstruován nevyužitý prostor pod schodištěm na AD/DPC (sanace omítky, položení dlažby a obkladu, výlevka, připojení vody, el. rozvody – nová úklidová místnost pro AD/DPD), realizovali jsme zahradní prvky (houpačka hnízdo, pružinová lavice), montáž vyvýšených záhonů, výsadba bylin, květů. Dále proběhla renovace WC zaměstnanců včetně výměny dveří, pokládka nových kobereců, PVC. V AD bylo nainstalováno 7 nových kuchyňských linek, nakoupeny nové šatní skříně, postele a matrace.

V DS RADOST proběhlo několik přednášek a workshopy. V době pandemie byli klienti rozděleni do několika skupin tak, aby se předešlo možnému přenosu nemoci mezi klienty či pracovníky.

V Dětské skupině PAMPELIŠKA došlo k nákupům potřebných pomůcek pro práci s dětmi (interaktivní loutky, padák, sportovní kočár, hračky apod.) Děti se také podílely na myšlence udělat radost klientům Domova pro seniory (Sociální služby města Třince, příspěvková organizace, ul. Habrová 302) a vytvářely nejrůznější vánoční přáníčka. Naše zapojení bylo MPSV velmi kvitováno.

Na oddělení léčebné rehabilitace byla provedena výměna starých podlahových krytin a zakoupily se cvičební pomůcky. Taktéž byl získán sponzorský dar z F-nadace z dárcovského fondu manželů Walachových a Wařachových k zakoupení Theratogs terapie, jejímž cílem je dosáhnout co největšího rehabilitačního progresu, díky intenzivní neurorehabilitační léčbě (2-3 h denně, po dobu 3-4 týdnů). Tento projekt bude realizován v roce 2021.

Zvláštní doba, jako tým vedení organizace jsme se semknuli, byla to neskutečná zátěž, ale něčím nás posunula dopředu. Dostali jsme se do situací, o kterých jsme netušili, že se do nich můžeme někdy dostat. Všechno bylo jinak, nic nebyla samozřejmost. Můžu z hrdostí říct, že v krizových časech jsem se mohl spolehnout na spolupracovníky, podávali nadprůměrný výkon. Poznal jsem, že jakákoliv krize - a tím myslím i tu současnou - se bez jasného řízení, odpovědnosti, nasazení a poslušnosti všech, kterých se to týká, nedá úspěšně zvládnout.

Spokojenost s organizací, se službami a jejich kvalitou byla následně monitorována formou dotazníků pro uživatele a rodinné příslušníky. Další hodnocení bylo realizováno prostřednictvím pracovníků organizace, zřizovatele a dalších odborníků.

Organizace pravidelně a systematicky reagovala na aktuálně zveřejňované výzvy různých institucí poskytujících podporu v oblasti sociálních a dalších služeb.

V tomto roce jsme pořídili pro organizaci informační systém pro sociální služby eEquip na obsluhu zaměstnanecké, klientské i organizační agendy.

Mezi úspěšná opatření organizace lze počítat rovněž sponzorské dary, které jsme v roce 2020 získali ve výši 459.333,20 Kč.

V souladu s plánem kontrol byly na jednotlivých úsecích a útvarech prováděny pověřenými pracovníky kontrolní činnosti. Drobné nedostatky zjištěné při kontrolách byly odstraněny dle pokynů a v termínech určených příslušným vedoucím pracovníkem. Kontrola odstranění nedostatků je vedoucími pracovníky pravidelně prověřována.

V měsíci srpnu proběhla kontrola plateb pojistného na veřejné zdravotní pojištění a dodržování ostatních povinností plátce pojistného Všeobecnou zdravotní pojišťovnou, kdy nebyly zjištěny nedostatky.

Chtěl bych poděkovat městu Třinec za výbornou spolupráci v tomto nelehkém období, panu náměstkovi Kozlovskému za vstřícný přístup, a celému odboru sociálních věcí za podporu, hlavně vedoucí paní PhDr. Janě Klusové.

Ekonomické zhodnocení uplynulého období

Organizace Centrum sociální pomoci Třinec, příspěvková organizace hospodařila v roce 2020 s plánovaným rozpočtem v celkové výši 31.937.704,31 Kč. Skutečné náklady dosáhly

výši 28.864.631,63 Kč a výnosy 28.865.807,31 Kč. Organizace dosáhla v roce 2020 zisk ve výši 1.175,68 Kč.

Celkové náklady oproti roku 2019 vzrostly o 2.271.781,98 Kč.

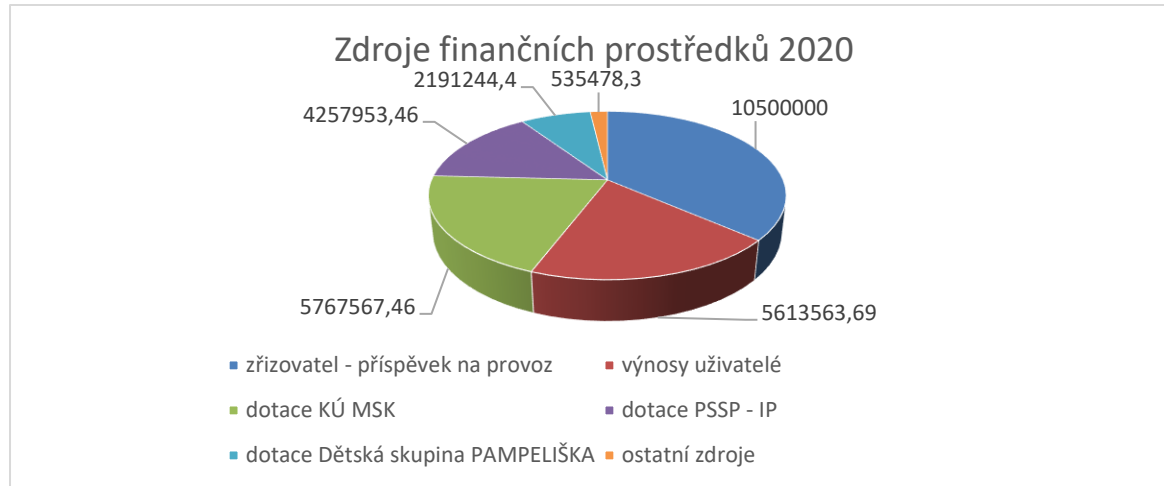
Osobní náklady dosáhly v roce 2020 výše 23.007.144,46 Kč, což je 79,71 % z celkových nákladů. Meziročně oproti roku 2019 tyto náklady stouply o 1.565.534,16 Kč a tento nárůst je způsoben zejména navýšením platových tarifů u všech zaměstnanců organizace, ale také získanými prostředky z vyhlášeného mimořádného dotačního řízení MPSV pro rok 2020 na podporu mimořádného finančního ohodnocení zaměstnanců v sociálních službách v souvislosti s epidemií COVID_19.

Provozní náklady dosáhly v roce 2020 výši 5.857.487,17 Kč a tvoří 20,29 % z celkových nákladů. Meziročně došlo oproti roku 2019 k nárůstu o 706.247,82 Kč. Nárůst o 59,98 % z celkového nárůstu provozních nákladů je patrný zejména u oprav a údržby. Z důvodu nařízení vlády, popřípadě z nařízení vedení organizace byly některé služby uzavřeny nebo z důvodu karantény omezeny v provozu a mohlo tedy dojít k provedení oprav a údržby, které není možné provádět za běžného provozu. Celkové náklady na opravy a údržbu dosáhly částku ve výši 755.106,25 Kč.

Další nárůst je u položky nákup majetku a jde o nárůst o 58,65 % z celkového nárůstu nákladů, které jsou postupně realizovány a dosáhly v roce 2020 celkové hodnoty 1.024.794,92 Kč.

Na ostatních provozních nákladech došlo k úsporám a poklesu nákladů (zejména nákup materiálu, spotřeba energií, cestovné) a tyto úspory pokryly zvýšené náklady na opravy a údržbu a nákup majetku.

V roce 2020 byla naše organizace financována zejména z těchto zdrojů:



- příspěvek na provoz od zřizovatele 10.500.000,- Kč
(Pro rok 2020 byl původně schválený příspěvek zřizovatele ve výši 12.500.000,- Kč. Během roku 2020, kdy na základě vládních opatření došlo k uzavření Denních stacionářů a z rozhodnutí vedení organizace došlo ve stejném období k uzavření Dětské skupiny PAMPELIŠKA, Léčebné rehabilitace a poskytování doplňkové činnosti, zejména hostinské činnosti, došlo v organizaci ve značné míře k úsporám, které vedly ke snížení příspěvku zřizovatele a následně k vrátce tohoto příspěvku zřizovateli.)

- kapitola 313 státního rozpočtu 4.801.000,- Kč

- kapitola 313 státního rozpočtu (mimořádné dotace covid) 966.567,46 Kč

- dotace Podpora služeb sociální prevence (IP3) 4.257.953,46 Kč
(pro rok 2020 jsme obdrželi prostředky ve výši 4.951.000 Kč, jelikož jsme celou výši nevyčerпали, zůstala částka ve výši 693.046,54 Kč jako záloha pro další rok 2021)

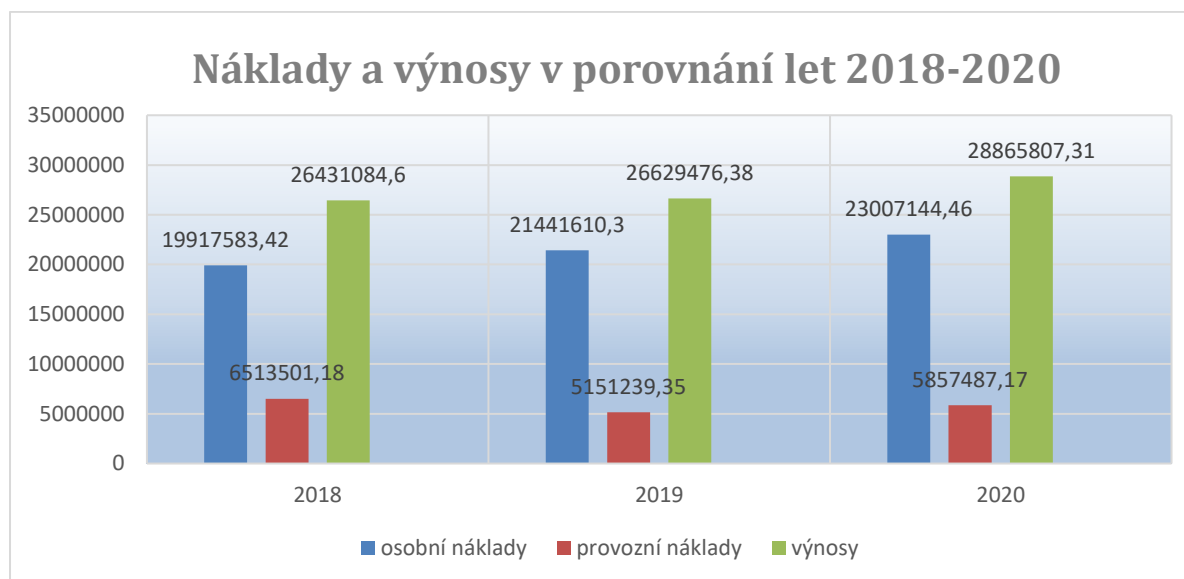
- dotace z Nadačního fondu českého rozhlasu projekt Světluška 20.000,- Kč
(jelikož v roce 2020 nebylo realizováno potřebné školení pracovníků na tento projekt z důvodu vládních nařízení, byla realizace posunuta do 31.3.2021)

- dotace z Operačního programu Zaměstnanost na realizaci projektu Dětská skupina PAMPELIŠKA na období let 2020-2022 ve výši 2.191.244,40 Kč

- dotace a dary od okolních obcí, které se podílejí částečně na úhradě nákladů za klienty, kteří zde mají své trvalé bydliště 113.000,- Kč

Ostatními zdroji, se kterými organizace v roce 2020 hospodařila jsou příspěvky uživatelů, příspěvky zdravotních pojišťoven, výnosy z doplňkové činnosti a také sponzorské dary.

V následujícím grafu je patrný vývoj výnosů organizace a vývoj provozních a osobních nákladů:



1.3 Závazné ukazatele schválené zřizovatelem na sledovaný rok

Ukazatel	Schválený v Kč	Po úpravách v Kč	Čerpání v Kč	Plnění v %
Příspěvek na provoz	12 500 000,00	10 500 000,00	10 500 000,00	100,00%
Příspěvek na investice	0,00	0,00	0,00	0,00%
Transféry (průtokové)	11 981 000,00	12 916 664,40	12 216 765,32	100,00%
Moravskoslezský kraj - kapitola 313 *	5 030 000,00	4 801 000,00	4 801 000,00	100,00%
Moravskoslezský kraj - IP3 (Podpora služeb sociální prevence na roky 2020 - 2021, Podpora služeb sociální prevence 3) - Azylový dům pro rodiče s dětmi a Dům na půl cesty **	4 951 000,00	4 951 000,00	4 257 953,46	86,00%
ESF - OPZ - Dětská skupina PAMPELIŠKA 2 (04/2018)	804 928,40	661 744,40	661 744,40	100,00%
ESF - OPZ - Dětská skupina PAMPELIŠKA 3 (04/2020)	1 195 071,60	1 529 500,00	1 529 500,00	100,00%
Dotace COVID_19 - mimořádné odměny - Vyhlášení mimořádného dotačního řízení MPSV pro rok 2020 na podporu mimořádného finančního ohodnocení zaměstnanců v sociálních službách v souvislosti s epidemií COVID_19	0,00	266 352,00	259 499,46	97,43%
Dotace COVID_19 - I. kolo Vyhlášení mimořádného dotačního řízení MPSV pro rok 2020 na financování zvýšených provozních výdajů a sanaci výpadku příjmů v souvislosti s přijímáním karanténních opatření, mimořádných opatření a krizových opatření v sociálních službách v souvislosti s epidemií COVID_19 (Program podpory D)	0,00	337 391,00	337 391,00	100,00%
Dotace COVID_19 - II. kolo Vyhlášení mimořádného dotačního řízení MPSV pro rok 2020 na financování trvání zvýšených provozních výdajů a sanaci výpadku příjmů v souvislosti s přijímáním karanténních opatření, mimořádných opatření a krizových opatření v sociálních službách v souvislosti s epidemií COVID_19 (Program podpory E)	0,00	369 677,00	369 677,00	100,00%
Celkem	24 481 000,00	23 416 664,40	22 716 765,32	97,01%
Objem prostředků na platy pro hlavní činnost (včetně ostatních osobních nákladů z hlavní činnosti)	16 100 000,00	16 600 000,00	16 600 000,00	100,00%

1.4 Výsledek hospodaření

Výsledek hospodaření	Stav k 31.12.2019	Stav k 31.12.2020
- z hlavní činnosti	-912,14 Kč	-2 257,61 Kč
- z doplňkové činnosti	37 538,87 Kč	3 433,29 Kč
Výsledek hospodaření před zdaněním	36 626,73 Kč	1 175,68 Kč
<i>Předpokládané zdanění celkem</i>	<i>0,00 Kč</i>	<i>0,00 Kč</i>
Výsledek hospodaření po zdanění (zisk+, ztráta-)	0,00 Kč	0,00 Kč
Položky upravující hospodářský výsledek celkem (+, -)	0,00 Kč	0,00 Kč
v tom:	x	x
- úhrada ztráty z minulých let	0,00 Kč	0,00 Kč
- další:	0,00 Kč	0,00 Kč
Upravený hospodářský výsledek (zisk+, ztráta-)	0,00 Kč	0,00 Kč

2 Výkaz zisku a ztráty

2.1 Náklady

2.1.1 Náklady včetně doplňkové činnosti

Číslo řádku	Název účtu (analytika)	Plán k 01.01.2020	Stav k 31.12.2019	Stav k 31.12.2020	Rozdíl 2020 - 2019	% vývoje
1	501 10, 91 kancelářské potřeby	89 100,00 Kč	65 198,64 Kč	46 209,86 Kč	-18 988,78 Kč	70,88%
2	501 11,61 čisticí a hygienický materiál	139 000,00 Kč	132 242,05 Kč	233 450,81 Kč	101 208,76 Kč	176,53%
3	501 12, 93 materiál na opravy	22 900,00 Kč	6 042,90 Kč	10 951,17 Kč	4 908,27 Kč	181,22%
4	501 13,94 tonery, náplně	124 300,00 Kč	91 784,69 Kč	41 671,28 Kč	-50 113,41 Kč	45,40%
5	501 14,64 spotřeba PHM automobil	38 300,00 Kč	38 981,00 Kč	24 918,00 Kč	-14 063,00 Kč	63,92%
6	501 15 spotřeba automobil ostatní	20 200,00 Kč	7 474,00 Kč	2 970,38 Kč	-4 503,62 Kč	39,74%
7	501 16 výtvarný materiál	25 450,00 Kč	15 958,50 Kč	13 892,09 Kč	-2 066,41 Kč	87,05%
8	501 17,95 spotřeba majetku neevidovaného	56 500,00 Kč	58 794,22 Kč	60 225,81 Kč	1 431,59 Kč	102,43%
9	501 18,67 zdravotnický materiál	8 400,00 Kč	6 756,00 Kč	4 470,00 Kč	-2 286,00 Kč	66,16%
10	501 23-26, 70 textil	46 000,00 Kč	26 248,00 Kč	17 317,32 Kč	-8 930,68 Kč	65,98%
11	501 30-34, 96 DDHM do 500,-	37 700,00 Kč	32 909,55 Kč	17 405,95 Kč	-15 503,60 Kč	52,89%
12	501 35,36 náklady na OOPP	72 000,00 Kč	58 011,05 Kč	60 179,88 Kč	2 168,83 Kč	103,74%
13	501 21, 22 učební pomůcky, knihy, časopisy	16 800,00 Kč	7 755,25 Kč	7 522,47 Kč	-232,78 Kč	97,00%
14	501 27-28 hračky neevidované	9 400,00 Kč	3 318,00 Kč	11 002,06 Kč	7 684,06 Kč	331,59%
15	501 20,80 potraviny	1 065 000,00 Kč	1 045 009,31 Kč	888 290,34 Kč	-156 718,97 Kč	85,00%
16	501 29,66,90 spotřeba materiálu ostatní	125 609,71 Kč	97 094,99 Kč	119 286,97 Kč	22 191,98 Kč	122,86%
17	celkem 501 spotřeba materiálu	1 896 659,71 Kč	1 693 578,15 Kč	1 559 764,39 Kč	-133 813,76 Kč	92,10%
18	502 10-12,60-61 spotřeba elektřina	315 500,00 Kč	306 213,82 Kč	310 533,33 Kč	4 319,51 Kč	101,41%
19	502 20,62 spotřeba energie-teplo	380 789,71 Kč	350 042,80 Kč	344 714,04 Kč	-5 328,76 Kč	98,48%
20	502 30,63 spotřeba energie-vodné,stočné	193 500,00 Kč	173 341,57 Kč	131 795,50 Kč	-41 546,07 Kč	76,03%
21	502 40 spotřeba energie - plyn	36 880,02 Kč	36 757,59 Kč	6 146,74 Kč	-30 610,85 Kč	16,72%
22	celkem 502 spotřeba energie	926 669,73 Kč	866 355,78 Kč	793 189,61 Kč	-73 166,17 Kč	91,55%
23	511 10,60 Opravy a udržování	3 361 300,00 Kč	332 118,64 Kč	755 106,25 Kč	422 987,61 Kč	227,36%
24	celkem 511 opravy a udržování	3 361 300,00 Kč	332 118,64 Kč	755 106,25 Kč	422 987,61 Kč	227,36%
25	512 10 cestovné	50 700,00 Kč	29 973,00 Kč	15 220,90 Kč	-14 752,10 Kč	50,78%
26	Celkem 512 cestovné	50 700,00 Kč	29 973,00 Kč	15 220,90 Kč	-14 752,10 Kč	50,78%
27	518 10, 91 telefony	47 000,00 Kč	37 315,94 Kč	37 065,10 Kč	-250,84 Kč	99,33%

Číslo řádku	Název účtu (analytika)	Plán k 01.01.2020	Stav k 31.12.2019	Stav k 31.12.2020	Rozdíl 2020 - 2019	% vývoje
28	518 11 internet	20 200,00 Kč	13 238,95 Kč	13 087,10 Kč	-151,85 Kč	98,85%
29	518 14 poštovní služby	15 000,00 Kč	6 313,95 Kč	4 335,89 Kč	-1 978,06 Kč	68,67%
30	518 15, 92 poradenství BOZP	30 500,00 Kč	14 520,00 Kč	14 550,00 Kč	30,00 Kč	100,21%
31	518 16, 93 datové služby	147 700,00 Kč	106 566,16 Kč	148 876,28 Kč	42 310,12 Kč	139,70%
32	518 17 rozhlas, televize	15 000,00 Kč	10 199,88 Kč	10 861,38 Kč	661,50 Kč	106,49%
33	518 18, 94 ochrana objektu	15 500,00 Kč	9 571,10 Kč	10 164,00 Kč	592,90 Kč	106,19%
34	518 19, 69 odvoz odpadu	47 900,00 Kč	37 896,74 Kč	42 529,37 Kč	4 632,63 Kč	112,22%
35	518 20 školení	201 300,00 Kč	143 898,00 Kč	93 024,75 Kč	-50 873,25 Kč	64,65%
36	518 24 supervize	29 000,00 Kč	16 616,66 Kč	12 300,00 Kč	-4 316,66 Kč	74,02%
37	518 21, 96 bankovní poplatky	15 400,00 Kč	12 664,95 Kč	9 202,10 Kč	-3 462,85 Kč	72,66%
38	518 22 Nájemné startovací byty	82 000,00 Kč	84 843,00 Kč	88 700,00 Kč	3 857,00 Kč	104,55%
39	518 23 Služby startovací byty	50 500,00 Kč	-11 828,49 Kč	2 900,10 Kč	14 728,59 Kč	-24,52%
40	518 25, 65 EQUIP, Chytrá organizace	0,00 Kč	0,00 Kč	65 347,15 Kč	65 347,15 Kč	0,00%
41	518 30,80 Služby stočné	0,00 Kč	0,00 Kč	0,00 Kč	0,00 Kč	0,00%
42	518 40 Služby revize	85 400,00 Kč	73 307,58 Kč	113 918,20 Kč	40 610,62 Kč	155,40%
43	518 41,43,44, 95 software do 7000.- ,upgrade	109 500,00 Kč	18 197,88 Kč	29 755,46 Kč	11 557,58 Kč	163,51%
44	518 42 software nad 7000,-	40 000,00 Kč	-623,23 Kč	0,00 Kč	623,23 Kč	0,00%
45	518 45 administrace SAD	0,00 Kč	0,00 Kč	0,00 Kč	0,00 Kč	0,00%
46	518 46 členský příspěv. APSS ČR	4 150,00 Kč	4 150,00 Kč	4 150,00 Kč	0,00 Kč	100,00%
47	518 47 konzultace	118 000,00 Kč	22 520,34 Kč	24 796,67 Kč	2 276,33 Kč	110,11%
48	518 48 ostatní služby automobil (přezutí pneu)	27 000,00 Kč	16 541,00 Kč	20 018,17 Kč	3 477,17 Kč	121,02%
49	518 49 Náklady spojené s BK 28.4.2017	0,00 Kč	0,00 Kč	0,00 Kč	0,00 Kč	0,00%
50	518 59,90 ostatní služby	256 928,76 Kč	64 863,27 Kč	39 566,12 Kč	-25 297,15 Kč	61,00%
51	celkem 518 ostatní služby	1 357 978,76 Kč	680 773,68 Kč	785 147,84 Kč	104 374,16 Kč	115,33%
52	521 10-19,60 mzdové náklady	15 933 220,00 Kč	15 146 295,00 Kč	16 139 697,99 Kč	993 402,99 Kč	106,56%
53	521 20, 22 mzdové náklady DPP	170 560,00 Kč	444 040,00 Kč	306 372,01 Kč	-137 667,99 Kč	69,00%
54	521 21,23 mzdové náklady DPČ	241 400,00 Kč	148 914,00 Kč	290 788,00 Kč	141 874,00 Kč	195,27%
55	521 50, 51 jiné sociální náklady DPN	80 410,00 Kč	95 170,00 Kč	296 685,00 Kč	201 515,00 Kč	311,74%
56	celkem 521 mzdové náklady	16 425 590,00 Kč	15 834 419,00 Kč	17 033 543,00 Kč	1 199 124,00 Kč	107,57%
57	524 10-19,60 zákonné sociální pojištění	4 031 247,44 Kč	3 835 443,00 Kč	4 081 775,00 Kč	246 332,00 Kč	106,42%
58	524 20-29,61 zákonné zdravotní pojištění	1 462 952,70 Kč	1 386 614,00 Kč	1 481 516,00 Kč	94 902,00 Kč	106,84%
59	celkem 524 zákonné sociální pojištění	5 494 200,14 Kč	5 222 057,00 Kč	5 563 291,00 Kč	341 234,00 Kč	106,53%
60	525 10,20 povinné úrazové pojištění Koop.	67 933,38 Kč	63 805,00 Kč	67 414,00 Kč	3 609,00 Kč	105,66%

Číslo řádku	Název účtu (analytika)	Plán k 01.01.2020	Stav k 31.12.2019	Stav k 31.12.2020	Rozdíl 2020 - 2019	% vývoje
61	525 Povinné úrazové pojištění	67 933,38 Kč	63 805,00 Kč	67 414,00 Kč	3 609,00 Kč	105,66%
62	527 10, 20, 21, 60 zákonné sociální náklady FKSP	320 272,60 Kč	304 829,30 Kč	328 646,46 Kč	23 817,16 Kč	107,81%
63	527 12,13 preventivní prohlídky	22 500,00 Kč	16 500,00 Kč	14 250,00 Kč	-2 250,00 Kč	86,36%
64	527 11 OOPP	0,00 Kč	0,00 Kč	0,00 Kč	0,00 Kč	0,00%
65	celkem 527 zákonné sociální náklady	342 772,60 Kč	321 329,30 Kč	342 896,46 Kč	21 567,16 Kč	106,71%
66	528 10 jiné sociální náklady	0,00 Kč	0,00 Kč	0,00 Kč	0,00 Kč	0,00%
67	528 Jiné sociální náklady	0,00 Kč	0,00 Kč	0,00 Kč	0,00 Kč	0,00%
68	531 10,110 daň silniční	6 500,00 Kč	5 250,00 Kč	6 300,00 Kč	1 050,00 Kč	120,00%
69	531 daň silniční	6 500,00 Kč	5 250,00 Kč	6 300,00 Kč	1 050,00 Kč	120,00%
70	538 10 jiné daně a poplatky	5 700,00 Kč	3 700,00 Kč	1 600,00 Kč	-2 100,00 Kč	43,24%
71	celkem 538 jiné daně a poplatky	5 700,00 Kč	3 700,00 Kč	1 600,00 Kč	-2 100,00 Kč	43,24%
72	541 10 Smluv.pokuty a úrok z prodlení	0,00 Kč	320,00 Kč	0,00 Kč	-320,00 Kč	0,00%
73	celkem 541 Smluv.pokuty a úrok z prodlení	0,00 Kč	320,00 Kč	0,00 Kč	-320,00 Kč	0,00%
74	542 10 jiné pokuty a penále	500,00 Kč	1 387,20 Kč	420,00 Kč	-967,20 Kč	30,28%
75	celkem 542 jiné pokuty a penále	500,00 Kč	1 387,20 Kč	420,00 Kč	-967,20 Kč	30,28%
76	549 10 pojištění automobilu	38 000,00 Kč	23 213,99 Kč	22 040,84 Kč	-1 173,15 Kč	94,95%
77	549 13 technické zhodnocení	127 000,00 Kč	128 655,07 Kč	19 599,16 Kč	-109 055,91 Kč	15,23%
78	549 14, 30 zaokrouhlení sklad, ostatní	100,00 Kč	0,01 Kč	124,03 Kč	124,02 Kč	1240300,00%
79	549 59 penále, pokuty	0,00 Kč	0,00 Kč	0,00 Kč	0,00 Kč	0,00%
80	549 60 DČ ostatní náklady	0,00 Kč	0,00 Kč	519,23 Kč	519,23 Kč	0,00%
81	celkem 549 ostatní náklady z činnosti	165 100,00 Kč	151 869,07 Kč	42 283,26 Kč	-109 585,81 Kč	27,84%
82	551 10,60 odpisy dlouhodobého majetku	1 027 300,00 Kč	774 783,00 Kč	798 761,00 Kč	23 978,00 Kč	103,09%
83	celkem 551 Odpisy majetku	1 027 300,00 Kč	774 783,00 Kč	798 761,00 Kč	23 978,00 Kč	103,09%
84	556 10 Tvorba a zaúčt.opravných položek	0,00 Kč	0,00 Kč	-10 871,00 Kč	-10 871,00 Kč	0,00%
85	556 Tvorba a zaúčt.opravných položek	0,00 Kč	0,00 Kč	-10 871,00 Kč	-10 871,00 Kč	0,00%
86	557 10 náklady z odepsaných pohledávek	0,00 Kč	0,00 Kč	85 770,00 Kč	85 770,00 Kč	0,00%
87	557 náklady z odepsaných pohledávek	0,00 Kč	0,00 Kč	85 770,00 Kč	85 770,00 Kč	0,00%
88	558 10,110,60 DDHM do 500,-	4 500,00 Kč	0,00 Kč	0,00 Kč	0,00 Kč	0,00%
89	558 11,61 DDHM 500 - 3000,-	254 100,00 Kč	118 803,65 Kč	141 792,69 Kč	22 989,04 Kč	119,35%
90	558 12, 62 DDHM od 3 000 - 40 000,-	540 600,00 Kč	492 327,18 Kč	883 002,23 Kč	390 675,05 Kč	179,35%
91	558 13,63 učební pomůcky,knihy	5 000,00 Kč	0,00 Kč	0,00 Kč	0,00 Kč	0,00%

Číslo řádku	Název účtu (analytika)	Plán k 01.01.2020	Stav k 31.12.2019	Stav k 31.12.2020	Rozdíl 2020 - 2019	% vývoje
92	558 14,64 textil, prádlo	2 500,00 Kč	0,00 Kč	0,00 Kč	0,00 Kč	0,00%
93	558 20 DDNH	2 000,00 Kč	0,00 Kč	0,00 Kč	0,00 Kč	0,00%
94	celkem 558 DDHM	808 700,00 Kč	611 130,83 Kč	1 024 794,92 Kč	413 664,09 Kč	167,69%
95	563 10 kurzové ztráty	100,00 Kč	0,00 Kč	0,00 Kč	0,00 Kč	0,00%
96	celkem 563 kurzové ztráty	100,00 Kč	0,00 Kč	0,00 Kč	0,00 Kč	0,00%
97	591 10 daň z příjmu	0,00 Kč	0,00 Kč	0,00 Kč	0,00 Kč	0,00%
98	celkem 591 daň z příjmu	0,00 Kč	0,00 Kč	0,00 Kč	0,00 Kč	0,00%
99	Náklady celkem	31 937 704,31 Kč	26 592 849,65 Kč	28 864 631,63 Kč	2 271 781,98 Kč	108,54%

2.2 Výnosy

2.2.1 Výnosy včetně doplňkové činnosti

Číslo řádku	Název účtu (analytika)	Plán k 01.01.2020	Stav k 31.12.2019	Stav k 31.12.2020	Rozdíl 2020 - 2019	% vývoje
100	602 10 výnosy-soc.služba DS Paprsek	220 000,00 Kč	271 451,00 Kč	363 203,00 Kč	91 752,00 Kč	133,80%
101	602 11 výnosy-soc.služba DS Radost	970 000,00 Kč	1 064 859,00 Kč	932 380,00 Kč	-132 479,00 Kč	87,56%
102	602 12 výnosy-soc.služba OA	215 000,00 Kč	196 074,00 Kč	260 533,00 Kč	64 459,00 Kč	132,87%
103	602 13 výnosy-Azylový dům pro matky	455 000,00 Kč	583 160,00 Kč	579 880,00 Kč	-3 280,00 Kč	99,44%
104	602 14 výnosy-Dům na půl cesty	197 000,00 Kč	129 040,00 Kč	118 850,00 Kč	-10 190,00 Kč	92,10%
105	602 15 výnosy-praní prádla v autom.pračce	0,00 Kč	0,00 Kč	0,00 Kč	0,00 Kč	0,00%
106	602 16 Výnosy - svoz uživatelů	46 500,00 Kč	65 616,00 Kč	44 576,00 Kč	-21 040,00 Kč	67,93%
107	602 19 Výnosy dětská skupina	450 000,00 Kč	449 400,00 Kč	451 000,00 Kč	1 600,00 Kč	100,36%
108	602 20 výnosy-stravné děti P	150 000,00 Kč	131 311,00 Kč	122 232,00 Kč	-9 079,00 Kč	93,09%
109	602 22 výnosy-stravné zaměstnanci	250 000,00 Kč	212 530,02 Kč	209 273,00 Kč	-3 257,02 Kč	98,47%
110	602 21 výnosy-stravné uživatelé R	300 000,00 Kč	262 989,00 Kč	205 254,00 Kč	-57 735,00 Kč	78,05%
111	602 26 výnosy-stravné PAMPELIŠKA	112 000,00 Kč	139 145,98 Kč	115 412,00 Kč	-23 733,98 Kč	82,94%
112	602 33 Výnosy ZP testování zaměstnanců	0,00 Kč	0,00 Kč	6 594,56 Kč	6 594,56 Kč	0,00%
113	602 70 Výnosy-stravné DDČ	270 000,00 Kč	254 609,00 Kč	262 347,00 Kč	7 738,00 Kč	103,04%
114	602 72 výnosy-stravné cizí, Jantar, ostatní	370 000,00 Kč	324 168,00 Kč	242 641,00 Kč	-81 527,00 Kč	74,85%
115	602 71 výnosy-stravné hlídání	5 550,00 Kč	870,00 Kč	1 549,00 Kč	679,00 Kč	178,05%
116	602 30-32,39 výnosy ZP	1 792 000,00 Kč	1 694 975,43 Kč	1 681 049,13 Kč	-13 926,30 Kč	99,18%
117	602 40 Výnosy - IP Azylový dům	0,00 Kč	0,00 Kč	0,00 Kč	0,00 Kč	0,00%
118	602 41 Výnosy - IP DPC	0,00 Kč	0,00 Kč	0,00 Kč	0,00 Kč	0,00%
119	602 43 Mediace - další sezení	0,00 Kč	0,00 Kč	0,00 Kč	0,00 Kč	0,00%
120	602 50 Mediace	0,00 Kč	0,00 Kč	0,00 Kč	0,00 Kč	0,00%
121	602 60 Výnosy - rehabilitace DČ	3 000,00 Kč	5 530,00 Kč	5 690,00 Kč	160,00 Kč	102,89%
122	602 61 Výnosy - hlídání dětí	17 000,00 Kč	4 250,00 Kč	11 100,00 Kč	6 850,00 Kč	261,18%
123	602 80 Výnosy - DČ praní prádla	0,00 Kč	0,00 Kč	0,00 Kč	0,00 Kč	0,00%
124	celkem 602 výnosy z prodeje služeb	5 823 050,00 Kč	5 789 978,43 Kč	5 613 563,69 Kč	-176 414,74 Kč	96,95%

Číslo řádku	Název účtu (analytika)	Plán k 01.01.2020	Stav k 31.12.2019	Stav k 31.12.2020	Rozdíl 2020 - 2019	% vývoje
125	603 60 výnosy z pronájmu Máchova	26 819,42 Kč	16 136,53 Kč	9 884,55 Kč	-6 251,98 Kč	61,26%
126	603 70 výnosy z pronájmu Čapkova	0,00 Kč	0,00 Kč	4 080,00 Kč	4 080,00 Kč	0,00%
127	celkem 603 výnosy z pronájmu	26 819,42 Kč	16 136,53 Kč	13 964,55 Kč	-2 171,98 Kč	86,54%
128	609 10 Výnosy z prodeje lístků na BK	0,00 Kč	0,00 Kč	0,00 Kč	0,00 Kč	0,00%
129	609 60 Výnosy z vlastních výkonů Masáže	0,00 Kč	0,00 Kč	0,00 Kč	0,00 Kč	0,00%
130	celkem 609 výnosy z vlastních výkonů	0,00 Kč	0,00 Kč	0,00 Kč	0,00 Kč	0,00%
131	648 10 čerpání fondu	1 021 990,77 Kč	290 011,31 Kč	200 127,71 Kč	-89 883,60 Kč	69,01%
132	celkem 648 čerpání fondů	1 021 990,77 Kč	290 011,31 Kč	200 127,71 Kč	-89 883,60 Kč	69,01%
133	649 10 Ostatní výnosy, věcné dary	81 244,12 Kč	58 950,00 Kč	20 033,20 Kč	-38 916,80 Kč	33,98%
134	649 20 Ostatní výnosy ostatní	0,00 Kč	987,00 Kč	4 902,43 Kč	3 915,43 Kč	496,70%
135	649 30-33 Ostatní výnosy-Projekty, zbytkové obědy	0,00 Kč	1 070,00 Kč	799,00 Kč	-271,00 Kč	74,67%
136	celkem 649 ostatní výnosy z činnosti	81 244,12 Kč	61 007,00 Kč	25 734,63 Kč	-35 272,37 Kč	42,18%
137	662 10 úroky	3 500,00 Kč	2 936,30 Kč	2 257,14 Kč	-679,16 Kč	76,87%
138	celkem 662 úroky	3 500,00 Kč	2 936,30 Kč	2 257,14 Kč	-679,16 Kč	76,87%
139	663 49 kurzové zisky	0,00 Kč	0,00 Kč	0,00 Kč	0,00 Kč	0,00%
140	celkem 663 49 kurzové zisky	0,00 Kč	0,00 Kč	0,00 Kč	0,00 Kč	0,00%
141	669 10 Ostatní finanční výnosy	0,00 Kč	0,04 Kč	0,00 Kč	-0,04 Kč	0,00%
142	celkem 669 ostatní finanční výnosy	0,00 Kč	0,04 Kč	0,00 Kč	-0,04 Kč	0,00%
143	672 1-10,12 výnosy z nár. na prostř.rozp. ÚSC	10 400 000,00 Kč	10 020 962,92 Kč	9 661 883,04 Kč	-359 079,88 Kč	96,42%
144	672 1-10,12 výnosy z nár. na prostř.rozp. ÚSC-změny	0,00 Kč	0,00 Kč	0,00 Kč	0,00 Kč	0,00%
145	672 11 Provoz	2 100 000,00 Kč	729 037,08 Kč	838 116,96 Kč	109 079,88 Kč	114,96%
146	672 15 Výnosy - okolní obce	11 000,00 Kč	0,00 Kč	70 000,00 Kč	70 000,00 Kč	0,00%
147	672 17 Dotace COVID_19 I., II.	0,00 Kč	0,00 Kč	707 068,00 Kč	707 068,00 Kč	0,00%
148	672 20-25 výnosy z nároků 313	5 030 000,00 Kč	4 376 000,00 Kč	5 060 499,46 Kč	684 499,46 Kč	115,64%
149	672 34-35 Výnosy z nároků - PDSS MSK	0,00 Kč	3 267 008,00 Kč	0,00 Kč	-3 267 008,00 Kč	0,00%
150	672 xxx Výnosy-Podpora služeb soc.prevence	5 293 600,00 Kč	0,00 Kč	4 257 953,46 Kč	4 257 953,46 Kč	0,00%
151	Dotace PAMPELIŠKA, KSS a další dotace	2 010 000,00 Kč	1 878 660,00 Kč	2 191 244,40 Kč	312 584,40 Kč	116,64%
152	672 Sankce	0,00 Kč	0,00 Kč	0,00 Kč	0,00 Kč	0,00%
Číslo řádku	Název účtu (analytika)	Plán k 01.01.2020	Stav k 31.12.2019	Stav k 31.12.2020	Rozdíl 2020 - 2019	% vývoje

153	672 16 Výnosy-rozp.inv.transférů	136 500,00 Kč	197 738,77 Kč	223 394,27 Kč	25 655,50 Kč	112,97%
154	celkem 672 výnosy VMMVI z tr.	24 981 100,00 Kč	20 469 406,77 Kč	23 010 159,59 Kč	2 540 752,82 Kč	112,41%
155	Výnosy celkem	31 937 704,31 Kč	26 629 476,38 Kč	28 865 807,31 Kč	2 236 330,93 Kč	108,40%

2.2.2 Výčet všech zdrojů financování organizace

Zdroj financování	Plán v Kč	Příjmy v Kč (skutečnost)	Výdaje v Kč (skutečnost)	Rozdíl v Kč (příjmy minus výdaje)	Plnění příjmů v %
Město Tínec (zřizovatel)	12 500 000,00	10 500 000,00	10 500 000,00	0,00	100,00%
KÚ MSK - dotace 313	5 030 000,00	4 801 000,00	4 801 000,00	0,00	100,00%
Dotace COVID_19 - mimořádné odměny	0,00	266 352,00	266 352,00	0,00	100,00%
Dotace COVID_19 - I. kolo	0,00	337 391,00	337 391,00	0,00	100,00%
Dotace COVID_19 - II. kolo	0,00	369 677,00	369 677,00	0,00	100,00%
Dotace PSSP3 - IP3 - AD	3 262 500,00	2 684 854,50	2 684 854,50	0,00	100,00%
Dotace PSSP3 - IP3 - DPC	1 688 500,00	1 573 098,96	1 573 098,96	0,00	100,00%
ESF - OPZ - Dětská skupina PAMPELIŠKA 2	600 000,00	661 744,40	661 744,40	0,00	100,00%
ESF - OPZ - Dětská skupina PAMPELIŠKA 3	1 400 000,00	1 529 500,00	1 529 500,00	0,00	100,00%
Uživatel (příjmy za služby, svoz, praní prádla)*	2 553 500,00	2 753 520,00	2 751 274,63	2 245,37	99,92%
Sponzorské dary**	0,00	219 333,20	220 160,91	-827,71	100,38%
Nadace Open Society Fund Praha (Nadační Fond Hyundai 2019)***	75 244,00	19 500,76	19 500,76	0,00	100,00%
Zdravotní pojišťovny	1 792 000,00	1 681 049,13	1 681 049,13	0,00	100,00%
602 33 Výnosy ZP testování zaměstnanců	0,00	6 594,56	6 800,64	-206,08	103,13%
Stravování (bez DČ)	812 000,00	652 171,00	652 171,00	0,00	100,00%
Ostatní	1 520 590,89	159 386,10	162 855,29	-3 469,19	102,18%
Ostatní DČ	692 369,42	537 634,70	534 201,41	3 433,29	99,36%
Výnosy - dotace obcí	11 000,00	70 000,00	70 000,00	0,00	100,00%
Výnosy - dary obcí	0,00	43 000,00	43 000,00	0,00	100,00%
Celkem	31 937 704,31	28 865 807,31	28 864 631,63	1 175,68	100,00%

2.3 Vyúčtování finančních prostředků z kapitoly 313 - MPSV státního rozpočtu

Ukazatel	Denní stacionář PAPERSEK			Denní stacionář RADOŠT			Osobní asistence		
	Poskytnuto v Kč k 31.12.2020	Čerpáno v Kč k 31.12.2020	Vratky dotací celkem v Kč	Poskytnuto v Kč k 31.12.2020	Čerpáno v Kč k 31.12.2020	Vratky dotací celkem v Kč	Poskytnuto v Kč k 31.12.2020	Čerpáno v Kč k 31.12.2020	Vratky dotací celkem v Kč
a	1	2	3	1	2	3	1	2	3
Poskytnuté NIV ¹ dotace na sociální službu:	2 016 000,00	2 016 000,00	0,00	2 135 000,00	2 135 000,00	0,00	650 000,00	650 000,00	0,00
a) Provozní náklady celkem:		0,00			0,00			0,00	
materiálové náklady		0,00			0,00			0,00	
nemateriálové náklady		0,00			0,00			0,00	
ostatní provozní náklady		0,00			0,00			0,00	
b) Osobní náklady celkem:		2 016 000,00			2 135 000,00			650 000,00	
mzdové náklady (hrubé mzdy)		1 545 809,90			1 610 687,00			503 871,86	
odvody na soc. a zdrav. pojištění		470 190,10			524 313,00			146 128,14	
ostatní osobní náklady		0,00			0,00			0,00	

Vysvětlivky:

¹ NIV - neinvestiční výdaje celkem

sloupec 1 - poskytnuto = výše dotací převedených na účet příjemce do 31.12. sledovaného roku

sloupec 2 - čerpáno = výše dotací skutečně použitých příjemcem pro stanovené účely do 31.12. sledovaného roku

sloupec 3 - vratky účelově nepoužitých dotací = sl. 1 minus sl. 2



Na základě smlouvy č. 01673/2020/SOC/1 nám mělo být poskytnuto dalších 229.000 Kč v případě, že by MSK obdržel dotaci z MPSV na základě Dodatku č. 1 k Rozhodnutí č. 1 o poskytnutí dotace z kapitoly 313 - MPSV státního rozpočtu na rok 2020. To se však nestalo, a proto celková výše poskytnuté dotace z kapitoly 313 - MPSV státního rozpočtu pro naši organizaci činila 4.801.000 Kč.

1. Název sociální služby	2. Registrační číslo sociální služby	3. Maximální výše oprávněných provozních nákladů (v Kč)	4. Maximální výše poskytnuté dotace MSK na základě Smlouvy o poskytnutí dotace (v Kč)	5. Dofinancování na základě Rozhodnutí č. 1 o poskytnutí dotace z kapitoly 313 - MPSV státního rozpočtu na rok 2020 - 3. splátka (v Kč)	6. Dofinancování na základě Dodatku č. 1 k Rozhodnutí č. 1 o poskytnutí dotace z kapitoly 313 - MPSV státního rozpočtu na rok 2020 - 4. splátka (v Kč)	7. Nákladové limity (v Kč)	
						Osobní náklady	Provozní náklady
Denní stacionář RADOŠT	2053358	9 660 000	2 280 000	25 000	145 000	2 280 000	0
Denní stacionář PAPERSEK	3554195	10 898 000	2 100 000	14 000	84 000	2 100 000	0
Osobní asistence	8640141	3 222 000	650 000	0	0	650 000	0
Celkem za příjemce		23 780 000	5 030 000	39 000	229 000	5 030 000	0

Účelové dotace poskytnuté z rozpočtu KÚ, MSK, EU a jiné

Ukazatel	Podpora služeb sociální prevence na roky 2020 - 2021 Podpora služeb sociální prevence 3 Azylový dům pro rodiče s dětmi			Podpora služeb sociální prevence na roky 2020 - 2021 Podpora služeb sociální prevence 3 Dům na půl cesty		
	Poskytnuto v Kč k 31.12.2020	Čerpáno v Kč k 31.12.2020	Vratky dotací celkem v Kč	Poskytnuto v Kč k 31.12.2020	Čerpáno v Kč k 31.12.2020	Vratky dotací celkem v Kč
a	1	2	3	1	2	3
Poskytnuté NIV ¹ dotace na sociální službu:	3 262 500,00	2 684 854,50	577 645,50	1 688 500,00	1 573 098,96	115 401,04
a) Provozní náklady celkem:		456 862,74			257 009,56	
materiálové náklady		32 122,06			10 224,09	
nemateriálové náklady		413 528,34			241 009,41	
ostatní provozní náklady		11 212,34			5 776,06	
b) Osobní náklady celkem:		2 227 991,76			1 316 089,40	
mzdové náklady (hrubé mzdy)		1 667 509,08			960 555,86	
odvody na soc. a zdrav. pojištění		518 506,74			333 580,17	
ostatní osobní náklady		41 975,94			21 953,37	

Nevyčerpaná část dotace v rámci projektu Podpora služeb sociální prevence 3 bude vyčerpana v druhém roce podpory, tedy v roce 2021.

Označení dle projektu: Jedná se o aktivity projektu, který je spolufinancován Evropskou unií, státním rozpočtem a Moravskoslezským krajem.



Evropská unie
Evropský sociální fond
Operační program Zaměstnanost



Moravskoslezský
kraj



PLÁNOVÁNÍ SOCIÁLNÍCH SLUŽEB
v Moravskoslezském kraji



Evropská unie
Evropský sociální fond
Operační program Zaměstnanost



Moravskoslezský
kraj



Ukazatel	Dotace COVID_19 - mimořádné odměny - Vyhlášení mimořádného dotačního řízení MPSV pro rok 2020 na podporu mimořádného finančního ohodnocení zaměstnanců v sociálních službách v souvislosti s epidemií COVID_19			Dotace COVID_19 - I. kolo Vyhlášení mimořádného dotačního řízení MPSV pro rok 2020 na financování zvýšených provozních výdajů a sanaci výpadku příjmů v souvislosti s přijímáním karanténních opatření, mimořádných opatření a krizových opatření v sociálních službách v souvislosti s epidemií COVID_19 (Program podpory D)			Dotace COVID_19 - II. kolo Vyhlášení mimořádného dotačního řízení MPSV pro rok 2020 na financování trvání zvýšených provozních výdajů a sanaci výpadku příjmů v souvislosti s přijímáním karanténních opatření, mimořádných opatření a krizových opatření v sociálních službách v souvislosti s epidemií COVID_19 (Program podpory E)		
	Poskytnuto v Kč k 31.12.2020	Čerpáno v Kč k 31.12.2020	Vratky dotací celkem v Kč	Poskytnuto v Kč k 31.12.2020	Čerpáno v Kč k 31.12.2020	Vratky dotací celkem v Kč	Poskytnuto v Kč k 31.12.2020	Čerpáno v Kč k 31.12.2020	Vratky dotací celkem v Kč
a	1	2	3	1	2	3	1	2	3
Poskytnuté NIV ¹ dotace na sociální službu:	266 352,00	259 499,46	6 852,54	337 391,00	337 391,00	0,00	369 677,00	369 677,00	0,00
a) Provozní náklady celkem:		0,00			6 804,00			98 893,00	
materiálové náklady		0,00			4 127,00			59 004,30	
nemateriálové náklady		0,00			0,00			1 327,95	
ostatní provozní náklady		0,00			2 677,00			38 560,75	
b) Osobní náklady celkem:		259 499,46			330 587,00			270 784,00	
mzdové náklady (hrubé mzdy)		198 964,00			268 474,69			216 869,51	
odvody na soc. a zdrav. pojištění		60 535,46			58 615,58			53 914,49	
ostatní osobní náklady		0,00			3 496,73			0,00	

Tato dotace nebyla vyčerpaná ze 100 %. Byla učiněna vratka ve výši 6.852,54 Kč.



Moravskoslezský
kraj

Ukazatel	ESF - OPZ - Dětská skupina PAMPELIŠKA (dotace pro období 04/2018 - 03/2020)			ESF - OPZ - Dětská skupina PAMPELIŠKA (dotace pro období 04/2020 - 03/2022)		
	Poskytnuto v Kč k 31.12.2020	Čerpáno v Kč k 31.12.2020	Vratky dotací celkem v Kč	Poskytnuto v Kč k 31.12.2020	Čerpáno v Kč k 31.12.2020	Vratky dotací celkem v Kč
a	1	2	3	1	2	3
Poskytnuté NIV ¹ dotace na sociální službu:	804 928,40	661 744,40	143 184,00	1 529 500,00	1 529 500,00	0,00
a) Provozní náklady celkem:		38 857,87			285 806,01	
materiálové náklady		7 009,91			72 175,66	
nemateriálové náklady		18 306,35			62 230,40	
ostatní provozní náklady		13 541,61			151 399,95	
b) Osobní náklady celkem:		622 886,53			1 243 693,99	
mzdové náklady (hrubé mzdy)		432 859,75			744 214,13	
odvody na soc. a zdrav. pojištění		176 143,43			461 535,86	
ostatní osobní náklady		13 883,35			37 944,00	

V rámci dotace na Dětskou skupinu PAMPELIŠKA 2 jsme převáděli prostředky ve výši 804.928,40 Kč k vyčerpání do roku 2020. Poslední splátka této dotace, se měla odvíjet dle docházky dětí za období 10/2019 - 03/2020. Z důvodu nižších docházek dětí v průběhu předchozích třech monitorovacích období nám byla vyčíslena vratka ve výši 143.184 Kč. Z této dotace jsme v roce 2020 vyčerpali 661.744 Kč.

Registrační číslo projektu: CZ.03.1.51/0.0/0.0/17_073/0008757

Název projektu: Dětská skupina PAMPELIŠKA

Název příjemce: Centrum sociální pomoci Třinec, příspěvková organizace



Evropská unie

Evropský sociální fond

Operační program Zaměstnanost

Registrační číslo projektu: CZ.03.1.51/0.0/0.0/19_101/0016433

Název projektu: Dětská skupina PAMPELIŠKA

Název příjemce: Centrum sociální pomoci Třinec, příspěvková organizace



Evropská unie
Evropský sociální fond
Operační program Zaměstnanost



3 Doplnující ukazatelé k jednotlivým sociálním službám

3.1 Sociální část

3.1.1 Statistické a ekonomické ukazatelé (počty, smlouvy, insolventnost, příspěvek zřizovatelé)

3.1.1.1 Přehled o nových uzavřených smlouvách a využití u všech registrovaných a ostatních sociálních služeb v jednotlivých zařízeních organizace

Zařízení organizace	2019						2020					
	Kapacita k 31.12.2019	Počet uzavřených smluv k 31.12.2019	Počet uživatelů k 31.12.2019	Počet dnů	Využití v % (obložnost)	Průměrný počet uživatelů na den	Kapacita k 31.12.2020	Počet uzavřených smluv k 31.12.2020	Počet uživatelů k 31.12.2020	Počet dnů	Využití v % (obložnost)	Průměrný počet uživatelů na den
Pobytové služby												
Azylový dům pro rodiče s dětmi	31	9	29	365	78,19%	24,24	31,00	10	26	366	79,00%	24,49
Dům na půl cesty	7	3	3	365	40,71%	2,85	7,00	3	3	366	37,57%	2,63
Ambulantní služby												
Denní stacionář PAPRSEK	25	31	31	246	58,52%	14,63	25,00	35	35	247	47,48%	11,87
Denní stacionář RADOŠT	35	40	40	246	69,89%	24,46	35	42	42	247	46,26%	16,19
Léčebná rehabilitace	0	0	261	246	100,00%	22,91*	0,00	0	179	223	100,00%	21,31*
Terénní služby												
Osobní asistence	15	14	14	246	29,64%	4,15	15,00	17	17	247	23,41%	3,98
Ostatní služby												
Dětská skupina PAMPELIŠKA	24	27	27	246	68,58%	18,52	24	18	18	223	91,39%	16,45

* jedná se o výkony s lékařem

Epidemie COVID_19 s sebou přinesla řadu nepředvídatelných situací. Jednou z nich bylo také uzavření služeb Denní stacionář PAPRSEK, Denní stacionář RADOŠT, Léčebná rehabilitace, Dětská skupina PAMPELIŠKA a hostinské činnosti od 16.03.2020. Denní stacionáře byly zavřeny až do 25.05.2020, dětská skupina byla otevřena 11.05.2020. Uzavření mělo dopad na snížení obložnosti v těchto službách.

Zhodnocení roku 2020 očima vedoucí dětské skupiny:

Epidemie koronaviru a rozhodnutí vlády o uzavření denních stacionářů na jaře 2020 měli vliv na uzavření Dětské skupiny PAMPELIŠKA (16.03.2020 - 10.05.2020). Od otevření služby (11.05.2020) docházku některých dětí ovlivnily z nařízení KHS karantény (výskyt Covid_19 v rodině), k žádnému dalšímu uzavření služby po zbytek roku naštěstí nedošlo. Velký propad zaznamenala Dětská skupina PAMPELIŠKA také odchodem 18 dětí, které po prázdninách, příp. v průběhu září, nastupovaly do mateřských škol. Ačkoliv počet smluv ke dni 31.12.2020 je 18, v roce 2020 bylo uzavřeno celkem 21 smluv (tzn. nastoupilo 21 nových dětí). Celkový počet dětí v roce 2020 dosáhl 44.

Epidemie koronaviru se však podepsala i na finanční stránce rodičů, kteří nastoupení do Dětské skupiny PAMPELIŠKA z obav či strachu před virem oddalovali a byli s dětmi doma (OČR), případně si péči o dítě v dětské skupině z finančních důvodů rozmysleli a ukončili smlouvu.

3.1.1.2 Přehled o počtu smluv s obcemi, které doplácí na své občany

Počet smluv s obcemi	Stav k 31.12.2019		Stav k 31.12.2020	
	Počet	Kč	Počet	Kč
počet uzavřených smluv včetně Kč	1	3 000 Kč	11	113 000 Kč

Název obce	Částka	Služba a počet klientů	Název obce	Částka	Služba a počet klientů
Obec Písečná	3 000,00 Kč	Dům na půl cesty (1) - žádáno na rok 2018, poskytnuto na rok 2019	Bystřice	5 000,00 Kč	Denní stacionář RADOST (1)
			Český Těšín	20 000,00 Kč	Dům na půl cesty (2)
			Dobrá	20 000,00 Kč	Azylový dům pro rodiče s dětmi (3)
			Hrádek	4 000,00 Kč	Denní stacionář RADOST (2)
			Karviná	15 000,00 Kč	Azylový dům pro rodiče s dětmi (4)
			Návsí	9 000,00 Kč	Denní stacionář PAPRSEK (2), Denní stacionář RADOST (1)
			Nýdek	5 000,00 Kč	Denní stacionář RADOST (1)
			Petrovice u Karviné	10 000,00 Kč	Azylový dům pro rodiče s dětmi (4)
			Písek	15 000,00 Kč	Denní stacionář PAPRSEK (1), Dům na půl cesty (1)
			Střítež	5 000,00 Kč	Denní stacionář PAPRSEK (1)
			Vendryně	5 000,00 Kč	Denní stacionář PAPRSEK (3), Denní stacionář RADOST (1) a Dům na půl cesty (1)
Celkem	3 000,00 Kč		Celkem	113 000,00 Kč	

v plánu pro rok 2019 byly dary a dotace obcí ve výši 50.000 Kč. Než jsme však požádali okolní obce o příspěvky, bylo nám doporučeno žádat až na počátku roku 2020 a vycházet z dat ukončeného roku 2019. I tak jsme obdrželi 3.000 Kč od obce Písečná, kdy nám byly poskytnuty dle žádosti z roku 2018.

V roce 2020 nám byly obcemi poskytnuty jak finanční dary, tak i dotace. Podrobný přehled uvádíme v tabulce níže.

Argumentem pro neposkytnutí finančních příspěvků ze strany některých obcí či měst, byla zejména složitá finanční situace z důvodu probíhající epidemie COVID_19, nebo také ze strany malých obcí příprava na finančně náročnější investiční akce.

3.2 Hospodářská část

3.2.1 Náklady

3.2.1.1 Prádelna

Nesledujeme.

3.2.1.2 Stravovací provoz - režie (bez potravin)

V průběhu roku 2016 bylo aktualizováno účtování stravovacího provozu tím, že došlo k jejímu rozdělení nákladů v návaznosti na zavedení vyrovnávací platby. Tento způsob účtování i nadále trvá.

3.2.1.3 Potravin

	Stav k 31.12.2019	Stav k 31.12.2020	Rozdíl 2020 - 2019	% vývoje
Počet strážníků celkem	44 577	33 632	-10 945	75,45%
z toho - klienti	28 014	19 625	-8 389	70,05%
- zaměstnanci	5 593	4 933	-660	88,20%
- cizí strážníci	10970	9074	-1 896	82,72%
Stravovací normy na potraviny celkem	1 045 023,00 Kč	888 291,00 Kč	-156 732,00 Kč	85,00%
Skutečná spotřeba potravin	1 045 009,31 Kč	888 289,20 Kč	-156 720,11 Kč	85,00%
z toho - klienti	534 270,98 Kč	410 801,20 Kč	-123 469,78 Kč	76,89%
- zaměstnanci	212 526,20 Kč	209 272,66 Kč	-3 253,54 Kč	98,47%
- cizí strážníci	298 212,13 Kč	268 215,34 Kč	-29 996,79 Kč	89,94%
Rozdíl mezi normovanou a skutečnou spotřebou potravin - sledováno u uživatelů	13,69 Kč	1,80 Kč	2019 úspora v % 0,00%	2020 úspora v % 0,00%

Snížení počtu strážníků je způsobeno epidemií COVID_19 a s tím spojeným dočasným uzavřením hostinské činnosti. Někteří strážníci v rámci doplňkové činnosti si během tohoto uzavření našli jiného dodavatele stravování a již se k nám nevrátili. Úbytek u klientů je patrný zejména na službě Denní stacionář RADOST, kde z důvodu rizika možné nákazy se někteří klienti do stacionáře vraceli jen pozvolna.

3.2.1.4 Obnova investičního majetku

Opravy a nákup nových

	Stav k 31.12.2019	Stav k 31.12.2020	Rozdíl 2020 - 2019	% vývoje
Odpisy HIMu	774 783,00 Kč	798 761,00 Kč	23 978,00 Kč	103,09 %
z toho - budovy	579 554,00 Kč	590 218,00 Kč	10 664,00 Kč	101,84 %
- ostatní HIM	195 229,00 Kč	208 543,00 Kč	13 314,00 Kč	106,82 %
Úroky z inv. úvěru	0,00 Kč	0,00 Kč	0,00 Kč	0,00 %
Leasing	0,00 Kč	0,00 Kč	0,00 Kč	0,00 %
Celkem	774 783,00 Kč	798 761,00 Kč	23 978,00 Kč	103,09 %

3.2.1.5 Přehled pořízeného majetku

Stav majetku k 31.12.2020	Kč
DDHM (do 499,00 Kč)	17 754,95 Kč
DDHM (500,00 Kč - 2 999,00 Kč)	144 478,20 Kč
DDHM (3 000,00 Kč - 40 000,00 Kč)	920 092,22 Kč
DHM (nad 40 000,00 Kč)	164 220,24 Kč
DDNM (do 6 999,00 Kč)	15 826,80 Kč
DDNM (7 000,00 Kč - 60 000,00 Kč)	0,00 Kč
DNM (nad 60 000,00 Kč)	0,00 Kč
Budovy a stavby	2 522 196,65 Kč
Celkem	3 784 569,06 Kč

3.2.2 Výnosy

3.2.2.1 Státní příspěvek MPSV

Zařízení organizace	Příspěvek pro rok 2019	Příspěvek pro rok 2020	Vyčerpáno k 31.12.2020
Denní stacionář PAPERSEK	1 837 000,00 Kč	2 016 000,00 Kč	2 016 000,00 Kč
Denní stacionář RADOST	1 936 000,00 Kč	2 135 000,00 Kč	2 135 000,00 Kč
Osobní asistence	603 000,00 Kč	650 000,00 Kč	650 000,00 Kč
Celkem	4 376 000,00 Kč	4 801 000,00 Kč	4 801 000,00 Kč

3.2.2.2 Tržby za stravu (uživatelé, zaměstnanci, cizí strážníci)

	Stav k 31.12.2019	Stav k 31.12.2020	Rozdíl 2020 - 2019	% vývoje
Uživatelé Denní stacionář PAPERSEK	131 311,00 Kč	122 232,00 Kč	-9 079,00 Kč	93,09%
Uživatelé Denní stacionář RADOST	262 989,00 Kč	205 254,00 Kč	-57 735,00 Kč	78,05%
Uživatelé DS PAMPELIŠKA	139 145,98 Kč	115 412,00 Kč	-23 733,98 Kč	82,94%
MŠ,ZŠ,SŠ, hlídání dětí DČ a další	255 479,00 Kč	263 896,00 Kč	8 417,00 Kč	103,29%
Stravné zaměstnanci celkem	212 530,02 Kč	209 273,00 Kč	-3 257,02 Kč	98,47%
Cizí strážníci celkem DČ	324 168,00 Kč	242 641,00 Kč	-81 527,00 Kč	74,85%
Celkem	1 325 623,00 Kč	1 158 708,00 Kč	-166 915,00 Kč	87,41%

3.2.2.3 Fakultativní úkony

	Stav k 31.12.2019	Stav k 31.12.2020	Rozdíl 2020 - 2019	% vývoje
Fakultativní úkony	65 616,00 Kč	44 576,00 Kč	-21 040,00 Kč	67,93%

3.2.2.4 Dary, příspěvky a dotace

Dary	Stav k 31.12.2019	Stav k 31.12.2020	Rozdíl 2020 - 2019	% vývoje
Finanční dary	477 400,00 Kč	306 622,00 Kč	-170 778,00 Kč	64,23%
Finanční dary - investiční	258 894,00 Kč	132 678,00 Kč	-126 216,00 Kč	51,25%
Věcné dary	58 950,00 Kč	20 033,20 Kč	-38 916,80 Kč	33,98%
Celkem	795 244,00 Kč	459 333,20 Kč	-335 910,80 Kč	57,76%

Oproti roku 2019 jsou nižší dary, příspěvky a dotace jsou způsobeny nižším počtem a výší nadačních příspěvků. Např. v roce 2019 jsme obdrželi nadační příspěvek od Nadace ČEZ ve výši 100.000 Kč, od Nadace Open Society Fund Praha (Nadační Fond Hyundai 2019) ve výši 128.984 Kč (dočerpán v roce 2020 - viz níže) a od Fórum dárců, z. s. - Globus pro lepší svět ve výši 130.000 Kč.

V roce 2020 jsme od Nadace ČEZ obdrželi 70.000 Kč na projekt "Novou bránou k lepšímu životu" a od F-nadace z dárcovského fondu manželů Walachových a Walachových obdrželi 150.000 Kč (z toho 62.678 Kč investiční nadační příspěvek) na podporu projektu "Rehabilitací k snadnějšímu startu do života".

V účetnictví je částka 306.622 Kč snížena o 55.743,24 Kč z důvodu přeúčtování částky z darů na účet 403 - Transfery na pořízení dlouhodobého majetku.

Přijaté dary

Účet	Kč
414 14 (účelové dary a jiné položky)	211 578,76 Kč
414 15 (neúčelové dary)	39 300,00 Kč
649 10 (věcné dary)	20 033,20 Kč
Celkem	270 911,96 Kč

Zařízení organizace	Rok	Plán příjmů (rozpočet)	Celkem příjmy od uživatelů	% vývoje	Komentář k meziročnímu vývoji
Denní stacionář PAPERSEK	2019	140 000,00 Kč	271 451,00 Kč	193,89%	Vyšší příjmy jsou z důvodu vyšších cen za službu, nástupu nových klientů a častějšího využívání služby, ačkoliv byla služba dočasně uzavřena z důvodu epidemie COVID_19.
	2020	220 000,00 Kč	363 203,00 Kč	165,09%	
Denní stacionář RADOŠT	2019	920 000,00 Kč	1 064 859,00 Kč	115,75%	Nižší příjmy z důvodu dočasného uzavření služby (epidemie COVID_19), proběhlé karantény a také z opatrnější docházky klientů, kdy mnohdy nechodili, jelikož se jejich rodinní příslušníci obávali případného nakažení v kolektivu klientů a zaměstnanců sociální služby.
	2020	970 000,00 Kč	932 380,00 Kč	96,12%	
Osobní asistence	2019	170 000,00 Kč	196 074,00 Kč	115,34%	Vyšší příjmy z důvodu vyššího počtu klientů, kdy muselo dojít i k navýšení úvazků až do limitu v Krajské síti sociálních služeb.
	2020	215 000,00 Kč	260 533,00 Kč	121,18%	
Azylový dům pro rodiče s dětmi	2019	490 000,00 Kč	583 160,00 Kč	119,01%	Nelze ovlivnit plánování z důvodu počtu dětí klientů.
	2020	455 000,00 Kč	579 880,00 Kč	127,45%	
Dům na půl cesty	2019	240 000,00 Kč	129 040,00 Kč	53,77%	Nízký počet klientů je dlouhodobým celostátním trendem.
	2020	197 000,00 Kč	118 850,00 Kč	60,33%	
Dětská skupina PAMPELIŠKA	2019	340 000,00 Kč	449 400,00 Kč	132,18%	Ačkoliv došlo k odchodu spousty dětí (věk, nepokračování v dalším projektu, využití jen na prázdniny), podařilo se nám zajistit příjmy v meziročně srovnatelné výši.
	2020	450 000,00 Kč	451 000,00 Kč	100,22%	

Celkem příjmy od klientů

2019	2020	% vývoje
2 693 984,00 Kč	2 705 846,00 Kč	100,44%

3.2.2.5 Výnosy (úhrady) ze zdravotních pojišťoven

	Stav k 31.12.2019	Stav k 31.12.2020	Rozdíl 2020 - 2019	% vývoje
ČPZP	1 151 468,85 Kč	1 184 769,33 Kč	33 300,48 Kč	102,89%
VZP	246 556,09 Kč	203 380,00 Kč	-43 176,09 Kč	82,49%
RBP	221 210,41 Kč	148 775,78 Kč	-72 434,63 Kč	67,26%
ZP minulé období (nespecifikováno)	75 740,08 Kč	144 124,02 Kč	68 383,94 Kč	190,29%
Celkem	1 694 975,43 Kč	1 681 049,13 Kč	-13 926,30 Kč	99,18%

Rok	Celkem předpis plán (rozpočet)	Příjmy celkem	% vývoje
2019	1 850 000,00 Kč	1 694 975,43 Kč	91,62%
2020	1 792 000,00 Kč	1 681 049,13 Kč	93,81%
% vývoje	96,86%	99,18%	

4 Rozvaha

Rozvaha je vložena mezi přílohami této Zprávy.

4.1 Vybrané ukazatelé rozvahy

4.1.1 Stálá aktiva

(Včetně zásadních investičních výdajů sledovaného období)

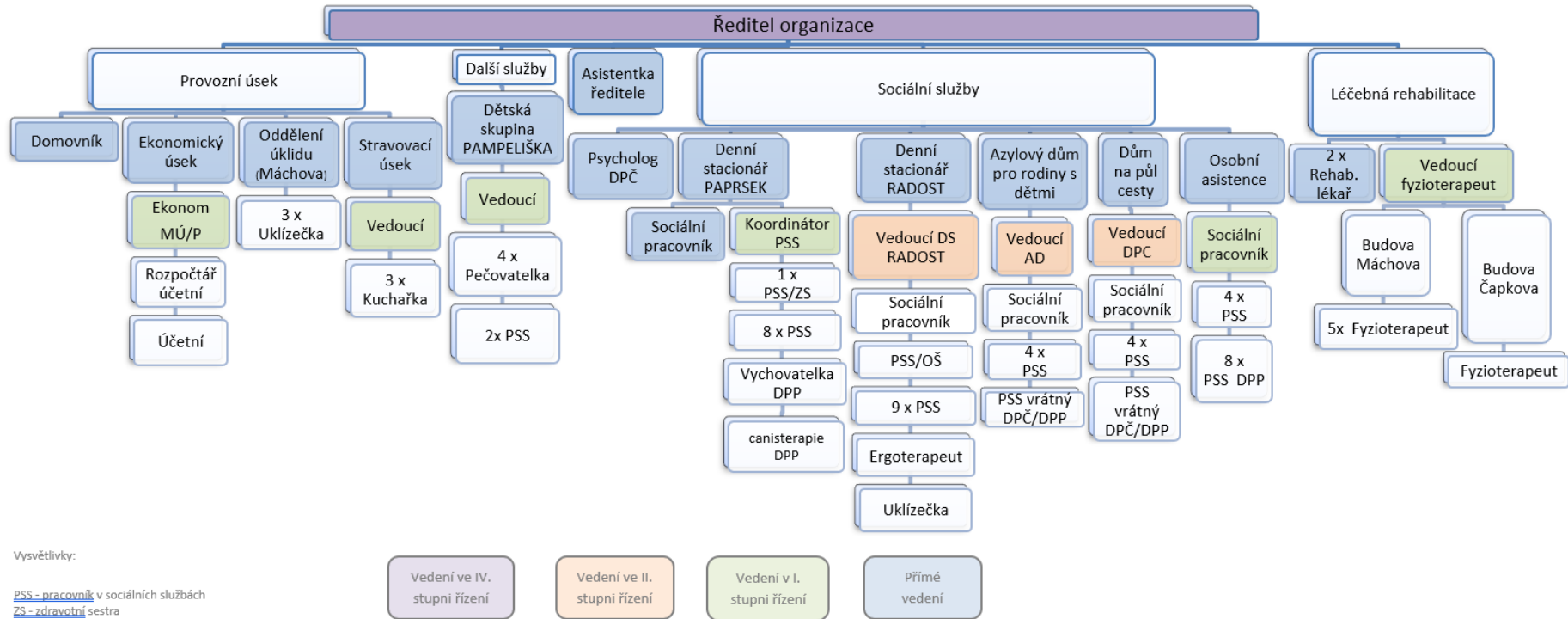
	Stav k 31.12.2019	Stav k 31.12.2020	Rozdíl 2020 - 2019	% vývoje
Stálá aktiva	19 277 311,28 Kč	21 358 160,17 Kč	2 080 848,89 Kč	110,79%

5 Zaměstnanci a mzdové prostředky

5.1 Zaměstnanci

	Rok 2019	Rok 2020 bez odměn MPSV	Rok 2020 s odměnami MPSV	Včetně EDLITU, VPP apod.	Rozdíl 2020 - 2019	% vývoje
Schválený objem prostředků na platy včetně OON	15 700 000,00 Kč	16 600 000,00 Kč	16 600 000,00 Kč	16 600 000,00 Kč	900 000,00 Kč	105,73%
Mzdové prostředky skutečnost celkem (včetně OON a DPN)	15 700 000,00 Kč	16 401 036,00 Kč	16 600 000,00 Kč	16 600 000,00 Kč	900 000,00 Kč	105,73%
z toho	OON	590 428,00 Kč	577 295,00 Kč	597 160,00 Kč	6 732,00 Kč	101,14%
	DPN	95 170,00 Kč	296 685,00 Kč	296 685,00 Kč	201 515,00 Kč	311,74%
Mzdové prostředky bez OON	15 109 572,00 Kč	15 823 741,00 Kč	16 002 840,00 Kč	16 002 840,00 Kč	893 268,00 Kč	105,91%
Průměrná výše osobního příplatku na 1 úvazek (měsíční)	1 149,56 Kč	1 143,70 Kč	1 143,70 Kč	1 143,70 Kč	-5,86 Kč	99,49%
Průměrná výše odměn na 1 úvazek (měsíční)	1 768,95 Kč	2 139,03 Kč	2 493,47 Kč	2 493,47 Kč	724,52 Kč	140,96%
% výše vyplacené nenárokové složky platu k limitu mzdových prostředků (včetně dohod)	11,10%	11,65%	12,76%	12,76%	1,66%	114,94%
Počet pracovníků se zdravotním postižením	2	2		2	0	100,00%
Přepočtený počet pracovníků se zdravotním postižením	1,41	1,50		1,50	0,09	106,38%
Evidenční počet zaměstnanců ve fyzických osobách k 31.12.	91	87		87	-4	95,60%
z toho	ženy	85	79	79	-6	92,94%
Dohody	29	25		25	-4	86,21%
Průměrný evidenční přepočtený počet zaměstnanců	47,89	46,78		46,78	-1,11	97,68%
z toho	OON	2,32	1,87	1,87	-0,45	80,52%
Evidenční počet zaměstnanců přepočtený	48,24	45,69		45,69	-2,55	94,71%
Počet odpracovaných hodin zaměstnanců v eviden. počtu	82 405,98	75 749,77		75 749,77	-6 656,21	91,92%
Procento absence z důvodů nemoci a úrazů	12,00%	14,78%		14,78%	2,77%	123,09%
Průměrná mzda na průměrný evid. přep. stav	27 121,34 Kč	28 188,83	28 507,88 Kč	28 507,88 Kč	1 067,49 Kč	103,94%

5.2 Organizační struktura organizace



V Třinci dne 10.03.2021 Mgr. Kamil Raszka, MBA, ředitel