



**Centrum sociální pomoci Třinec, příspěvková organizace**  
**Máchova 1134, 739 61 Třinec**

# **Výroční zpráva příspěvkové organizace**

## **Centrum sociální pomoci Třinec**

### **za rok 2019**

#### **Základní údaje:**

Název organizace: **Centrum sociální pomoci Třinec, příspěvková organizace**  
Sídlo organizace: **Máchova 1134, 739 61 Třinec**  
Statutární zástupce: **Mgr. Kamil Raszka, ředitel**  
Zřizovatel: **Město Třinec**  
IČ: **750 55 473**  
Telefon: **558 332 167**  
E-mail: [reditel@csptrinec.cz](mailto:reditel@csptrinec.cz)  
webové stránky: [www.csptrinec.cz](http://www.csptrinec.cz)

## OBSAH

1	Základní ukazatele ekonomických rozborů ve srovnání s předchozím obdobím .....	4
1.1	Poslání organizace a její základní struktura .....	4
1.2	Seznam středisek platných ve sledovaném období.....	7
1.3	Zhodnocení uplynulého období .....	8
1.4	Závazné ukazatele schválené zřizovatelem na sledovaný rok.....	10
1.5	Výsledek hospodaření.....	11
2	Výkaz zisku a ztráty .....	12
2.1	Náklady.....	12
2.1.1	Náklady včetně doplňkové činnosti .....	12
2.2	Výnosy.....	15
2.2.1	Výnosy včetně doplňkové činnosti .....	15
2.2.2	Výčet všech zdrojů financování organizace.....	18
3	Doplňující ukazatelé k jednotlivým sociálním službám.....	19
3.1	Sociální část.....	19
3.1.1	Statistické a ekonomické ukazatelé (počty, smlouvy, insolventnost, příspěvek zřizovatelé).....	19
3.1.1.1	Přehled o nových uzavřených smlouvách a využití u všech registrovaných a ostatních sociálních služeb v jednotlivých zařízeních organizace .....	19
3.2	Hospodářská část .....	20
3.2.1	Náklady .....	20
3.2.1.1	Potraviny .....	20
3.2.1.2	Energie .....	20
3.2.1.3	Zdravotnický materiál .....	20
3.2.1.4	Obnova investičního majetku.....	21
3.2.1.5	Přehled pořízeného majetku.....	21
3.2.2	Výnosy .....	22
3.2.2.1	Státní příspěvek MPSV .....	22
3.2.2.2	Tržby za stravu (uživatelé, zaměstnanci, cizí strávníci) .....	22
3.2.2.3	Fakultativní úkony .....	22
3.2.2.4	Dary, příspěvky a dotace.....	22
3.2.2.5	Výnosy (příjmy) od uživatelů dle jednotlivých registrovaných a ostatních služeb poskytovaných v jednotlivých zařízeních organizace.....	23
3.2.2.6	Výnosy (úhrady) ze zdravotních pojišťoven.....	23
4	Rozvaha.....	25
4.1	Vybrané ukazatelé rozvahy .....	25
4.1.1	Stálá aktiva .....	25

5	Zaměstnanci a mzdové prostředky .....	26
5.1	Zaměstnanci .....	26
5.2	Organizační struktura organizace .....	27

## 1 Základní ukazatele ekonomických rozborů ve srovnání s předchozím obdobím

### 1.1 Poslání organizace a její základní struktura

Sociální služby			
Název a adresa	Registrovaná sociální služba	§	Kapacita
Denní stacionář <b>PAPRSEK</b> , Máchova 1134, Třinec	denní stacionáře (3554195)	§ 46	25
Denní stacionář <b>RADOST</b> , Čapkova 708, Třinec	denní stacionáře (2053358)	§ 46	35
<b>Azylový dům pro matky</b> , Čapkova 708, Třinec	azylové domy (5496529)	§ 57	31
<b>Azylový dům pro matky</b> , Tyršova 633, Třinec stanice č. 1 (tréninkový byt)			
<b>Azylový dům pro matky</b> , Chopinova 445, Třinec stanice č. 2 (tréninkový byt)			
<b>Dům na půl cesty</b> , Čapkova 708, Třinec	domy na půl cesty (5987670)	§ 58	7
<b>Dům na půl cesty</b> , Lidická 542, Třinec stanice č. 1 (tréninkový byt)			
<b>Dům na půl cesty</b> , Chopinova 445, Třinec stanice č. 2 (tréninkový byt)			
<b>Osobní asistence</b> , Máchova 1134, Třinec	osobní asistence (8640141)	§ 39	15
Zdravotní služby			
<b>Léčebná rehabilitace</b>			
Nestátní zdravotnické zařízení, registrované KÚ Moravskoslezského kraje, odborem zdravotnictví dle zákona č. 160/1992 Sb. o zdravotní péči v nestátních zdravotnických zařízeních, ve znění pozdějších předpisů.			
Máchova 1134, Třinec Čapkova 708, Třinec	pro uživatele Denního stacionáře <b>PAPRSEK</b>		
	pro uživatele Denního stacionáře <b>RADOST</b>		
	pro ambulantní klienty od 0 do 19 let		
Ostatní služby			
<b>Poskytování služby péče o dítě v dětské skupině</b>			
Máchova 1134, Třinec na základě získání oprávnění od MPSV dle zákona 247/2014 Sb. ze dne 23. září 2014 o poskytování služby péče o dítě v dětské skupině a o změně souvisejících zákonů			
od 01.07.2015		kapacita – 24	

Centrum sociální pomoci Třinec je příspěvkovou organizací Statutárního města Třince, jejímž základním posláním je poskytovat sociální služby, které mají napomáhat osobám zajistit jejich fyzickou a psychickou soběstačnost, s cílem umožnit jim v nejvyšší možné míře zapojení do běžného života společnosti, a v případech, kdy toto vylučuje jejich stav, zajistit jim důstojné prostředí a zacházení.

## Denní stacionář PAPRSEK

**Posláním Denního stacionáře PAPRSEK provozovaném Centrem sociální pomoci Třinec, p. o.,** je poskytnout dětem s postižením, prostřednictvím odborného a individuálního přístupu, možnost získávat, rozvíjet a udržovat dovednosti potřebné pro jejich soběstačnost, běžný život a všeobecný rozvoj.

**Do cílové skupiny** spadají děti a mládež od 1 do 18 let se zdravotním postižením (tělesným, mentálním, smyslovým a kombinovaným postižením, vývojovými poruchami, poruchami autistického spektra, ADHD, poruchami řeči).

**Základní činnosti** - organizace nabízí uživatelům dle zákona 108/2006 Sb., § 46 tyto základní činnosti:

- pomoc při zvládnání běžných úkonů péče o vlastní osobu
- pomoc při osobní hygieně nebo poskytnutí podmínek pro osobní hygienu
- poskytnutí stravy
- výchovné, vzdělávací a aktivizační činnosti
- zprostředkování kontaktu se společenským prostředím
- sociálně terapeutické činnosti
- pomoc při uplatnění práv, oprávněných zájmů a při obstarávání osobních záležitostí.

### Fakultativní činnosti

Dle zákona č. 108/2006 Sb. o sociálních službách, ve znění pozdějších předpisů, mohou být poskytovány fakultativní činnosti nad rámec základních činností. Tyto činnosti uživatel může, ale nemusí využívat.

Součástí nabídky uživatelům v Denním stacionáři PAPRSEK jsou fakultativní činnosti v oblasti léčebné rehabilitace a svozu uživatelů.

## Denní stacionář RADOST

**Posláním Denního stacionáře RADOST** je poskytnutí osobám s mentálním a kombinovaným postižením (od 18 do 45 let věku) podporu a pomoc v jejich zdravotním omezení a zmírnění tak jejich nepříznivé sociální situace (oslabení nebo ztráta schopnosti z důvodu nepříznivého zdravotního stavu), která vyžaduje pravidelnou pomoc druhé osoby. Nabízíme aktivní způsob trávení dne v bezpečném a bezbariérovém prostředí. Klademe důraz na individuální potřeby uživatelů, podporu soběstačnosti, rozvoj jejich schopností a dovedností a sociální začlenění těchto osob.

**Cílovou skupinu** tvoří lidé s mentálním a kombinovaným postižením ve věku od 18 do 45 let, kteří ve svém zdravotním omezení potřebují pravidelnou pomoc, včetně těch, kteří jsou na invalidním vozíku.

**Základní činnosti** - organizace nabízí uživatelům dle zákona 108/2006 Sb., § 46 tyto základní činnosti:

- pomoc při zvládnání běžných úkonů péče o vlastní osobu
- pomoc při osobní hygieně nebo poskytnutí podmínek pro osobní hygienu
- poskytnutí stravy
- výchovné, vzdělávací a aktivizační činnosti
- zprostředkování kontaktu se společenským prostředím
- sociálně terapeutické činnosti
- pomoc při uplatnění práv, oprávněných zájmů a při obstarávání osobních záležitostí.

### Fakultativní činnosti

Dle zákona č. 108/2006 Sb. o sociálních službách, ve znění pozdějších předpisů, mohou být poskytovány fakultativní činnosti nad rámec základních činností. Tyto činnosti uživatel může, ale nemusí využívat.

Součástí nabídky uživatelům v Denním stacionáři RADOST jsou fakultativní činnosti v oblasti léčebné rehabilitace a svozu uživatelů.

## Osobní asistence

**Posláním sociální služby OSOBNÍ ASISTENCE** poskytované Centrem sociální pomoci Třinec, p. o., je pomáhat dětem a dospělým se zdravotním postižením, kteří potřebují podporu a péči tak, aby mohli žít ve svém přirozeném prostředí a dělat běžné činnosti.

Osobní asistence je poskytována ve dvou formách:

- ve škole v průběhu školního vyučování,
- v přirozeném prostředí, především v domácnostech uživatelů.

**Cílová skupina** - uživatelem služby osobní asistence se může stát člověk, který má sníženou soběstačnost z důvodu zdravotního postižení, ve věku 3 – 35 let.

**Základní činnosti** - organizace nabízí uživatelům dle Vyhlášky č. 505/2006 § 5 tyto základní činnosti:

- pomoc při zvládnání běžných úkonů péče o vlastní osobu
- pomoc při osobní hygieně
- pomoc při zajištění stravy
- pomoc při zajištění chodu domácnosti
- výchovné, vzdělávací a aktivizační činnosti
- zprostředkování kontaktu se společenským prostředím
- pomoc při uplatňování práv, oprávněných zájmů, oprávněných zájmů a při obstarávání osobních záležitostí.

### Fakultativní činnosti

Dle zákona č.108/2006 Sb. o sociálních službách, ve znění pozdějších předpisů, mohou být poskytovány fakultativní činnosti nad rámec základních činností, tyto služby uživatel může, ale nemusí využívat. Součástí nabídky uživatelům v osobní asistenci jsou fakultativní činnosti v oblasti léčebné rehabilitace a poskytování stravy z Centra sociální pomoci Třinec, příspěvková organizace.

### Azylový dům pro rodiče s dětmi

**Posláním** Azylového domu pro rodiče s dětmi příspěvkové organizace Centrum sociální pomoci Třinec je poskytování přechodného ubytování a podpory rodičů s nezaopatřenými dětmi nebo těhotným ženám k překonání nepříznivé situace spojené se ztrátou bydlení. Podporujeme uživatele v rozvoji nezávislosti, samostatnosti a potřebných dovedností a motivujeme je k zajištění vlastního bydlení. Vytváříme bezpečné zázemí při péči a výchově nezaopatřených dětí s důrazem na respektování práv a individuálních potřeb uživatelů.

**Cílovou skupinu** tvoří osamělé dospělé osoby s nezaopatřenými dětmi v nepříznivé sociální situaci spojené se ztrátou bydlení:

- matka, otec nebo náhradní rodič s nezaopatřenými dětmi (za nezaopatřené dítě považujeme dítě do 18 let věku, popř. nad 18 let věku, jedná-li se o nezaopatřené dítě, které se nadále soustavně připravuje na budoucí povolání),
- těhotná žena.

**Základní činnosti** - organizace se zavazuje poskytovat uživatelům následující základní činnosti:

- pomoc při zajištění stravy
- poskytnutí ubytování
- pomoc při uplatňování práv, oprávněných zájmů a při obstarávání osobních záležitostí.

**Nabídka další činnosti** - zprostředkování psychologické pomoci (zdarma/psycholog je pracovníkem organizace).

### Dům na půl cesty

**Posláním** Domu na půl cesty příspěvkové organizace Centrum sociální pomoci Třinec je poskytování přechodného domova a podpory mladým dospělým lidem bez rodinného zázemí k překlenutí těžkého životního období. Pomáháme uživatelům úspěšně vykročit do samostatného života a podporujeme je v rozvoji běžných sociálních dovedností a pracovních návyků.

**Cílovou skupinu** tvoří mladí dospělí od dosažení zletilosti zpravidla do 26 let, kteří:

- opouštějí školská zařízení pro výkon ústavní nebo ochranné výchovy,
- odcházejí z jiných zařízení pro péči o děti a mládež,
- jsou propuštěni z výkonu trestu odnětí svobody nebo ochranné léčby,
- odcházejí z náhradní rodinné péče (pěstounská péče),
- přicházejí ze sociálně znevýhodněného nebo/a ohrožujícího rodinného prostředí bez sociálního zázemí (dysfunkční rodina – narušené vztahové a rodinné vazby, nevhodné podmínky pro dokončení vzdělání, ztráta možnosti bydlení, týrání, domácí násilí apod.),

**Základní činnosti** - organizace se zavazuje poskytovat uživatelům v Domu na půl cesty následující základní činnosti:

- poskytnutí ubytování
- zprostředkování kontaktu se společenským prostředím
- sociálně terapeutické činnosti
- pomoc při uplatňování práv, oprávněných zájmů a při obstarávání osobních záležitostí.

**Nabídka další činnosti** - zprostředkování psychologické pomoci (zdarma/psycholog je pracovníkem organizace).

### Léčebná rehabilitace

Nestátní zdravotnické zařízení, registrované KÚ Moravskoslezského kraje, odborem zdravotnictví dle zákona č. 160/1992 Sb. o zdravotní péči v nestátních zdravotnických zařízeních, ve znění pozdějších předpisů.

**Cílová skupina:** osoby s poruchami hybnosti, opožděným psychomotorickým vývojem, se zdravotním, mentálním a kombinovaným postižením ve věku od narození do 50 let a to pro:

- uživatele Denního stacionáře PAPRSEK od 0 - 18 let
- uživatele Denního stacionáře RADOST od 18 – 50 let
- ambulantní klienty od 0 – 19 let.

**Základní činnosti:**

- cílené a kontrolní vyšetření rehabilitačním lékařem
- kinesiologické vstupní a kontrolní vyšetření fyzioterapeutem
- nejčastěji aplikované procedury: reflexní lokomoce dle Vojtovy metody, Bobath koncept, mobilizace a měkké techniky, míčková facilitace, Kabatova metoda, LTV individuální a skupinové – kondiční a analytické metody, vodoléčba (Whirlpool, vířivá koupel na horní a dolní končetiny), fyzikální terapie (elektroléčba, magnetoterapie, parafín, solux), SM- systém dle Smíška, senzomotorická cvičení (posturomed, Bosu), motomed na horní a

dolní končetiny.

**Cena úhrad:** úhrady za rehabilitační výkony u klientů, kteří mají sjednané zdravotní pojištění u pojišťoven, se kterými Centrum sociální pomoci Třinec má uzavřenou smlouvu o poskytování zdravotní péče, jsou hrazeny z veřejného zdravotního pojištění.

Úhrada za rehabilitační výkony u klientů, kteří nemají sjednané zdravotní pojištění u pojišťoven, se kterými Centrum sociální pomoci Třinec má uzavřenou smlouvu o poskytování zdravotní péče hrazené z veřejného zdravotního pojištění, se bude cena za jednotlivé rehabilitační výkony odvíjet od platné Vyhlášky č. 475/2012 Sb. a aktuálního číselníku zdravotnických výkonů vydaných Všeobecnou zdravotní pojišťovnou České republiky.

### Péče o dítě v Dětské skupině PAMPELIŠKA

Dětská skupina PAMPELIŠKA je registrována Ministerstvem práce a sociálních věcí jako „dětská skupina“, od 1. 7. 2015. Služba je poskytována dle zákona č. 247/2014 Sb., ze dne 23. září 2014 o poskytování služby péče o dítě v dětské skupině a o změně souvisejících zákonů, ve znění pozdějších předpisů.

**Dětská skupina je určena** pro děti od jednoho roku věku do zahájení povinné školní docházky, která je poskytována mimo domácnost dítěte v kolektivu dětí a která je zaměřena na zajištění potřeb dítěte, na výchovu, rozvoj schopností, kulturních a hygienických návyků dítěte.

**Kapacita:** 24 dětí (2 oddělení po 12 dětech). Do cílové skupiny spadají děti zdravé i děti se specifickými potřebami.

#### Služba péče o děti v dětské skupině je určena:

- pro děti zaměstnanců Magistrátu města Třinec a zaměstnanců příspěvkových organizací statutárního města Třince,
- pro děti pracujících občanů statutárního města Třince (tzn. že minimálně jeden rodič musí být zaměstnán, nebo musí studovat, podnikat nebo být veden v evidenci úřadu práce),
- pro děti občanů okolních obcí pracujících na území statutárního města Třince, kteří mají ve své péči děti ve věku od 1 roku do doby zahájení povinné školní docházky.

Tato podmínka musí být splněna po celou dobu docházky dítěte do dětské skupiny.

**Výchovná činnost** probíhá podle „Plánu výchovy a péče o dítě v Dětské skupině PAMPELIŠKA“.

Rozvojové možnosti a předpoklady dětí limitují metody a formy práce, jsou upřednostňovány prožitkové hravé aktivity, vedení ke spolupráci s druhými, jsou nabízeny činnosti, které podporují dětskou zvědavost, tvořivost, různé zájmy a radost z poznávání nového. Učení probíhá formou hry, pohybových aktivit s maximálním využitím názorných pomůcek. Je kladen důraz na to, aby se dítě cítilo bezpečně a spokojeně. Při realizaci aktivit vycházíme kromě našich předem stanovených plánů i z dalších možností s ohledem na schopnosti, možnosti jednotlivých dětí a reálné momentální situace. Termíny jednotlivých akcí jsou přizpůsobovány s ohledem na věk a individuální zvláštnosti dětí.

Úzce spolupracujeme s rodinami dětí. V průběhu roku probíhají různé aktivity, do kterých se může zapojit celá rodina.

## 1.2 Seznam středisek platných ve sledovaném období

Středisko	Název
1	Denní stacionář PAPERSEK
2	Denní stacionář RADOST
3	Osobní asistence
4	Azylový dům pro matky
5	Dům na půl cesty
6	Léčebná rehabilitace
8	Dětská skupina PAMPELIŠKA

Náklady na provoz jsou rozúčtovány do jednotlivých středisek tak, aby zobrazovaly skutečné celkové náklady dané služby.

### 1.3 Zhodnocení uplynulého období

Hlavním cílem organizace bylo poskytovat dobré a kvalitní služby ve všech střediscích, které jsou základním předpokladem plnohodnotného, důstojného a svobodného života našich uživatelů služeb.

Zaměstnance jsme motivovali k dobrým pracovním výkonům různými způsoby – finančním ohodnocením v rámci finančních možností organizace, morálním oceňováním a poskytováním různých benefitů, dále zabezpečením pravidelného vzdělávání, zabezpečením supervize jako účinného nástroje k sebereflexi, předcházením syndromu vyhoření prostřednictvím různých aktivit, zajištěním nezávislých konzultantů pro všechny sociální služby, který pracovníky metodicky vedl a poskytoval podporu při tvorbě a revizích standardů kvality a metodik atd.

Máme za to, že podmínkou pro poskytování dobrých a kvalitních služeb jsou nezbytné nejen kvalitní materiální podmínky, ale i kvalitní podpora pracovníků.

V dubnu došlo ke změně na postu ekonoma organizace. Na toto místo nastoupila Ing. Marcela Knoppová, které je zároveň zástupkyní ředitele. Dále v organizaci došlo k několika personálním obměnám (změna vedoucí Dětské skupina PAMPELIŠKA, změna koordinátorky v Denním stacionáři PAPERSEK). Věříme, že situace v personální oblasti v organizaci je stabilizovaná.

Při zajišťování kvality materiálních podmínek pro poskytování služeb jsme vycházeli z předběžného plánu oprav a investičních akcí.

Dne 08. 10. 2019 proběhlo slavnostní otevření Oranžového hřiště PAPERSEK za účasti vedení statutárního města Třinec a významných sponzorů, kteří přispěli na jeho výstavbu. Na jeho vybavu herními prvky přispělo mnoho občanů třinecka a to prostřednictvím hlasování v Nadaci Globus Lepší svět (130.000,00 Kč) a taktéž sportováním společně s mobilní aplikací EPP POMÁHEJ POHYBEM společnosti ČEZ (100.000,00 Kč). Celkem jsme získali z nadací částku 230.000,00 Kč. Tuto částku jsme použili na nákup Houpačky ptačí hnízdo WOOD, Malého lanového parku, Herní sestavy, laminátové skluzavky. Celkové náklady činily 249.000,00 Kč.

V únoru jsme uskutečnili první kroky vedoucí k výměně výtahu v naší organizaci zhotovením projektové dokumentace k této investiční akci. Dále jsme podali žádost o účelovou dotaci v Programu na podporu zvýšení kvality sociálních služeb poskytovaných v Moravskoslezském kraji na rok 2019 a získali jsme dotaci ve výši 900.000,00 Kč. V listopadu byla zadána veřejná zakázka malého rozsahu: Výměna výtahu v budově na ul. Máchova 1134 – opakování, ze které byl vybrán zhotovitel. Realizace výměny výtahu proběhne v březnu roku 2020. Výměnou stávajícího výtahu v budově na ul. Máchova 1134 dojde k výraznému zvýšení bezpečnosti klientů a zaměstnanců v případě požárů, jelikož výtah již budeme moci použít během požárů (evakuační výtah).

Realizovali jsme veřejnou zakázku malého rozsahu na „Vypracování PD – Hydroizolace objektu Centra sociální pomoci Třinec, příspěvkové organizace na ul. Čapkové 708 v Třinci. Zakázka byla zadána uchazeči za nabídkovou cenu 229.779,00 Kč.

V Denním stacionáři RADOST jsme upravili prostor a vyměnili sprchovací kout, opravili WC a další součásti budovy.

Opravy menšího rozsahu, které vycházely z provozních podmínek, jsme realizovali operativně. Rovněž materiální dovybavování vycházelo z aktuálních potřeb – průběžně byly nakupovány různé kompenzační pomůcky, byl obnovován a doplňován potřebný nábytek a další vybavení.

Na zahradě budovy na ul. Čapková jsme realizovali projekt „SMYSLŮ PLNÁ zahrada pro zdraví a pro RADOST“. Finanční prostředky jsme získali z Nadačního Fondu Hyundai 2019 (Nadace Open Society Fund Praha) v celkové výši 128.894,00 Kč. V rámci realizace byl na zahradu pořízen nový skleník, houpačka, nový kompostér, porosty, vyvýšené záhony a stromy.

Kvalita služeb rovněž vycházela z námi nabízených a realizovaných množství aktivit, které jsou pozitivně přijímány uživateli našich služeb. Stále docházelo k jejich rozšíření.

Spokojenost s organizací, se službami a jejich kvalitou byla následně monitorována formou dotazníků pro uživatele a rodinné příslušníky. Další hodnocení bylo realizováno prostřednictvím pracovníků organizace, zřizovatele a dalších odborníků.



Organizace pravidelně a systematicky reagovala na aktuálně zveřejňované výzvy různých institucí poskytujících podporu v oblasti sociálních a dalších služeb.

V tomto roce jsme spustili nové webové stránky, které odpovídají současným požadavkům. Postupně modernizujeme IT vybavení a věnujeme se zlepšení IT bezpečnosti. Zakoupili jsme software Chytrá organizace na obsluhu zaměstnanecké, klientské i organizační agendy.

Pro rok 2019 naše organizace v řádném kole dotačního Programu na podporu poskytování sociálních služeb financovaný z kapitoly 313 – MPSV státního rozpočtu zažádala u KÚ MSK o dotaci, na základě které získala částku v celkové výši 4.376.000,00 Kč. Dalším zdrojem jsou prostředky v rámci dotačního programu „Podpora služeb sociální prevence“ rovněž u KÚ MSK, kdy na období 2017 – 2019 organizace získala dotaci ve výši 7.545.000 Kč. V rámci dotačního programu „Program na podporu financování běžných výdajů souvisejících s poskytováním sociálních služeb včetně realizace protidrogové politiky kraje na rok 2019“ jsme obdrželi dofinancování v celkové výši 330.000,00 Kč.

V roce 2019 jsme pokračovali v čerpání dotace z dotačního titulu vyhlášeného MPSV na realizaci projektu Dětská skupina PAMPELIŠKA v celkové výši 1.820.820,00 Kč.

Byla rovněž podána žádost o účelovou dotaci na KÚ MSK s názvem projektu „Terapeutické techniky v sociálních službách pro práci s dětmi se zdravotním znevýhodněním“ v rámci programu „Podpora systematického vzdělávání a rozvoje týmů (pracovníků) poskytovatelů sociálních služeb včetně dobrovolníků a zajišťování dostupnosti informací o poskytovaných sociálních službách“, na základě které jsme získali finanční částku na tuto aktivitu ve výši 64.000,00 Kč.

Dále jsme byli zapojeni v projektu vzdělávání pro sociální pracovníky s názvem „Sociální služby odborně“, který pořádala Asociace poskytovatelů sociálních služeb společně s profesním svazem sociálních pracovníků v sociálních službách. Naši pracovníci byli zdarma proškoleni v celkové časové dotaci 128 hodin.

Dále jsme měli uzavřenou smlouvu s Úřadem práce na poskytování veřejné služby, kde jsme využívali pracovníka k údržbě prostor budovy a zahrady.

V tomto roce byla zahájena spolupráce s Dobrovolníky Slezske diakonie, kteří dochází na akce v Azylovém domě pro rodiče s dětmi za dětmi (komunitní setkání, přednášky, Mikuláš, den dětí atd....)

Mezi úsporná opatření organizace lze počítat rovněž sponzorské dary, které jsme v roce 2019 získali ve výši 795.244,00 Kč.

V souladu s plánem kontrol byly na jednotlivých úsecích a útvech prováděny pověřenými pracovníky kontrolní činnosti. Drobné nedostatky zjištěné při kontrolách byly odstraněny dle pokynů a v termínech určených příslušným vedoucím pracovníkem. Kontrola odstranění nedostatků je vedoucími pracovníky pravidelně prověřována.

Ve dnech 21.-22.10.2019 byla v organizaci provedena kontrola vyrovnávací platby za rok 2018 vyplývající ze SMLOUVY o poskytnutí dotace z rozpočtu Moravskoslezského kraje ev. č. 04157/2018/SOC. Kontrola proběhla za všechny sociální služby organizace za rok 2018. Kontrolou byl stanoven kontrolní vzorek. V rámci kontrolního zjištění jsme předkládali podklady nejen z účetnictví organizace, ale také zpracované podklady dle požadavků kontrolních pracovníků. Vzhledem k menším nesrovnalostem v zaúčtování některých nákladových položek došlo u sociální služby Dům na půl cesty k nesprávnému vykázání mzdových nákladů. Jednalo se o částku ve výši 1.387,20 Kč, kterou naše organizace vrátila na základě Výzvy k vrácení části dotace, tudíž nedošlo k porušení rozpočtové kázně.

#### **Ekonomické zhodnocení uplynulého období**

Organizace Centrum sociální pomoci Třinec, příspěvková organizace hospodařila v roce 2019 s plánovaným rozpočtem v celkové výši 29 084 218,62 Kč. Skutečně jsme nedočerпали plánovaný rozpočet ve výnosech o částku 2.454.742,24 Kč a v nákladech o částku ve výši 2.491.368,97 Kč a to z toho důvodu, že v plánovaném rozpočtu jsme předpokládali opravy na budově na ulici Čapkova (hydroizolace) a opravu výtahu. Tyto opravy nebyly v roce 2019 uskutečněny, navíc výměna výtahu na ulici Máchova nebude oprava, ale investice.

Rozpočet organizace byl jako každý rok financován z více zdrojů, z nichž nejvyšší část tvoří příspěvek zřizovatele, kterým je statutární město Třinec.

Dalším důležitým zdrojem financování jsou dotace z Krajského úřadu Moravskoslezského kraje, příspěvky od uživatelů jednotlivých provozovaných služeb, příspěvek od zdravotních pojišťoven a jiné, uvedené v tabulce 3.2.2. Organizace v roce 2019 vytvořila hospodářský výsledek ve výši 36.626,73 Kč.

#### 1.4 Závazné ukazatele schválené zřizovatelem na sledovaný rok

Ukazatel	Schválený v Kč	Po úpravách v Kč	Čerpání v Kč	Plnění v %
Příspěvek na provoz	12 870 000,00	10 750 000,00	10 750 000,00	100,00%
Příspěvek na investice*	0,00	1 120 000,00	0,00	0,00%
<b>Transféry (průtokové)</b>	<b>12 870 000,00</b>	<b>11 870 000,00</b>	<b>10 750 000,00</b>	<b>90,56%</b>
Moravskoslezský kraj - kapitola 313	4 376 000,00	4 376 000,00	4 376 000,00	100,00%
Moravskoslezský kraj - PDSS AD, DPC**	2 515 000,00	2 937 008,00	2 937 008,00	100,00%
Moravskoslezský kraj - Program na podporu zvýšení kvality sociálních služeb poskytovaných v Moravskoslezském kraji na rok 2019***	0,00	964 000,00	139 036,00	14,42%
ESF - OPZ - Dětská skupina PAMPELIŠKA****	2 147 760,00	1 820 820,00	1 820 820,00	100,00%
Moravskoslezský kraj - Dofinancování PDSS AD a DPC*****	330 000,00	330 000,00	330 000,00	100,00%
<b>Celkem</b>	<b>22 238 760,00</b>	<b>22 297 828,00</b>	<b>20 352 864,00</b>	<b>91,28%</b>
Objem prostředků na platy pro hlavní činnost (včetně ostatních osobních nákladů z hlavní činnosti)	15 700 000,00	15 700 000,00	15 699 999,94	100,00%

\* V prosinci roku 2019 na 35. schůzi Rada města Třince konaná dne 16.12.2019, č. usnesení 2019/1290, schválila organizaci investiční příspěvek ve výši 1.120.000 Kč.

\*\* Poměrná část z dotace poskytnuté na období 2017- 2019 činí 2.515.000 Kč. Jelikož však tento projekt v roce 2019 končil, bylo potřeba vyčerpat prostředky, které v rámci dotace prozatím dočerpány nebyly.

\*\*\* Jedná se o dotační program "Program na podporu zvýšení kvality sociálních služeb poskytovaných v Moravskoslezském kraji na rok 2019" a dotační tituly:

- KSS 1/19 Podpora aktivit spojených s naplňováním standardu č. 13 vyhlášky č. 505/2006 Sb., kterou se provádějí některá ustanovení zákona o sociálních službách, ve znění pozdějších předpisů
  - projekt: Sociální služba bez bariér – náš cíl (dále používáno jako "Dotace - Výměna výtahu")
  - výše poskytnuté dotace: 900.000 Kč
  - z této dotace jsme prozatím hradili v rámci uznatelných nákladů pouze projektovou dokumentaci ve výši 81.196 Kč
  - v rámci neznatelných nákladů byl uhrazen správní poplatek ve výši 5.000 Kč
  - obě čerpané položky jsou prozatím na účtu 042 - Nedokončený dlouhodobý hmotný majetek
  - konečné vyúčtování dotace proběhne za období do 30.06.2020
- KSS 3/19 Podpora systematického vzdělávání a rozvoje týmů (pracovníků) poskytovatelů sociálních služeb včetně dobrovolníků a zajišťování dostupnosti informací o poskytovaných sociálních službách
  - projekt: Terapeutické techniky v sociálních službách pro práci s dětmi se zdravotním znevýhodněním (dále používáno jako "Dotace - Terapeutické techniky")
  - výše poskytnuté dotace: 64.000 Kč
  - vyčerpano v rámci této dotace bylo 57.840 Kč na školení pro pracovníky Denního stacionáře PAPERSEK (např. Arteterapie se zaměřením na práci s klientem v sociálních službách, Základy využití ergoterapie v sociálních službách, Základy využití muzikoterapie v sociálních službách apod.)

\*\*\*\* Schválená částka v rozpočtu organizace na rok 2019 byla nadhodnocená oproti částce, kterou jsme skutečně v daném období vyčerpali (1.890.782,40 Kč). Nedošlo k vyčerpání celé částky z důvodu opatrnosti, tzn. případná vratka v rámci konečného zúčtování zálohy a jednotlivých splátek dotace na Dětskou skupinu PAMPELIŠKA, která se zúčtuje k datu 31.3.2020.

\*\*\*\*\* Jedná se o dotační program "Program na podporu financování běžných výdajů souvisejících s poskytováním sociálních služeb včetně realizace protidrogové politika kraje na rok 2019".

#### Příspěvek zřizovatele

Výše záloh k 31.12.2019	Zúčtování záloh (vratky v roce 2019)	Zúčtování záloh (vratky v roce 2020)	Konečná výše příspěvku zřizovatele pro rok 2019
12 870 000,00 Kč	1 620 000,00 Kč	500 000,00 Kč	10 750 000,00 Kč

Původní schválená výše příspěvku zřizovatele byla ve výši 12.870.000 Kč. Na konci roku 2019 byla provedena vratka 500.000 Kč do Fondu sociální pomoci Třinec a 1.120.000 Kč bylo převedeno do fondu investic organizace. V lednu 2020 pak došlo k další vrátce zálohy na příspěvek zřizovatele pro rok 2019, a to ve výši 500.000 Kč.

#### 1.5 Výsledek hospodaření

Výsledek hospodaření	Stav k 31.12.2018	Stav k 31.12.2019
- z hlavní činnosti	-41 217,20 Kč	-912,14 Kč
- z doplňkové činnosti	41 217,20 Kč	37 538,87 Kč
<b>Výsledek hospodaření před zdaněním</b>	<b>0,00 Kč</b>	<b>36 626,73 Kč</b>
<i>Předpokládané zdanění celkem</i>	<i>0,00 Kč</i>	<i>0,00 Kč</i>
<b>Výsledek hospodaření po zdanění (zisk+, ztráta-)</b>	<b>0,00 Kč</b>	<b>0,00 Kč</b>
<b>Položky upravující hospodářský výsledek celkem (+, -)</b>	<b>0,00 Kč</b>	<b>0,00 Kč</b>
v tom:	x	x
- úhrada ztráty z minulých let	0,00 Kč	0,00 Kč
- další:	0,00 Kč	0,00 Kč
<b>Upravený hospodářský výsledek (zisk+, ztráta-)</b>	<b>0,00 Kč</b>	<b>0,00 Kč</b>

## 2 Výkaz zisku a ztráty

### 2.1 Náklady

#### 2.1.1 Náklady včetně doplňkové činnosti

Číslo řádku	Název účtu (analytika)	Plán k 01.01.2019	Stav k 31.12.2018	Stav k 31.12.2019	Rozdíl 2019 - 2018	% vývoje
1	501 10, 91 kancelářské potřeby	92 200,00 Kč	71 180,33 Kč	65 198,64 Kč	-5 981,69 Kč	91,60%
2	501 11,61 čisticí a hygienický materiál	95 500,00 Kč	124 598,90 Kč	132 242,05 Kč	7 643,15 Kč	106,13%
3	501 12, 93 materiál na opravy	33 100,00 Kč	9 045,00 Kč	6 042,90 Kč	-3 002,10 Kč	66,81%
4	501 13,94 tonery, náplně	101 600,00 Kč	104 805,02 Kč	91 784,69 Kč	-13 020,33 Kč	87,58%
5	501 14,64 spotřeba PHM automobil	33 300,00 Kč	38 021,00 Kč	38 981,00 Kč	960,00 Kč	102,52%
6	501 15 spotřeba automobil ostatní	20 500,00 Kč	7 352,00 Kč	7 474,00 Kč	122,00 Kč	101,66%
7	501 16 výtvarný materiál	26 500,00 Kč	17 053,44 Kč	15 958,50 Kč	-1 094,94 Kč	93,58%
8	501 17,95 spotřeba majetku neevidovaného	56 800,00 Kč	38 809,52 Kč	58 794,22 Kč	19 984,70 Kč	151,49%
9	501 18,67 zdravotnický materiál	6 200,00 Kč	3 195,90 Kč	6 756,00 Kč	3 560,10 Kč	211,40%
10	501 23-26, 70 textil	21 000,00 Kč	40 215,00 Kč	26 248,00 Kč	-13 967,00 Kč	65,27%
11	501 30-34, 96 DDHM do 500,-	41 800,00 Kč	11 659,51 Kč	32 909,55 Kč	21 250,04 Kč	282,26%
12	501 35,36 náklady na OOPP	0,00 Kč	0,00 Kč	58 011,05 Kč	58 011,05 Kč	0,00%
13	501 21, 22 učební pomůcky, knihy, časopisy	14 900,00 Kč	6 940,75 Kč	7 755,25 Kč	814,50 Kč	111,74%
14	501 27-28 hračky neevidované	10 900,00 Kč	2 612,00 Kč	3 318,00 Kč	706,00 Kč	127,03%
15	501 20,80 potraviny	995 000,00 Kč	955 509,39 Kč	1 045 009,31 Kč	89 499,92 Kč	109,37%
16	501 29,66,90 spotřeba materiálu ostatní	109 200,00 Kč	90 098,49 Kč	97 094,99 Kč	6 996,50 Kč	107,77%
17	<b>celkem 501 spotřeba materiálu</b>	<b>1 658 500,00 Kč</b>	<b>1 521 096,25 Kč</b>	<b>1 693 578,15 Kč</b>	<b>172 481,90 Kč</b>	<b>111,34%</b>
18	502 10-12,60-61 spotřeba elektřina	295 500,00 Kč	280 202,38 Kč	306 213,82 Kč	26 011,44 Kč	109,28%
19	502 20,62 spotřeba energie-teplo	394 000,00 Kč	325 482,24 Kč	350 042,80 Kč	24 560,56 Kč	107,55%
20	502 30,63 spotřeba energie-vodné,stočné	151 500,00 Kč	169 590,22 Kč	173 341,57 Kč	3 751,35 Kč	102,21%
21	502 40 spotřeba energie - plyn	27 000,00 Kč	19 134,31 Kč	36 757,59 Kč	17 623,28 Kč	192,10%
22	<b>celkem 502 spotřeba energie</b>	<b>868 000,00 Kč</b>	<b>794 409,15 Kč</b>	<b>866 355,78 Kč</b>	<b>71 946,63 Kč</b>	<b>109,06%</b>
23	511 10,60 Opravy a udržování	2 156 000,00 Kč	1 950 105,88 Kč	332 118,64 Kč	-1 617 987,24 Kč	17,03%
24	<b>celkem 511 opravy a udržování</b>	<b>2 156 000,00 Kč</b>	<b>1 950 105,88 Kč</b>	<b>332 118,64 Kč</b>	<b>-1 617 987,24 Kč</b>	<b>17,03%</b>
25	512 10 cestovné	55 500,00 Kč	26 519,00 Kč	29 973,00 Kč	3 454,00 Kč	113,02%
26	<b>Celkem 512 cestovné</b>	<b>55 500,00 Kč</b>	<b>26 519,00 Kč</b>	<b>29 973,00 Kč</b>	<b>3 454,00 Kč</b>	<b>113,02%</b>
27	518 10, 91 telefony	39 100,00 Kč	31 724,64 Kč	37 315,94 Kč	5 591,30 Kč	117,62%
28	518 11 internet	18 100,00 Kč	13 381,12 Kč	13 238,95 Kč	-142,17 Kč	98,94%
29	518 14 poštovní služby	12 300,00 Kč	6 909,80 Kč	6 313,95 Kč	-595,85 Kč	91,38%
30	518 15, 92 poradenství BOZP	18 070,00 Kč	21 296,00 Kč	14 520,00 Kč	-6 776,00 Kč	68,18%
31	518 16, 93 datové služby	113 500,00 Kč	108 529,14 Kč	106 566,16 Kč	-1 962,98 Kč	98,19%
32	518 17 rozhlas, televize	15 300,00 Kč	10 199,88 Kč	10 199,88 Kč	0,00 Kč	100,00%
33	518 18, 94 ochrana objektu	12 100,00 Kč	10 527,00 Kč	9 571,10 Kč	-955,90 Kč	90,92%
34	518 19, 69 odvoz odpadu	37 800,00 Kč	40 054,50 Kč	37 896,74 Kč	-2 157,76 Kč	94,61%
35	518 20 školení	216 300,00 Kč	139 761,50 Kč	143 898,00 Kč	4 136,50 Kč	102,96%

36	518 24 supervize	28 500,00 Kč	12 846,00 Kč	16 616,66 Kč	3 770,66 Kč	129,35%
37	518 21, 96 bankovní poplatky	15 000,00 Kč	12 352,06 Kč	12 664,95 Kč	312,89 Kč	102,53%
38	518 22 Nájemné startovací byty	47 000,00 Kč	75 700,00 Kč	84 843,00 Kč	9 143,00 Kč	112,08%
39	518 23 Služby startovací byty	38 000,00 Kč	20 968,60 Kč	-11 828,49 Kč	-32 797,09 Kč	-56,41%
40	518 30,80 Služby stočné	0,00 Kč	1,00 Kč	0,00 Kč	-1,00 Kč	0,00%
41	518 40 Služby revize	57 600,00 Kč	74 046,28 Kč	73 307,58 Kč	-738,70 Kč	99,00%
42	518 41,43,44, 95 software do 7000.-,upgrade	81 600,00 Kč	67 199,65 Kč	18 197,88 Kč	-49 001,77 Kč	27,08%
43	518 42 software nad 7000,-	40 000,00 Kč	0,00 Kč	-623,23 Kč	-623,23 Kč	0,00%
44	518 45 administrace SAD	0,00 Kč	0,00 Kč	0,00 Kč	0,00 Kč	0,00%
45	518 46 členský příspěv. APSS ČR	4 150,00 Kč	4 150,00 Kč	4 150,00 Kč	0,00 Kč	100,00%
46	518 47 konzultace	107 870,00 Kč	81 157,00 Kč	22 520,34 Kč	-58 636,66 Kč	27,75%
47	518 48 ostatní služby automobil (přezutí pneu)	27 000,00 Kč	11 794,40 Kč	16 541,00 Kč	4 746,60 Kč	140,24%
48	518 49 Náklady spojené s BK 28.4.2017	0,00 Kč	0,00 Kč	0,00 Kč	0,00 Kč	0,00%
49	518 59,90 ostatní služby	274 122,62 Kč	101 658,40 Kč	64 863,27 Kč	-36 795,13 Kč	63,81%
50	<b>celkem 518 ostatní služby</b>	<b>1 203 412,62 Kč</b>	<b>844 256,97 Kč</b>	<b>680 773,68 Kč</b>	<b>-163 483,29 Kč</b>	<b>80,64%</b>
51	521 10-19,60 mzdové náklady	15 270 138,73 Kč	14 087 444,12 Kč	15 146 295,00 Kč	1 058 850,88 Kč	107,52%
52	521 20, 22 mzdové náklady DPP	147 000,00 Kč	314 519,20 Kč	444 040,00 Kč	129 520,80 Kč	141,18%
53	521 21,23 mzdové náklady DPČ	78 000,00 Kč	130 725,60 Kč	148 914,00 Kč	18 188,40 Kč	113,91%
54	521 50, 51 jiné sociální náklady DPN	68 000,00 Kč	94 442,08 Kč	95 170,00 Kč	727,92 Kč	100,77%
55	<b>celkem 521 mzdové náklady</b>	<b>15 563 138,73 Kč</b>	<b>14 627 131,00 Kč</b>	<b>15 834 419,00 Kč</b>	<b>1 207 288,00 Kč</b>	<b>108,25%</b>
56	524 10-19,60 zákonné sociální pojištění	3 834 534,50 Kč	3 568 338,00 Kč	3 835 443,00 Kč	267 105,00 Kč	107,49%
57	524 20-29,61 zákonné zdravotní pojištění	1 380 432,42 Kč	1 284 888,00 Kč	1 386 614,00 Kč	101 726,00 Kč	107,92%
58	<b>celkem 524 zákonné sociální pojištění</b>	<b>5 214 966,92 Kč</b>	<b>4 853 226,00 Kč</b>	<b>5 222 057,00 Kč</b>	<b>368 831,00 Kč</b>	<b>107,60%</b>
59	525 10,20 povinné úrazové pojištění Koop.	65 037,58 Kč	59 356,00 Kč	63 805,00 Kč	4 449,00 Kč	107,50%
60	<b>525 Povinné úrazové pojištění</b>	<b>65 037,58 Kč</b>	<b>59 356,00 Kč</b>	<b>63 805,00 Kč</b>	<b>4 449,00 Kč</b>	<b>107,50%</b>
61	527 10, 20, 21, 60 zákonné sociální náklady FKSP	306 762,76 Kč	283 221,42 Kč	304 829,30 Kč	21 607,88 Kč	107,63%
62	527 12,13 preventivní prohlídky	24 500,00 Kč	22 550,00 Kč	16 500,00 Kč	-6 050,00 Kč	73,17%
63	527 11 OOPP	67 000,00 Kč	72 099,00 Kč	0,00 Kč	-72 099,00 Kč	0,00%
64	<b>celkem 527 zákonné sociální náklady</b>	<b>398 262,76 Kč</b>	<b>377 870,42 Kč</b>	<b>321 329,30 Kč</b>	<b>-56 541,12 Kč</b>	<b>85,04%</b>
65	528 10 jiné sociální náklady	600,00 Kč	0,00 Kč	0,00 Kč	0,00 Kč	0,00%
66	<b>528 Jiné sociální náklady</b>	<b>600,00 Kč</b>	<b>0,00 Kč</b>	<b>0,00 Kč</b>	<b>0,00 Kč</b>	<b>0,00%</b>
67	531 10,110 daň silniční	5 000,00 Kč	5 100,00 Kč	5 250,00 Kč	150,00 Kč	102,94%
68	<b>531 daň silniční</b>	<b>5 000,00 Kč</b>	<b>5 100,00 Kč</b>	<b>5 250,00 Kč</b>	<b>150,00 Kč</b>	<b>102,94%</b>
69	538 10 jiné daně a poplatky	2 200,00 Kč	2 920,00 Kč	3 700,00 Kč	780,00 Kč	126,71%
70	<b>celkem 538 jiné daně a poplatky</b>	<b>2 200,00 Kč</b>	<b>2 920,00 Kč</b>	<b>3 700,00 Kč</b>	<b>780,00 Kč</b>	<b>126,71%</b>
71	541 10 Smluv.pokuty a úrok z prodlení	0,00 Kč	0,00 Kč	320,00 Kč	320,00 Kč	0,00%
72	<b>celkem 541 Smluv.pokuty a úrok z prodlení</b>	<b>0,00 Kč</b>	<b>0,00 Kč</b>	<b>320,00 Kč</b>	<b>320,00 Kč</b>	<b>0,00%</b>
73	542 10 jiné pokuty a penále	500,00 Kč	130,00 Kč	1 387,20 Kč	1 257,20 Kč	1067,08%
74	<b>celkem 542 jiné pokuty a penále</b>	<b>500,00 Kč</b>	<b>130,00 Kč</b>	<b>1 387,20 Kč</b>	<b>1 257,20 Kč</b>	<b>1067,08%</b>
75	549 10 pojištění automobilu	38 000,00 Kč	23 216,00 Kč	23 213,99 Kč	-2,01 Kč	99,99%
76	549 13 technické zhodnocení	65 000,00 Kč	126 503,00 Kč	128 655,07 Kč	2 152,07 Kč	101,70%
77	549 14, 30 zaokrouhlení sklad, ostatní	100,00 Kč	0,01 Kč	0,01 Kč	0,00 Kč	100,00%
78	549 59 penále, pokuty	0,00 Kč	0,00 Kč	0,00 Kč	0,00 Kč	0,00%

79	549 60 DČ ostatní náklady	0,00 Kč	400,00 Kč	0,00 Kč	-400,00 Kč	0,00%
80	<b>celkem 549 ostatní náklady z činnosti</b>	<b>103 100,00 Kč</b>	<b>150 119,01 Kč</b>	<b>151 869,07 Kč</b>	<b>1 750,06 Kč</b>	<b>101,17%</b>
81	551 10,60 odpisy dlouhodobého majetku	1 014 500,00 Kč	784 533,00 Kč	774 783,00 Kč	-9 750,00 Kč	98,76%
82	<b>celkem 551 Odpisy majetku</b>	<b>1 014 500,00 Kč</b>	<b>784 533,00 Kč</b>	<b>774 783,00 Kč</b>	<b>784 533,00 Kč</b>	<b>98,76%</b>
83	556 10 Tvorba a zaúčt.opravných položek	0,00 Kč	0,00 Kč	0,00 Kč	0,00 Kč	0,00%
84	<b>556 Tvorba a zaúčt.opravných položek</b>	<b>0,00 Kč</b>	<b>0,00 Kč</b>	<b>0,00 Kč</b>	<b>0,00 Kč</b>	<b>0,00%</b>
85	557 10 náklady z odepsaných pohledávek	0,00 Kč	0,00 Kč	0,00 Kč	0,00 Kč	0,00%
86	<b>557 náklady z odepsaných pohledávek</b>	<b>0,00 Kč</b>	<b>0,00 Kč</b>	<b>0,00 Kč</b>	<b>0,00 Kč</b>	<b>0,00%</b>
87	558 10,110,60 DDHM do 500,-	6 700,00 Kč	0,00 Kč	0,00 Kč	0,00 Kč	0,00%
88	558 11,61 DDHM 500 - 3000,-	211 900,00 Kč	181 134,19 Kč	118 803,65 Kč	-62 330,54 Kč	65,59%
89	558 12, 62 DDHM od 3 000 - 40 000,-	537 800,00 Kč	253 177,73 Kč	492 327,18 Kč	239 149,45 Kč	194,46%
90	558 13,63 učební pomůcky,knihy	11 000,00 Kč	0,00 Kč	0,00 Kč	0,00 Kč	0,00%
91	558 14,64 textil, prádlo	2 000,00 Kč	0,00 Kč	0,00 Kč	0,00 Kč	0,00%
92	558 20 DDNH	6 000,00 Kč	0,00 Kč	0,00 Kč	0,00 Kč	0,00%
93	<b>celkem 558 DDHM</b>	<b>775 400,00 Kč</b>	<b>434 311,92 Kč</b>	<b>611 130,83 Kč</b>	<b>176 818,91 Kč</b>	<b>140,71%</b>
94	563 10 kurzové ztráty	100,00 Kč	0,00 Kč	0,00 Kč	0,00 Kč	0,00%
95	<b>celkem 563 kurzové ztráty</b>	<b>100,00 Kč</b>	<b>0,00 Kč</b>	<b>0,00 Kč</b>	<b>0,00 Kč</b>	<b>0,00%</b>
96	591 10 daň z příjmu	0,00 Kč	0,00 Kč	0,00 Kč	0,00 Kč	0,00%
97	<b>celkem 591 daň z příjmu</b>	<b>0,00 Kč</b>	<b>0,00 Kč</b>	<b>0,00 Kč</b>	<b>0,00 Kč</b>	<b>0,00%</b>
98	<b>Náklady celkem</b>	<b>29 084 218,62 Kč</b>	<b>26 431 084,60 Kč</b>	<b>26 592 849,65 Kč</b>	<b>955 728,05 Kč</b>	<b>100,61%</b>

#### Komentář k významným výše uvedeným položkám:

Název účtu (analytika)	Komentář
501 17,95 spotřeba majetku neevidovaného	Teploměry do lednic, boxy na rozvoz, nože na maso a zeleninu, prodlužovací kabel, džbány na čaj, reklamní baner (muší křídlo), kalkulačka, dar - dětské přilby, dezertní talíře, vánoční LED řetěz, zátěžový koberec apod.
501 18,67 zdravotnický materiál	Inkontinenční podložky, dřevěné špachtle, náplně do lékárníček, náplasti, bezkontaktní teploměr, pěna MoliCare, regenerační masť na popáleniny, liquidó šampon na vší, max thermo teploměr apod.
501 30-34, 96 DDHM do 500,-	Optická vlákna Mini uřon 2 ks, tyčový mixér (Denní stacionář PAPERSEK kuchyňka), knihy, tiskárna (věcný dar 500 Kč), ventilátor, rozúčtování provozu.
501 21, 22 učební pomůcky, knihy, časopisy	Knihy, ANAG - časopis Mzdová účetní 2019, časopis Praktická personalistika 2019, rozúčtování provozu.
501 27-28 hračky neevidované	Pastelky, balonky, tužky, barvy, plastelína, dřevěné potraviny (suchý zip), pexesa apod.
502 40 spotřeba energie - plyn	El. energie je hrazena na základě vystavených faktur dle skutečné spotřeby.
511 10,60 Opravy a udržování	Plánovaná částka byla vyšší z důvodu výměny výtahu na ul. Máchova a případných nenadálých oprav kanalizace, které však v roce 2019 nebyly hrazeny. Docházelo pouze k běžným opravám.
518 24 supervize	Supervize v rámci projektu Terapeutické techniky - hrazeno z dotace, z příspěvku zřizovatele, z úhrad uživatelů.
518 48 ostatní služby automobil (přezutí pneu)	Přezutí pneu, STK a emise, rozúčtování provozu.
521 20, 22 mzdové náklady DPP 524 zákonné sociální a zdravotní pojištění	Nárůst mzdových nákladů včetně zákonných odvodů je především v souvislosti s novelou nařízení vlády č. 341/2017 Sb., o platových poměrech zaměstnanců ve veřejných službách a správě, ve znění pozdějších předpisů.
538 10 jiné daně a poplatky	Správní poplatky za ověření listin, rozúčtování provozu.
542 10 jiné pokuty a penále	Vratka v rámci kontroly MSK sociální služby Dům na půl cesty - jedná se o neuznatelné náklady kontrolovaného vzorku dotace.
558 12, 62 DDHM od 3 000 - 40 000,-	Pořízení nového majetku zejména na sociální služby Denní stacionář PAPERSEK, Denní stacionář RADOST a Azylový dům pro rodiče s dětmi. Viz seznam majetku pořízeného v roce 2019.

## 2.2 Výnosy

### 2.2.1 Výnosy včetně doplňkové činnosti

Číslo řádku	Název účtu (analytika)	Plán k 01.01.2019	Stav k 31.12.2018	Stav k 31.12.2019	Rozdíl 2019 - 2018	% vývoje
99	602 10 výnosy-soc.slужba DS Paprsek	140 000,00 Kč	261 189,00 Kč	271 451,00 Kč	10 262,00 Kč	103,93%
100	602 11 výnosy-soc.slужba DS Radost	920 000,00 Kč	848 775,00 Kč	1 064 859,00 Kč	216 084,00 Kč	125,46%
101	602 12 výnosy-soc.slужba OA	170 000,00 Kč	221 392,00 Kč	196 074,00 Kč	-25 318,00 Kč	88,56%
102	602 13 výnosy-Azylový dům pro matky	490 000,00 Kč	454 200,00 Kč	583 160,00 Kč	128 960,00 Kč	128,39%
103	602 14 výnosy-Dům na půl cesty	240 000,00 Kč	233 750,00 Kč	129 040,00 Kč	-104 710,00 Kč	55,20%
104	602 15 výnosy-praní prádla v autom.pračce	0,00 Kč	0,00 Kč	0,00 Kč	0,00 Kč	0,00%
105	602 16 Výnosy - svoz uživatelů	23 000,00 Kč	55 708,00 Kč	65 616,00 Kč	9 908,00 Kč	117,79%
106	602 19 Výnosy dětská skupina	340 000,00 Kč	282 200,00 Kč	449 400,00 Kč	167 200,00 Kč	159,25%
107	602 20 výnosy-stravné děti P	115 000,00 Kč	146 717,00 Kč	131 311,00 Kč	-15 406,00 Kč	89,50%
108	602 22 výnosy-stravné zaměstnanci	270 000,00 Kč	197 997,00 Kč	212 530,02 Kč	14 533,02 Kč	107,34%
109	602 21 výnosy-stravné uživatelé R	270 000,00 Kč	252 233,00 Kč	262 989,00 Kč	10 756,00 Kč	104,26%
110	602 26 výnosy-stravné PAMPELIŠKA	100 000,00 Kč	97 183,00 Kč	139 145,98 Kč	41 962,98 Kč	143,18%
111	602 70 Výnosy-stravné DDČ	225 000,00 Kč	213 410,00 Kč	254 609,00 Kč	41 199,00 Kč	119,31%
112	602 72 výnosy-stravné cizí, Jantar, ostatní	315 000,00 Kč	264 198,00 Kč	324 168,00 Kč	59 970,00 Kč	122,70%
113	602 71 výnosy-stravné hlídání	3 000,00 Kč	4 364,00 Kč	870,00 Kč	-3 494,00 Kč	19,94%
114	602 30-32,39 výnosy ZP	1 850 000,00 Kč	1 619 398,50 Kč	1 694 975,43 Kč	75 576,93 Kč	104,67%
115	602 40 Výnosy - IP Azylový dům	0,00 Kč	0,00 Kč	0,00 Kč	0,00 Kč	0,00%
116	602 41 Výnosy - IP DPC	0,00 Kč	0,00 Kč	0,00 Kč	0,00 Kč	0,00%
117	602 43 Mediace - další sezení	0,00 Kč	0,00 Kč	0,00 Kč	0,00 Kč	0,00%
118	602 50 Mediace	0,00 Kč	11 175,00 Kč	0,00 Kč	-11 175,00 Kč	0,00%
119	602 60 Výnosy - rehabilitace DČ	0,00 Kč	540,00 Kč	5 530,00 Kč	4 990,00 Kč	1024,07%
120	602 61 Výnosy - hlídání dětí	2 500,00 Kč	16 321,00 Kč	4 250,00 Kč	-12 071,00 Kč	26,04%
121	602 80 Výnosy - DČ praní prádla	3 500,00 Kč	0,00 Kč	0,00 Kč	0,00 Kč	0,00%
122	<b>celkem 602 výnosy z prodeje služeb</b>	<b>5 477 000,00 Kč</b>	<b>5 180 750,50 Kč</b>	<b>5 789 978,43 Kč</b>	<b>609 227,93 Kč</b>	<b>111,76%</b>
123	603 60 výnosy z pronájmu Paprsek	60 000,00 Kč	26 486,62 Kč	16 136,53 Kč	-10 350,09 Kč	60,92%
124	603 70 výnosy z pronájmu Radost	0,00 Kč	0,00 Kč	0,00 Kč	0,00 Kč	0,00%
125	<b>celkem 603 výnosy z pronájmu</b>	<b>60 000,00 Kč</b>	<b>26 486,62 Kč</b>	<b>16 136,53 Kč</b>	<b>-10 350,09 Kč</b>	<b>60,92%</b>
126	609 10 Výnosy z prodeje lístků na BK	0,00 Kč	0,00 Kč	0,00 Kč	0,00 Kč	0,00%
127	609 60 Výnosy z vlastních výkonů Masáže	0,00 Kč	12 000,00 Kč	0,00 Kč	-12 000,00 Kč	0,00%



<b>128</b>	<b>celkem 609 výnosy z vlastních výkonů</b>	<b>0,00 Kč</b>	<b>12 000,00 Kč</b>	<b>0,00 Kč</b>	<b>-12 000,00 Kč</b>	<b>0,00%</b>
129	648 10 čerpání fondu	865 000,00 Kč	85 628,10 Kč	290 011,31 Kč	204 383,21 Kč	338,69%
<b>130</b>	<b>celkem 648 čerpání fondů</b>	<b>865 000,00 Kč</b>	<b>85 628,10 Kč</b>	<b>290 011,31 Kč</b>	<b>204 383,21 Kč</b>	<b>338,69%</b>
131	649 10 Ostatní výnosy, věcné dary	82 758,62 Kč	13 652,50 Kč	58 950,00 Kč	45 297,50 Kč	431,79%
132	649 20 Ostatní výnosy ostatní	0,00 Kč	1 340,00 Kč	987,00 Kč	-353,00 Kč	73,66%
133	649 30-33 Ostatní výnosy-Projekty, zbytkové obědy	0,00 Kč	0,00 Kč	1 070,00 Kč	1 070,00 Kč	0,00%
<b>134</b>	<b>celkem 649 ostatní výnosy z činnosti</b>	<b>82 758,62 Kč</b>	<b>14 992,50 Kč</b>	<b>61 007,00 Kč</b>	<b>46 014,50 Kč</b>	<b>406,92%</b>
135	662 10 úroky	3 700,00 Kč	2 156,21 Kč	2 936,30 Kč	780,09 Kč	136,18%
<b>136</b>	<b>celkem 662 úroky</b>	<b>3 700,00 Kč</b>	<b>2 156,21 Kč</b>	<b>2 936,30 Kč</b>	<b>780,09 Kč</b>	<b>136,18%</b>
137	663 49 kurzové zisky	0,00 Kč	0,09 Kč	0,00 Kč	-0,09 Kč	0,00%
<b>138</b>	<b>celkem 663 49 kurzové zisky</b>	<b>0,00 Kč</b>	<b>0,09 Kč</b>	<b>0,00 Kč</b>	<b>-0,09 Kč</b>	<b>0,00%</b>
139	669 10 Ostatní finanční výnosy	0,00 Kč	0,00 Kč	0,04 Kč	0,04 Kč	0,00%
<b>140</b>	<b>celkem 669 ostatní finanční výnosy</b>	<b>0,00 Kč</b>	<b>0,00 Kč</b>	<b>0,04 Kč</b>	<b>0,04 Kč</b>	<b>0,00%</b>
141	672 1-10,12 výnosy z nár. na prostř.rozp. ÚSC	12 870 000,00 Kč	12 741 600,00 Kč	10 020 962,92 Kč	-2 720 637,08 Kč	78,65%
142	672 1-10,12 výnosy z nár. na prostř.rozp. ÚSC-změny	0,00 Kč	0,00 Kč	0,00 Kč	0,00 Kč	0,00%
143	672 11 Provoz	0,00 Kč	0,00 Kč	729 037,08 Kč	729 037,08 Kč	0,00%
144	672 15 Výnosy - okolní obce	50 000,00 Kč	12 000,00 Kč	0,00 Kč	-12 000,00 Kč	0,00%
145	672 20-25 výnosy z nároků 313	4 710 000,00 Kč	4 000 000,00 Kč	4 376 000,00 Kč	376 000,00 Kč	109,40%
146	672 34-35 Výnosy z nároků - PDSS MSK	0,00 Kč	1 652 996,00 Kč	3 267 008,00 Kč	1 614 012,00 Kč	197,64%
147	672 xxx Výnosy-Podpora služeb soc.prevence	2 625 000,00 Kč	899 996,00 Kč	0,00 Kč	-899 996,00 Kč	0,00%
148	Dotace PAMPELIŠKA, KSS a další dotace	2 157 760,00 Kč	1 606 108,00 Kč	1 878 660,00 Kč	272 552,00 Kč	116,97%
149	672 Sankce	0,00 Kč	0,00 Kč	0,00 Kč	0,00 Kč	0,00%
150	672 16 Výnosy-rozp.inv.transférů	183 000,00 Kč	196 370,58 Kč	197 738,77 Kč	1 368,19 Kč	100,70%
<b>151</b>	<b>celkem 672 výnosy VVMVI z tr.</b>	<b>22 595 760,00 Kč</b>	<b>21 109 070,58 Kč</b>	<b>20 469 406,77 Kč</b>	<b>-639 663,81 Kč</b>	<b>96,97%</b>
<b>152</b>	<b>Výnosy celkem</b>	<b>29 084 218,62 Kč</b>	<b>26 431 084,60 Kč</b>	<b>26 629 476,38 Kč</b>	<b>198 391,78 Kč</b>	<b>100,75%</b>

Název účtu (analytika)	Komentář
602 11 výnosy-soc.sluzba DS Radost	Z důvodu navýšení cen v Ceníku sociálních a ostatních služeb došlo k nárůstu výnosů za sociální službu Denní stacionář RADOST. Navíc je tato služba dlouhodobě 100% naplněna.
602 13 výnosy-Azylový dům pro matky	Z důvodu navýšení cen v Ceníku (celý název) došlo k nárůstu výnosů za sociální službu Azylový dům pro rodiče s dětmi. Obložnost byla v roce 2019 vyšší než v roce 2018.



602 19 Výnosy dětská skupina	Oproti roku 2018 Dětská skupina PAMPELIŠKA po celý rok 2019 hospodařila s kapacitou 24 dětí.
602 26 výnosy-stravné PAMPELIŠKA	S vyšším počtem dětí v Dětské skupině PAMPELIŠKA souvisí také vyšší počet stravníků, kdy mnohé děti odebírají stravu. V průběhu roku 2019 došlo také k navýšení cen za stravování.
602 71 výnosy-stravné hlídání	Ke snížení stravného za hlídání dětí došlo z důvodu snížení počtu dětí, které byly v organizaci hlídány.
602 60 Výnosy - rehabilitace DČ	Meziroční nárůst je způsoben poskytováním nové služby tejpování, a to jak pro naše klienty, tak i pro veřejnost. Dále jsou zde účtovány masáže, které byly v roce 2018 účtovány na účet 609 60.
603 60 výnosy z pronájmu Paprsek	Došlo ke snížení výnosů z krátkodobých pronájmů - viz doplňková činnost.
609 60 Výnosy z vlastních výkonů Masáže	V roce 2019 byly masáže účtovány na účet 602 60.
648 10 čerpání fondu	V roce 2019 byly oproti roku 2018 více čerpány poskytnuté dary a nadační příspěvky.
649 10 Ostatní výnosy, věcné dary	Organizace obdržela v roce 2019 vyšší množství věcných darů, než tomu bylo v roce 2018 - např. dětské přílby, tiskárna, zpracování posudku, zdravotní kočár, zimní fusák a pláštěnka na kočár, rýč, sekačka.
672 34-35 Výnosy z nároků - PDSS MSK	Jedná se o dočerpání dotace poskytnuté na období 2017 - 2019.

## 2.2.2 Výčet všech zdrojů financování organizace

Zdroj financování	Plán v Kč	Příjmy v Kč (skutečnost)	Výdaje v Kč (skutečnost)	Rozdíl v Kč (příjmy minus výdaje)	Plnění příjmů v %
Město Třinec (zřizovatel)	12 870 000,00	10 750 000,00	10 750 000,00	0,00	100,00%
KÚ MSK - dotace 313	4 376 000,00	4 376 000,00	4 376 000,00	0,00	100,00%
Dotace PDSS - AD, DPC	2 515 000,00	2 937 008,00	2 937 008,00	0,00	100,00%
Dofinancování PDSS - AD, DPC	330 000,00	330 000,00	330 000,00	0,00	100,00%
ESF-OPZ PAMPELIŠKA	2 147 760,00	1 820 820,00	1 820 820,00	0,00	100,00%
Uživatel (příjmy za služby, svoz, praní prádla)	2 323 000,00	2 759 600,00	2 759 600,00	0,00	100,00%
Sponzorské dary	0,00	275 050,36	275 050,36	0,00	100,00%
Nadace ČEZ	0,00	100 000,00	100 000,00	0,00	100,00%
Nadace Open Society Fund Praha (Nadační Fond Hyundai 2019)	0,00	128 894,00	53 650,00	75 244,00	41,62%
Fórum dárců, z. s. - Globus pro lepší svět	0,00	130 000,00	130 000,00	0,00	100,00%
Zdravotní pojišťovny	1 850 000,00	1 694 975,43	1 694 975,43	0,00	100,00%
Stravování (bez DČ)	755 000,00	746 801,00	746 797,18	3,82	100,00%
Ostatní*	1 258 458,62	-92 555,94	-10 235,98	-82 319,96	11,06%
Ostatní DČ	609 000,00	605 883,53	568 344,66	37 538,87	93,80%
Výnosy - dary a dotace obcí**	50 000,00	3 000,00	3 000,00	0,00	100,00%
Dotace - Výměna výtahu***	0,00	900 000,00	81 196,00	818 804,00	9,02%
Dotace - Terapeutické techniky	0,00	64 000,00	57 840,00	6 160,00	90,38%
<b>Celkem</b>	<b>29 084 218,62</b>	<b>26 629 476,38</b>	<b>26 592 849,65</b>	<b>36 626,73</b>	<b>99,86%</b>

\* Ve tomto řádku jsou částky mínusové, jelikož jsou samostatně v řádcích Sponzorské dary, Nadace ČEZ, Nadace Open Society Fund Praha (Nadační Fond Hyundai 2019), Fórum dárců, z. s.

\*\* V plánu pro rok 2019 byly dary a dotace obcí ve výši 50.000 Kč. Než jsme však požádali okolní obce o příspěvky, bylo nám doporučeno žádat až na počátku roku 2020 a vycházet z dat ukončeného roku 2019. I tak jsme obdrželi 3.000 Kč od obce Písečná, kdy nám byly poskytnuty dle žádosti z roku 2018.

\*\*\* Do celkové částky nákladů, výnosů, ani rozdílu, není částka započítána, jelikož prozatím je na účtu 042 - Nedokončený dlouhodobý hmotný majetek.

### 3 Doplnující ukazatelé k jednotlivým sociálním službám

#### 3.1 Sociální část

##### 3.1.1 Statistické a ekonomické ukazatelé (počty, smlouvy, insolventnost, příspěvek zřizovatelé)

##### 3.1.1.1 Přehled o nových uzavřených smlouvách a využití u všech registrovaných a ostatních sociálních služeb v jednotlivých zařízeních organizace

Zařízení organizace	2018						2019					
	Kapacita k 31.12.2018	Počet uzavřených smluv k 31.12.2018	Počet uživatelů k 31.12.2018	Počet dnů	Využití v % (obložnost)	Průměrný počet uživatelů na den	Kapacita k 31.12.2019	Počet uzavřených smluv k 31.12.2019	Počet uživatelů k 31.12.2019	Počet dnů	Využití v % (obložnost)	Průměrný počet uživatelů na den
<b>Pobytové služby</b>												
Azylový dům pro rodiče s dětmi	31	10	29	365	67,19%	20,83	31	9	29	365	78,19%	24,24
Dům na půl cesty	7	6	6	365	77,71%	5,44	7	3	3	365	40,71%	2,85
<b>Ambulantní služby</b>												
Denní stacionář PAPERSEK	30	28	28	246	58,90%	17,67	25	31	31	246	58,52%	14,63
Denní stacionář RADOST	35	37	37	246	64,86%	22,70	35	40	40	246	69,89%	24,46
Léčebná rehabilitace	0	0	271	246	100,00%	21,70*	0	0	261	246	100,00%	22,91*
<b>Terénní služby</b>												
Osobní asistence	21	14	14	246	37,57%	5,26	15	14	14	246	29,64%	4,15
<b>Ostatní služby</b>												
Dětská skupina PAMPELIŠKA	12	12	12	125	71,67%	8,60	24	27	27	246	68,58%	18,52
	24	27	27	121	56,41%	15,23						

\* jedná se o výkony s lékařem

### 3.2 Hospodářská část

#### 3.2.1 Náklady

##### 3.2.1.1 Potraviny

	Stav k 31.12.2018	Stav k 31.12.2019	Rozdíl 2019 - 2018	% vývoje
<b>Počet strážníků celkem</b>	42 349	44 577	2 228	105,26%
<b>z toho - klienti</b>	26 992	28 014	1 022	103,79%
- zaměstnanci	5 268	5 593	325	106,17%
- cizí strážníci	10089	10970	881	108,73%
<b>Stravovací normy na potraviny celkem</b>	895 483,00 Kč	1 045 023,00 Kč	149 540,00 Kč	116,70%
<b>Skutečná spotřeba potravin</b>	895 464,39 Kč	1 045 009,31 Kč	149 544,92 Kč	116,70%
<b>z toho - klienti</b>	463 167,99 Kč	534 270,98 Kč	71 102,99 Kč	115,35%
- zaměstnanci	189 645,02 Kč	212 526,20 Kč	22 881,18 Kč	112,07%
- cizí strážníci	242 651,38 Kč	298 212,13 Kč	55 560,75 Kč	122,90%
<b>Rozdíl mezi normovanou a skutečnou spotřebou potravin - sledováno u uživatelů</b>	18,61 Kč	13,69 Kč	<b>2018 úspora v %</b> 0,0021%	<b>2019 úspora v %</b> 0,0013%

##### 3.2.1.2 Energie

El. energie	Stav k 31.12.2018	Stav k 31.12.2019	Rozdíl 2019 - 2018	% vývoje
<b>Spotřeba v Kč</b>	274 639,92	298 402,00	23 762,08	108,65%
<b>v kW</b>	61 336,30	64 875,00	3 538,70	105,77%
<b>Kč/kW</b>	4,48 Kč	4,60 Kč	0,12 Kč	102,73%

Voda	Stav k 31.12.2018	Stav k 31.12.2019	Rozdíl 2019 - 2018	% vývoje
<b>Spotřeba v Kč</b>	117 312,00	137 739,93	20 427,93	117,41%
<b>v m<sup>3</sup></b>	1 664,00	1 619,00	-45,00	97,30%
<b>Kč/m<sup>3</sup></b>	70,50 Kč	85,08 Kč	14,58 Kč	120,68%

Plyn	Stav k 31.12.2018	Stav k 31.12.2019	Rozdíl 2019 - 2018	% vývoje
<b>Spotřeba v Kč</b>	19 382,65	11 479,16	-7 903,49	59,22%
<b>v m<sup>3</sup></b>	1 107,89	679,07	-428,82	61,29%
<b>Kč/m<sup>3</sup></b>	17,50 Kč	16,90 Kč	-0,59 Kč	96,62%

Horkovod	Stav k 31.12.2018	Stav k 31.12.2019	Rozdíl 2019 - 2018	% vývoje
<b>Spotřeba v Kč</b>	269 497,33	278 345,76	8 848,43	103,28%
<b>v GJ</b>	746,53	721,10	-25,43	96,59%
<b>Kč/GJ</b>	361,00 Kč	386,00 Kč	25,00 Kč	106,93%

##### 3.2.1.3 Zdravotnický materiál

	Stav k 31.12.2018	Stav k 31.12.2019	Rozdíl 2019 - 2018	% vývoje
<b>Zdravotnický materiál nehrazený zdravotní pojišťovnou</b>	3 195,90 Kč	6 756,00 Kč	3 560,10 Kč	211,40%

<b>Zdravotnický materiál hrazený zdravotní pojišťovnou</b>	x	x	0,00 Kč	0,00%
--	---	---	---------	-------

V roce 2019 byl zdravotnický materiál hrazen z kapitol: příspěvek zřizovatele (1.343,04 Kč), uživatelé (2.809,40 Kč), dárkové poukazy (251,00 Kč), dotace na Dětskou skupinu PAMPELIŠKA (380,40 Kč), zdravotní pojišťovny (1.613,36 Kč), doplňková činnost (358,80 Kč).

Meziroční navýšení částky je způsobeno poskytováním služby tejpování, a to jak v rámci hlavní činnosti (naši klienti; jedná se o možnost vykazování v rámci zdravotních výkonů), tak i v doplňkové činnosti.

### 3.2.1.4 Obnova investičního majetku

	Stav k 31.12.2018	Stav k 31.12.2019	Rozdíl 2019 - 2018	% vývoje
<b>Odpisy HIMu</b>	784 533,00 Kč	774 783,00 Kč	-9 750,00 Kč	98,76%
<b>z toho - budovy</b>	580 254,00 Kč	579 554,00 Kč	-700,00 Kč	99,88%
<b>- ostatní HIM</b>	204 279,00 Kč	195 229,00 Kč	-9 050,00 Kč	95,57%
<b>Úroky z inv. úvěru</b>	0,00 Kč	0,00 Kč	0,00 Kč	0,00%
<b>Leasing</b>	0,00 Kč	0,00 Kč	0,00 Kč	0,00%
<b>Celkem</b>	<b>784 533,00 Kč</b>	<b>774 783,00 Kč</b>	<b>-9 750,00 Kč</b>	<b>98,76%</b>

K meziročnímu snížení částky odpisů došlo z důvodu snížení částek měsíčního odpisu u několika odpisovaných majetků, aby tak došlo k prodloužení doby odepisování.

Některý majetek byl doodepisován ke konci roku 2018 nebo v průběhu roku 2019.

### 3.2.1.5 Přehled pořízeného majetku

Stav majetku k 31.12.2019	Kč
DDHM (do 500,00 Kč)	32 909,55 Kč
DDHM (500,01 Kč - 2 999,00 Kč)	118 803,65 Kč
DDHM (3 000,01 Kč - 40 000,00 Kč)*	455 237,18 Kč
DHM (nad 40 000,00 Kč)**	3 016 133,21 Kč
DDNM (do 6 999,00 Kč)	0,00 Kč
DDNM (7 000,00 Kč - 60 000,00 Kč)	0,00 Kč
DNM (nad 60 000,00 Kč)	0,00 Kč
<b>Celkem</b>	<b>3 623 083,59 Kč</b>

\* Na položce 028 (DDHM od 3.000 Kč do 40.000 Kč včetně) je uvedena částka 455.237,18 Kč. Tato částka odpovídá nově pořízenému majetku, který je zařazen. V účetnictví je tato částka ještě navýšena o 37.090,00 Kč, kdy byly v prosinci pořízeny kuchyňské linky, které však nebyly do majetku zařazeny, jelikož se k nim pořizovaly ještě pracovní desky. K zařazení majetku došlo až v roce 2020.

\*\* Vysoká částka je způsobena zařazením pozemků, které nám byly účetně převedeny v průběhu roku 2019.

### 3.2.2 Výnosy

#### 3.2.2.1 Státní příspěvek MPSV

Zařízení organizace	Příspěvek pro rok 2018	Příspěvek pro rok 2019	Vyčerpáno k 31.12.2019
Denní stacionář PAPERSEK	1 870 000,00 Kč	1 837 000,00 Kč	1 837 000,00 Kč
Denní stacionář RADOST	1 440 000,00 Kč	1 936 000,00 Kč	1 936 000,00 Kč
Osobní asistence	690 000,00 Kč	603 000,00 Kč	603 000,00 Kč
<b>Celkem</b>	<b>4 000 000,00 Kč</b>	<b>4 376 000,00 Kč</b>	<b>4 376 000,00 Kč</b>

#### 3.2.2.2 Tržby za stravu (uživatelé, zaměstnanci, cizí strávníci)

	Stav k 31.12.2018	Stav k 31.12.2019	Rozdíl 2019 - 2018	% vývoje
Uživatelé Denní stacionář PAPERSEK	146 717,00 Kč	131 311,00 Kč	-15 406,00 Kč	89,50%
Uživatelé Denní stacionář RADOST	252 233,00 Kč	262 989,00 Kč	10 756,00 Kč	104,26%
Uživatelé DS PAMPELIŠKA	97 183,00 Kč	139 145,98 Kč	41 962,98 Kč	143,18%
MŠ,ZŠ,SŠ, hlídání dětí DČ a další	217 774,00 Kč	255 479,00 Kč	37 705,00 Kč	117,31%
Stravné zaměstnanci celkem	197 997,00 Kč	212 530,02 Kč	14 533,02 Kč	107,34%
Cizí strávníci celkem DČ	264 198,00 Kč	324 168,00 Kč	59 970,00 Kč	122,70%
<b>Celkem</b>	<b>1 176 102,00 Kč</b>	<b>1 325 623,00 Kč</b>	<b>149 521,00 Kč</b>	<b>112,71%</b>

#### 3.2.2.3 Fakultativní úkony

	Stav k 31.12.2018	Stav k 31.12.2019	Rozdíl 2019 - 2018	% vývoje
<b>Fakultativní úkony</b>	55 708,00 Kč	65 616,00 Kč	9 908,00 Kč	117,79%

#### 3.2.2.4 Dary, příspěvky a dotace

Dary	Stav k 31.12.2018	Stav k 31.12.2019	Rozdíl 2019 - 2018	% vývoje
Finanční dary	293 886,00 Kč	477 400,00 Kč	183 514,00 Kč	162,44%
Finanční dary - investiční	0,00 Kč	258 894,00 Kč	258 894,00 Kč	0,00%
Věcné dary	13 652,50 Kč	58 950,00 Kč	45 297,50 Kč	431,79%
<b>Celkem</b>	<b>307 538,50 Kč</b>	<b>795 244,00 Kč</b>	<b>487 705,50 Kč</b>	<b>258,58%</b>

### 3.2.2.5 Výnosy (příjmy) od uživatelů dle jednotlivých registrovaných a ostatních služeb poskytovaných v jednotlivých zařízeních organizace

Zařízení organizace	Rok	Plán příjmů (rozpočet)	Celkem příjmy od uživatelů	% vývoje
Denní stacionář PAPERSEK	2018	200 000,00 Kč	261 189,00 Kč	130,59%
	2019	140 000,00 Kč	271 451,00 Kč	193,89%
Denní stacionář RADOST	2018	700 000,00 Kč	848 775,00 Kč	121,25%
	2019	920 000,00 Kč	1 064 859,00 Kč	115,75%
Osobní asistence	2018	170 000,00 Kč	221 392,00 Kč	130,23%
	2019	170 000,00 Kč	196 074,00 Kč	115,34%
Azylový dům pro rodiče s dětmi	2018	545 000,00 Kč	454 200,00 Kč	83,34%
	2019	490 000,00 Kč	583 160,00 Kč	119,01%
Dům na půl cesty	2018	180 000,00 Kč	233 750,00 Kč	129,86%
	2019	240 000,00 Kč	129 040,00 Kč	53,77%
Dětská skupina PAMPELIŠKA	2018	195 000,00 Kč	282 200,00 Kč	144,72%
	2019	340 000,00 Kč	449 400,00 Kč	132,18%

#### Celkem příjmy od klientů

2018	2019	% vývoje
2 301 506,00 Kč	2 693 984,00 Kč	117,05%

### 3.2.2.6 Výnosy (úhrady) ze zdravotních pojišťoven

	Stav k 31.12.2018	Stav k 31.12.2019	Rozdíl 2019 - 2018	% vývoje
ČPZP	1 241 641,13 Kč	1 151 468,85 Kč	-90 172,28 Kč	92,74%
VZP	197 116,49 Kč	246 556,09 Kč	49 439,60 Kč	125,08%
RBP	180 640,88 Kč	221 210,41 Kč	40 569,53 Kč	122,46%
ZP minulé období (nespecifikováno)	x	75 740,08 Kč	x	x
<b>Celkem</b>	<b>1 619 398,50 Kč</b>	<b>1 694 975,43 Kč</b>	<b>75 576,93 Kč</b>	<b>104,67%</b>

Rok	Celkem předpis plán (rozpočet)	Příjmy celkem	% vývoje
2018	2 150 000,00 Kč	1 619 398,50 Kč	75,32%
2019	1 850 000,00 Kč	1 694 975,43 Kč	91,62%
% vývoje	86,05%	104,67%	



## 4 Rozvaha

Rozvaha je vložena mezi přílohami této Zprávy.

### 4.1 Vybrané ukazatelé rozvahy

#### 4.1.1 Stálá aktiva

(Včetně zásadních investičních výdajů sledovaného období)

	Stav k 31.12.2018	Stav k 31.12.2019	Rozdíl 2019 - 2018	% vývoje
<b>Stálá aktiva</b>	16 949 265,07 Kč	19 277 311,28 Kč	2 328 046,21 Kč	113,74%

#### Zásadní investiční výdaje sledovaného období

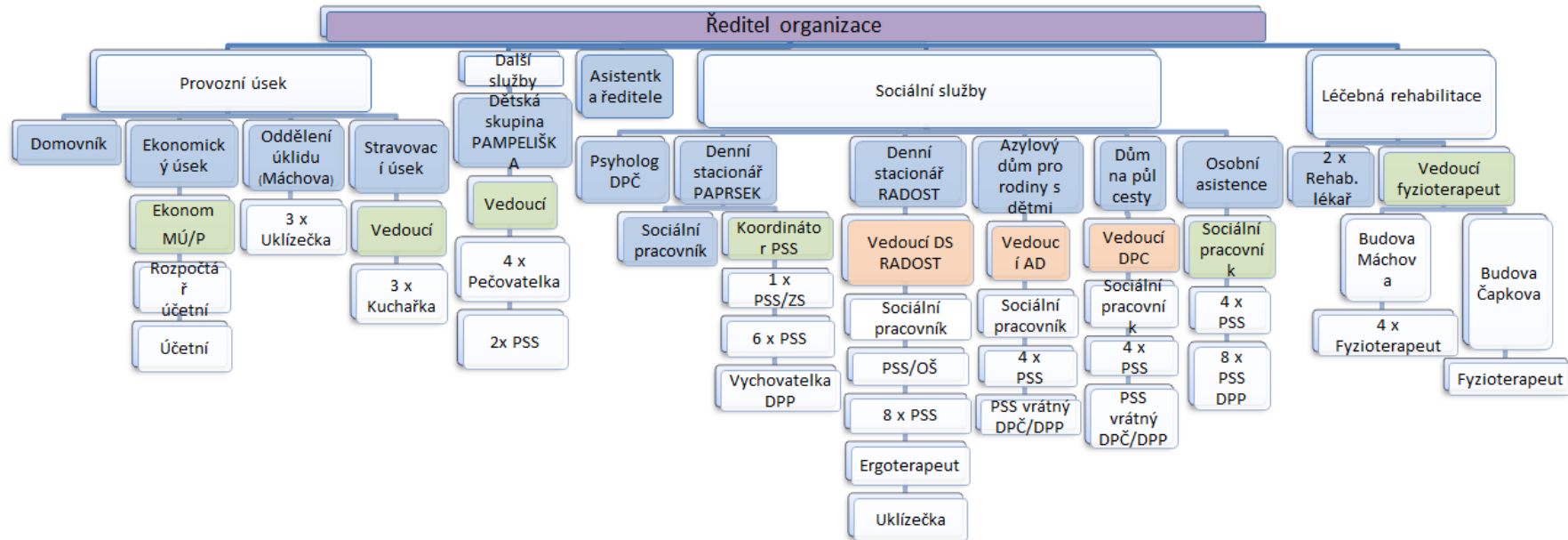
Název	Zdroj	Umístění	Celkem Kč	Datum úhrady
Projektová dokumentace k projektu Výměna výtahu v budově na ul. Máchova (investiční akce probíhá i v roce 2020)	Dotace - Výměna výtahu	Máchova	81 196,00 Kč	15.07.2019
Houpačka ptačí hnízdo WOOD, červené klobouky	Nadační příspěvek Nadace ČEZ, dary	Máchova	71 172,61 Kč	16.09.2019
Herní sestava "Rača", laminátová skluzavka	Nadační příspěvek Nadace ČEZ, Fórum dárců, z. s. - Globus pro lepší svět, dary, vlastní zdroje	Máchova	161 044,11 Kč	16.09.2019
Oplocení ke skleníku a branka	Vlastní zdroje	Čapkova	28 435,00 Kč	22.11.2019
<b>Celkem</b>	<b>x</b>	<b>x</b>	<b>341 847,72 Kč</b>	<b>x</b>

## 5 Zaměstnanci a mzdové prostředky

### 5.1 Zaměstnanci

		Rok 2018	Rok 2019	Včetně EDLITU, VPP apod.
Schválený objem prostředků na platy včetně OON		14 600 000,00 Kč	15 700 000,00 Kč	15 700 000,00 Kč
Mzdové prostředky skutečnost celkem (včetně OON a DPN)		14 499 869,50 Kč	15 700 000,00 Kč	15 700 000,00 Kč
z toho	OON	445 244,80 Kč	590 428,00 Kč	590 428,00 Kč
	DPN	94 442,08 Kč	95 170,00 Kč	95 170,00 Kč
Mzdové prostředky bez OON		14 054 624,70 Kč	15 109 572,00 Kč	15 109 572,00 Kč
Průměrná výše osobního příplatku na 1 úvazek (měsíční)		1 110,31 Kč	1 149,56 Kč	1 149,56 Kč
Průměrná výše odměn na 1 úvazek (měsíční)		1 672,66 Kč	1 768,95 Kč	1 768,95 Kč
% výše vyplacené nenárokové složky platu k limitu mzdových prostředků (včetně dohod)		11,47%	11,10%	11,10%
Počet pracovníků se zdravotním postižením		3	2	2
Přepočtený počet pracovníků se zdravotním postižením		2,12	1,41	1,41
Evidenční počet zaměstnanců ve fyzických osobách k 31.12.		76	91	91
z toho	ženy	69	85	85
Dohody		17	29	29
Průměrný evidenční přepočtený počet zaměstnanců		48,35	47,89	47,89
z toho	OON	1,89	2,32	2,32
Evidenční počet zaměstnanců přepočtený		47,65	48,24	48,24
Počet odpracovaných hodin zaměstnanců v eviden. počtu		81 541,50	82 405,98	82 405,98
Procento absence z důvodů nemoci a úrazů		9,89%	12,00%	12,00%
Průměrná mzda na průměrný evid. přep. stav		24 837,04 Kč	27 121,34 Kč	27 121,34 Kč

## 5.2 Organizační struktura organizace



Vysvětlivky:

PSS - pracovník v sociálních službách

ZS - zdravotní sestra

OŠ - ošetřovatelka

SP - sociální pracovník

MÚ - mzdová účetní

P - personalista

DPP - dohoda o provedení práce

DPČ - dohoda o pracovní činnosti



V Třinci dne 16.03.2020 Mgr. Kamil Raszka, ředitel