



**Centrum sociální pomoci Třinec, příspěvková organizace**  
**Máchova 1134, 739 61 Třinec**

# **Výroční zpráva příspěvkové organizace** **Centrum sociální pomoci Třinec** **za rok 2018**

## **Základní údaje:**

Název organizace: **Centrum sociální pomoci Třinec, příspěvková organizace**  
Sídlo organizace: **Máchova 1134, 739 61 Třinec**  
Statutární zástupce: **Mgr. Kamil Raszka, ředitel**  
Zřizovatel: **Město Třinec**  
IČ: **750 55 473**  
Telefon: **558 332 167**  
E-mail: [reditel@csptrinec.cz](mailto:reditel@csptrinec.cz)  
webové stránky: [www.csptrinec.cz](http://www.csptrinec.cz)

## OBSAH

1	Základní ukazatele ekonomických rozborů ve srovnání s předchozím obdobím .....	3
1.1	Poslání organizace a její základní struktura .....	3
1.2	Seznam středisek platných ve sledovaném období.....	9
1.3	Zhodnocení uplynulého období .....	9
1.4	Závazné ukazatele schválené zřizovatelem na sledovaný rok.....	12
1.5	Výsledek hospodaření.....	14
2	Výkaz zisku a ztráty .....	15
2.1	Náklady.....	15
2.1.1	Náklady včetně doplňkové činnosti .....	15
2.2	Výnosy.....	18
2.2.1	Výnosy včetně doplňkové činnosti .....	18
2.2.2	Výčet všech zdrojů financování organizace.....	199
3	Doplňující ukazatelé k jednotlivým sociálním službám.....	20
3.1	Sociální část.....	20
3.1.1	Statistické a ekonomické ukazatelé (počty, smlouvy, insolventnost, příspěvek zřizovatelé).....	20
3.1.1.1	Přehled o nových uzavřených smlouvách a využití u všech registrovaných a ostatních sociálních služeb v jednotlivých zařízeních organizace .....	20
3.2	Hospodářská část .....	21
3.2.1	Náklady .....	21
3.2.1.1	Státní příspěvek MPSV .....	21
3.2.1.2	Výnosy od uživatelů .....	22
3.2.1.3	Výnosy ze zdravotních pojišťoven .....	22
4	Rozvaha.....	23
4.1	Vybrané ukazatelé rozvahy .....	23
4.1.1	Stálá aktiva .....	23
5	Zaměstnanci a mzdové prostředky .....	24
5.2	Organizační struktura organizace .....	25

## 1 Základní ukazatele ekonomických rozborů ve srovnání s předchozím obdobím

### 1.1 Poslání organizace a její základní struktura

Sociální služby			
Název a adresa	Registrovaná sociální služba	§	Kapacita
Denní stacionář <b>PAPRSEK</b> , Máchova 1134, Třinec	denní stacionáře (3554195)	§ 46	30
Denní stacionář <b>RADOST</b> , Čapkova 708, Třinec	denní stacionáře (2053358)	§ 46	35
<b>Azylový dům pro matky</b> , Čapkova 708, Třinec	azylové domy (5496529)	§ 57	31
<b>Azylový dům pro matky</b> , Tyršova 633, Třinec stanice č. 1 (tréninkový byt)			
<b>Azylový dům pro matky</b> , Chopinova 445, Třinec stanice č. 2 (tréninkový byt)			
<b>Dům na půl cesty</b> , Čapkova 708, Třinec	domy na půl cesty (5987670)	§ 58	7
<b>Dům na půl cesty</b> , Lidická 542, Třinec stanice č. 1 (tréninkový byt)			
<b>Dům na půl cesty</b> , Chopinova 445, Třinec stanice č. 2 (tréninkový byt)			
<b>Osobní asistence</b> , Máchova 1134, Třinec	osobní asistence (8640141)	§ 39	21
Zdravotní služby			
<b>Léčebná rehabilitace</b>			
Nestátní zdravotnické zařízení, registrované KÚ Moravskoslezského kraje, odborem zdravotnictví dle zákona č. 160/1992 Sb. o zdravotní péči v nestátních zdravotnických zařízeních, ve znění pozdějších předpisů.			
Máchova 1134, Třinec Čapkova 708, Třinec	pro uživatele Denního stacionáře <b>PAPRSEK</b>		
	pro uživatele Denního stacionáře <b>RADOST</b>		
	pro ambulantní klienty od 0 do 19 let		

Ostatní služby	
<b>Rodinná mediace, odborné poradenství pro péči o děti,</b> Máchova 1134, Třinec na základě <b>pověření k výkonu sociálně-právní ochrany dětí</b> dle zákona č. 359/1999 Sb., o sociálně-právní ochraně dětí, ve znění pozdějších předpisů v rozsahu „Zřízení a provoz odborného poradenství pro péči o děti (§ 40)“ vydaného KÚ Moravskoslezského kraje, odborem sociálních věcí.	
<b>Poskytování služby péče o dítě v dětské skupině</b> Máchova 1134, Třinec na základě získání oprávnění od MPSV dle zákona 247/2014 Sb. ze dne 23. září 2014 o poskytování služby péče o dítě v dětské skupině a o změně souvisejících zákonů	
od 01.07.2015	kapacita – 12 (do 31.03.2018) kapacita – 24 (01.04.2018)

Centrum sociální pomoci Třinec je příspěvkovou organizací statutárního města Třince, jejímž základním posláním je poskytovat sociální služby, které mají napomáhat osobám zajistit jejich fyzickou a psychickou soběstačnost, s cílem umožnit jim v nejvyšší možné míře zapojení do běžného života společnosti, a v případech, kdy toto vylučuje jejich stav, zajistit jim důstojné prostředí a zacházení.

### Denní stacionář PAPERSEK

**Posláním Denního stacionáře PAPERSEK provozovaném Centrem sociální pomoci Třinec, p. o.,** je poskytnout dětem s postižením, prostřednictvím odborného a individuálního přístupu, možnost získávat, rozvíjet a udržovat dovednosti potřebné pro jejich soběstačnost, běžný život a všeobecný rozvoj.

**Do cílové skupiny** spadají děti a mládež od 1 do 18 let se zdravotním postižením (tělesným, mentálním, smyslovým a kombinovaným postižením, vývojovými poruchami, poruchami autistického spektra, ADHD, poruchami řeči).

**Základní činnosti** - organizace nabízí uživatelům dle zákona 108/2006 Sb., § 46 tyto základní činnosti:

- pomoc při zvládnání běžných úkonů péče o vlastní osobu
- pomoc při osobní hygieně nebo poskytnutí podmínek pro osobní hygienu
- poskytnutí stravy
- výchovné, vzdělávací a aktivizační činnosti
- zprostředkování kontaktu se společenským prostředím
- sociálně terapeutické činnosti
- pomoc při uplatnění práv, oprávněných zájmů a při obstarávání osobních záležitostí.

#### **Fakultativní činnosti**

Dle zákona č. 108/2006 Sb. o sociálních službách, ve znění pozdějších předpisů, mohou být poskytovány fakultativní činnosti nad rámec základních činností. Tyto činnosti uživatel může, ale nemusí využívat.

Součástí nabídky uživatelům v Denním stacionáři PAPERSEK jsou fakultativní činnosti v oblasti léčebné rehabilitace a svozu uživatelů.

### Denní stacionář RADOST

**Posláním Denního stacionáře RADOST** je poskytnutí osobám s mentálním a kombinovaným postižením (od 18 do 45 let věku) podporu a pomoc v jejich zdravotním omezení a zmírnění tak jejich nepříznivé sociální situace (oslabení nebo ztráta schopnosti z důvodu nepříznivého zdravotního stavu), která vyžaduje pravidelnou pomoc druhé osoby. Nabízíme aktivní způsob trávení dne v bezpečném a bezbariérovém prostředí. Klademe důraz na individuální potřeby uživatelů, podporu soběstačnosti, rozvoj jejich schopností a dovedností a sociální začlenění těchto osob.

**Cílovou skupinu** tvoří lidé s mentálním a kombinovaným postižením ve věku od 18 do 45 let, kteří ve svém zdravotním omezení potřebují pravidelnou pomoc, včetně těch, kteří jsou na invalidním vozíku.

**Základní činnosti** - organizace nabízí uživatelům dle zákona 108/2006 Sb., § 46 tyto základní činnosti:

- pomoc při zvládnání běžných úkonů péče o vlastní osobu
- pomoc při osobní hygieně nebo poskytnutí podmínek pro osobní hygienu
- poskytnutí stravy
- výchovné, vzdělávací a aktivizační činnosti
- zprostředkování kontaktu se společenským prostředím
- sociálně terapeutické činnosti
- pomoc při uplatnění práv, oprávněných zájmů a při obstarávání osobních záležitostí.

#### **Fakultativní činnosti**

Dle zákona č. 108/2006 Sb. o sociálních službách, ve znění pozdějších předpisů, mohou být poskytovány fakultativní činnosti nad rámec základních činností. Tyto činnosti uživatel může, ale nemusí využívat.

Součástí nabídky uživatelům v Denním stacionáři RADOST jsou fakultativní činnosti v oblasti léčebné rehabilitace a svozu uživatelů.

### Osobní asistence

**Posláním** sociální služby OSOBNÍ ASISTENCE poskytované Centrem sociální pomoci Třinec, p. o, je pomáhat dětem a dospělým se zdravotním postižením, kteří potřebují podporu a péči tak, aby mohli žít ve svém přirozeném prostředí a dělat běžné činnosti.

Osobní asistence je poskytována ve dvou formách:

- ve škole v průběhu školního vyučování,
- v přirozeném prostředí, především v domácnostech uživatelů.

**Cílová skupina** - uživatelem služby osobní asistence se může stát člověk, který má sníženou soběstačnost z důvodu zdravotního postižení, ve věku 3 – 35 let.

**Základní činnosti - organizace** nabízí uživatelům dle Vyhlášky č. 505/2006 § 5 tyto základní činnosti:

- pomoc při zvládnutí běžných úkonů péče o vlastní osobu
- pomoc při osobní hygieně
- pomoc při zajištění stravy
- pomoc při zajištění chodu domácnosti
- výchovné, vzdělávací a aktivizační činnosti
- zprostředkování kontaktu se společenským prostředím
- pomoc při uplatňování práv, oprávněných zájmů, oprávněných zájmů a při obstarávání osobních záležitostí.

#### **Fakultativní činnosti**

Dle zákona č.108/2006 Sb. o sociálních službách, ve znění pozdějších předpisů, mohou být poskytovány fakultativní činnosti nad rámec základních činností, tyto služby uživatel může, ale nemusí využívat.

Součástí nabídky uživatelům v osobní asistenci jsou fakultativní činnosti v oblasti léčebné rehabilitace a poskytování stravy z Centra sociální pomoci Třinec, příspěvková organizace.

#### **Azylový dům pro rodiče s dětmi**

**Posláním** Azylového domu pro rodiče s dětmi příspěvkové organizace Centrum sociální pomoci Třinec je poskytování přechodného ubytování a podpory rodičů s nezaopatřenými dětmi nebo těhotným ženám k překonání nepříznivé situace spojené se ztrátou bydlení. Podporujeme uživatele v rozvoji nezávislosti, samostatnosti a potřebných dovedností a motivujeme je k zajištění vlastního bydlení. Vytváříme bezpečné zázemí při péči a výchově nezaopatřených dětí s důrazem na respektování práv a individuálních potřeb uživatelů.

**Cílovou skupinu** tvoří osamělé dospělé osoby s nezaopatřenými dětmi v nepříznivé sociální situaci spojené se ztrátou bydlení:

- matka, otec nebo náhradní rodič s nezaopatřenými dětmi (za nezaopatřené dítě považujeme dítě do 18 let věku, popř. nad 18 let věku, jedná-li se o nezaopatřené dítě, které se nadále soustavně připravuje na budoucí povolání),
- těhotná žena.

**Základní činnosti** - organizace se zavazuje poskytovat uživatelům následující základní činnosti:

- pomoc při zajištění stravy
- poskytnutí ubytování
- pomoc při uplatňování práv, oprávněných zájmů a při obstarávání osobních záležitostí.

**Nabídka další činnosti** - zprostředkování psychologické pomoci (zdarma/psycholog je pracovníkem organizace).

#### **Dům na půl cesty**

**Posláním** Domu na půl cesty příspěvkové organizace Centrum sociální pomoci Třinec je poskytování přechodného domova a podpory mladým dospělým lidem bez rodinného zázemí k překlenutí těžkého životního období. Pomáháme uživatelům úspěšně vykročit do samostatného života a podporujeme je v rozvoji běžných sociálních dovedností a pracovních návyků.

**Cílovou skupinu** tvoří mladí dospělí od dosažení zletilosti zpravidla do 26 let, kteří:

- opouštějí školská zařízení pro výkon ústavní nebo ochranné výchovy,
- odcházejí z jiných zařízení pro péči o děti a mládež,
- jsou propuštěni z výkonu trestu odnětí svobody nebo ochranné léčby,
- odcházejí z náhradní rodinné péče (pěstounská péče),
- přicházejí ze sociálně znevýhodněného nebo/a ohrožujícího rodinného prostředí bez sociálního zázemí (dysfunkční rodina – narušené vztahové a rodinné vazby, nevhodné podmínky pro dokončení vzdělání, ztráta možnosti bydlení, týrání, domácí násilí apod.),

**Základní činnosti** - organizace se zavazuje poskytovat uživatelům v Domu na půl cesty následující základní činnosti:

- poskytnutí ubytování
- zprostředkování kontaktu se společenským prostředím
- sociálně terapeutické činnosti
- pomoc při uplatňování práv, oprávněných zájmů a při obstarávání osobních záležitostí.

**Nabídka další činnosti** - zprostředkování psychologické pomoci (zdarma/psycholog je pracovníkem organizace).

### Léčebná rehabilitace

Nestátní zdravotnické zařízení, registrované KÚ Moravskoslezského kraje, odborem zdravotnictví dle zákona č. 160/1992 Sb. o zdravotní péči v nestátních zdravotnických zařízeních, ve znění pozdějších předpisů.

**Cílová skupina:** osoby s poruchami hybnosti, opožděným psychomotorickým vývojem, se zdravotním, mentálním a kombinovaným postižením ve věku od narození do 50 let a to pro:

- uživatele Denního stacionáře PAPERSEK od 0 - 18 let
- uživatele Denního stacionáře RADOST od 18 – 50 let
- ambulantní klienty od 0 – 19 let.

**Základní činnosti:**

- cílené a kontrolní vyšetření rehabilitačním lékařem
- kinesiologické vstupní a kontrolní vyšetření fyzioterapeutem
- nejčastěji aplikované procedury: reflexní lokomoce dle Vojtovy metody, Bobath koncept, mobilizace a měkké techniky, míčková facilitace, Kabatova metoda, LTV individuální a skupinové – kondiční a analytické metody, vodoléčba (Whirlpool, vířivá koupel na horní a dolní končetiny), fyzikální terapie (elektroléčba, magnetoterapie, parafín, solux), SM- systém dle Smíška, senzomotorická cvičení (posturomed, Bosu), motomed na horní a dolní končetiny.

**Cena úhrad:** úhrady za rehabilitační výkony u klientů, kteří mají sjednané zdravotní pojištění u pojišťoven, se kterými Centrum sociální pomoci Třinec má uzavřenou smlouvu o poskytování zdravotní péče, jsou hrazeny z veřejného zdravotního pojištění.

Úhrada za rehabilitační výkony u klientů, kteří nemají sjednané zdravotní pojištění u pojišťoven, se kterými Centrum sociální pomoci Třinec má uzavřenou smlouvu o poskytování zdravotní péče hrazené z veřejného zdravotního pojištění, se bude cena za jednotlivé rehabilitační výkony odvíjet od platné Vyhlášky č. 475/2012 Sb. a aktuálního číselníku zdravotnických výkonů vydaných Všeobecnou zdravotní pojišťovnou České republiky.

## Rodinná mediace, odborné poradenství pro péči o děti

Krajským úřadem Moravskoslezského kraje nám podle ustanovení §49 odstavce 1 a § 61 odstavce 2 písm. d) zákona č. 359/1999 Sb., o sociálně - právní ochraně dětí, ve znění pozdějších předpisů bylo dne 22.04.2013 vydáno pověření k výkonu sociálně právní ochrany dětí v rozsahu: zřizování a provoz zařízení odborného poradenství pro péči o děti (§ 40) (č.j. MSK 30687/2013).

**Cílovou skupinu** tvoří rodiče dětí, kteří potřebují odborné poradenství při péči o děti a rodiče dětí, kteří řeší svou životní situaci, ve které se ocitli při rozpadu manželství nebo partnerského soužití.

### Základní činnosti:

- odborné poradenství pro péči o děti
- ve spolupráci s OSPOD Třinec, rodinná mediace, tj. řešení rodinných kauz a problémů v rodině
- v souvislosti s výchovou dětí, řešení rozvodových a porozvodových sporů a hlavně na úpravu styku rodičů s dětmi, úprava výchovy dětí, majetkových vztahů v rodině, uspořádání bytových otázek.

Mediace probíhá v kanceláři organizace Centrum sociální pomoci Třinec, p. o., na ul. Máchova 1134.

Zaměřujeme se především na rodinnou mediaci, tj. řešení rozvodové a porozvodové situace, úpravy výchovy dětí, majetkových vztahů v rodině, uspořádání bytových otázek atd. Mediace probíhala v kanceláři organizace CSP Třinec na ul. Máchova 1134. Medioval Mgr. Kamil Raszka, zaměstnanec naší organizace a v některých případech společně comediovali s Mgr. Martinou Kajzarovou, zaměstnankyní MÚ Třinec, odboru sociálních věcí.

## Péče o dítě v Dětské skupině PAMPELIŠKA

Dětská skupina PAMPELIŠKA je registrována Ministerstvem práce a sociálních věcí jako „dětská skupina“, od 1. 7. 2015. Služba je poskytována dle zákona č. 247/2014 Sb., ze dne 23. září 2014 o poskytování služby péče o dítě v dětské skupině a o změně souvisejících zákonů, ve znění pozdějších předpisů.

**Dětská skupina je určena** pro děti od jednoho roku věku do zahájení povinné školní docházky, která je poskytována mimo domácnost dítěte v kolektivu dětí a která je zaměřena na zajištění potřeb dítěte, na výchovu, rozvoj schopností, kulturních a hygienických návyků dítěte.

**Kapacita:** 24 dětí (2 oddělení po 12 dětech). Do cílové skupiny spadají děti zdravé i děti se specifickými potřebami.

### Služba péče o děti v dětské skupině je určena:

- pro děti zaměstnanců Magistrátu města Třince a zaměstnanců příspěvkových organizací statutárního města Třince,
- pro děti pracujících občanů statutárního města Třince (tzn. že minimálně jeden rodič musí být zaměstnán, nebo musí studovat, podnikat nebo být veden v evidenci úřadu práce),
- pro děti občanů okolních obcí pracujících na území statutárního města Třince, kteří mají ve své péči děti ve věku od 1 roku do doby zahájení povinné školní docházky.

Tato podmínka musí být splněna po celou dobu docházky dítěte do dětské skupiny.

**Výchovná činnost** probíhá podle „Plánu výchovy a péče o dítě v Dětské skupině PAMPELIŠKA“.

Rozvojové možnosti a předpoklady dětí limitují metody a formy práce, jsou upřednostňovány prožitkové hravé aktivity, vedení ke spolupráci s druhými, jsou nabízeny činnosti, které podporují dětskou zvědavost, tvořivost, různé zájmy a radost z poznávání nového. Učení probíhá formou hry, pohybových aktivit s maximálním využitím názorných pomůcek. Je kladen důraz na to, aby se dítě cítilo bezpečně a spokojeně. Při realizaci aktivit vycházíme kromě našich předem stanovených plánů i z dalších možností s ohledem na schopnosti, možnosti jednotlivých dětí a reálně momentální situace. Termíny jednotlivých akcí jsou přizpůsobovány s ohledem na věk a individuální zvláštnosti dětí.

Úzce spolupracujeme s rodinami dětí. V průběhu roku probíhají různé aktivity, do kterých se může zapojit celá rodina.



## 1.2 Seznam středisek platných ve sledovaném období

Středisko	Název
1	Denní stacionář PAPERSEK
2	Denní stacionář RADOST
3	Osobní asistence
4	Azylový dům pro matky
5	Dům na půl cesty
6	Léčebná rehabilitace
7	Poskytování rodinné mediace
8	Dětská skupina PAMPELIŠKA

## 1.3 Zhodnocení uplynulého období

Základním cílem organizace bylo poskytovat dobré a kvalitní služby ve všech střediscích, které jsou základním předpokladem plnohodnotného, důstojného a svobodného života našich uživatelů služeb.

Podmínkou pro poskytování dobrých a kvalitních služeb jsou nezbytné nejen kvalitní materiální podmínky, ale i kvalitní podpora pracovníků.

Zaměstnance jsme motivovali k dobrým pracovním výkonům různými způsoby – finančním ohodnocením v rámci finančních možností organizace, morálním oceňováním a poskytováním různých benefitů, dále zabezpečením pravidelného vzdělávání, zabezpečením supervize jako účinného nástroje k sebereflexi, předcházením syndromu vyhoření prostřednictvím různých aktivit, zajištěním nezávislých konzultantů pro všechny sociální služby, který pracovníky metodicky vedl a poskytoval podporu při tvorbě a revizích standardů kvality a metodik atd.

Ke dni 31.07.2018 byla ukončena spolupráce se vzdělávací a poradenskou společností AHRA – Consulting, s.r.o., a to zapojením se v roce 2016 do projektu „**BUDOVNÍ EXCELENCE V POSKYTOVÁNÍ SOCIÁLNÍCH SLUŽEB V MORAVSKOSLEZSKÉM KRAJI**“, díky které docházelo prostřednictvím klíčové aktivity „SEBEHODNOCENÍ KVALITY“ k hodnocení organizace a to metodikou modelu excelence EFQM, která hodnotila systém poskytování sociálních služeb nejen optikou dodržování zákonných standardů kvality, ale kvalitu poskytování služeb vnímá v širším kontextu. Prostřednictvím pěti projektových aktivit byla nápomocna při zvyšování růstu kvality námi poskytovaných služeb. Dne 29.05.2018 bylo na závěrečném setkání s představiteli zřizovatele a významnými sponzory ukončen tento projekt a všichni zúčastnění byli seznámeni s výsledky tohoto projektu.

V srpnu došlo ke změně na postu ředitele organizace. Organizaci opustila dlouholetá ředitelka Mgr. Alena Kostková a na tuto pozici nastoupil Mgr. Kamil Raszka.

Při zajišťování kvality materiálních podmínek pro poskytování služeb jsme vycházeli z předběžného plánu oprav a investičních akcí.

Na základě plánu oprav a investic a zpracované projektové dokumentace firmou HAMROZI, s.r.o., „Generální oprava vnitřních rozvodů vody a kanalizace – CSPT Třinec, Čapkova 708“ v hodnotě 177.131 Kč pro dvě etapy oprav, jsme v prvním čtvrtletí 2018 realizovali první etapu oprav, a to „SO 1 – Oprava havarijního stavu splaškové kanalizace“ v celkové výši 284.074 Kč.

K 01.04.2018 jsme rozšířili Dětskou skupinu Pampeliška o II. oddělení, kde jsme zrekonstruovali sociální zařízení, upravili druhou denní místnost, dovybavili a získali schválení hygieny, bez kterého bychom nemohli požádat MPSV o rozšíření kapacity dětské skupiny. Celková kapacita je nyní 24 dětí.

Už od jara 2018 jsme se intenzivně připravovali na rekonstrukci kuchyně, a to na základě zpracované projektové dokumentace „Generální oprava vnitřních rozvodů vody a kanalizace CSPT Třinec, Máchova 1134“ opět pro dvě etapy rekonstrukce, a to „SO 1 – Oprava kuchyně“. Realizace této rekonstrukce byla velmi náročná vzhledem k tomu, že byla realizována za provozu. Rekonstrukce kuchyně byla dokončena v termínu a byla předána k řádnému užívání 31.07.2018.

Dále jsme upravili prostor a vyměnili sprchovací kout na oddělení léčebné rehabilitace, který byl nefunkční a nevhodně situovaný. V současné době již splňuje veškeré požadavky na intimitu uživatelů.

Opravy menšího rozsahu, které vycházely z provozních podmínek, jsme realizovali operativně.

Rovněž materiální dovybavování vycházelo z aktuálních potřeb – průběžně byly nakupovány různé kompenzační pomůcky, byl obnovován a doplňován potřebný nábytek a další vybavení.

Kvalita služeb rovněž vycházela z námi nabízených a realizovaných množství aktivit, které jsou velmi pozitivně přijímány uživateli našich služeb.

Spokojenost s organizací, se službami a jejich kvalitou byla následně monitorována formou dotazníků pro uživatele a rodinné příslušníky. Další hodnocení bylo realizováno prostřednictvím pracovníků organizace, zřizovatele a dalších odborníků.

Organizace pravidelně a systematicky reagovala na aktuálně zveřejňované výzvy různých institucí poskytujících podporu v oblasti sociálních a dalších služeb.

Pro rok 2018 naše organizace v rámci dotačního Programu na podporu poskytování sociálních služeb financovaný z kapitoly 313 – MPSV státního rozpočtu požádala u KÚ MSK o dotaci, na základě které získala částku v celkové výši 4.000.000 Kč. Dalším zdrojem jsou prostředky v rámci dotačního programu „Podpora služeb sociální prevence“ rovněž u KÚ MSK, kdy na období 2017 – 2019 organizace získala dotaci ve výši 7.545.000 Kč.

V roce 2018 jsme pokračovali v čerpání dotace z dotačního titulu vyhlášeného MPSV na realizaci projektu Dětská skupina PAMPELIŠKA v celkové výši 1.515.472 Kč.

Byla rovněž podána žádost o účelovou dotaci na KÚ MSK s názvem projektu „Zvyšování kvalifikačních dovedností zaměstnanců Denního stacionáře RADOST“, na základě které jsme získali finanční částku na tuto aktivitu ve výši 31.000 Kč. Další příznanou účelovou dotací KÚ MSK byla dotace na projekt „Úsměv dětí lze dosáhnout i díky MEDIACI“ ve výši 70.000 Kč.

Mezi úsporná opatření organizace lze počítat rovněž sponzorské dary, které jsme v roce 2018 získali ve výši 307.538,50 Kč.

I v roce 2018 jsme postupovali v souladu s mottem naší organizace:

*„Tím nejcennějším, co člověk v životě má,  
je jeho lidskost, jeho city, jeho schopnost navazovat s druhými lidmi kontakt...“*

a dělali jsme vše pro to, abychom pomohli našim uživatelům toto zachovat.

### Ekonomické zhodnocení uplynulého období

Organizace Centrum sociální pomoci Třinec, příspěvková organizace hospodařila v roce 2018 s plánovaným rozpočtem v celkové výši 25.930.465,86 Kč. Skutečné náklady a výnosy byly v tomto roce vyrovnané a jejich výše činila 26.431.084,60 Kč.

Pro rok 2018 se podařilo naší organizaci získat finanční prostředky z dotačních titulů (uvádíme částky, které byly z dotací čerpány):

- příspěvek na provoz od zřizovatele 12.741.600 Kč,
- příspěvek na investice od zřizovatele 729.400 Kč,
- kapitola 313 – MPSV státního rozpočtu 4.000.000 Kč,
- dotace KÚ MSK „Podpora služeb sociální prevence“ na AD, DPC 2.207.992 Kč
- dofinancování AD, DPC v rámci dotačního programu „Program na podporu financování běžných výdajů souvisejících s poskytováním sociálních služeb včetně realizace protidrogové politiky kraje na rok 2018“ 345.000 Kč
- dotace KÚ MSK v rámci dotačního programu „Program podpory činností v oblasti sociálně právní ochrany dětí a navazujících činností v sociálních službách na rok 2018“ 62.020 Kč,
- dotace KÚ MSK v rámci dotačního programu „Program na podporu zvýšení kvality sociálních služeb poskytovaných v Moravskoslezském kraji na rok 2018“ 28.616 Kč,
- dotace z prostředků od MPSV a ESF – v rámci Operačního programu Zaměstnanost z Ministerstva práce a sociálních věcí na provoz dětských skupin 1.515.472,00 Kč,

Dotaci z prostředků MPSV a ESF – v rámci Operačního programu Zaměstnanost z Ministerstva práce a sociálních věcí na provoz dětských skupin dostává naše organizace do 40 dnů od kontroly ze strany MPSV, k finančním prostředkům se dostaneme po 100 dnech od odeslání vyúčtování. Výše dotace se odvíjí od splnění alespoň 75 % docházky dětí. V případě, že docházka splněna není, dochází ke krácení dotace.

Ostatními zdroji byly příspěvky uživatelů, příspěvky zdravotních pojišťoven, výnosy z doplňkové činnosti, dotace a dary obcí a také sponzorské dary.



Evropská unie  
Evropský sociální fond  
Operační program Zaměstnanost



Moravskoslezský  
kraj



PLÁNOVÁNÍ SOCIÁLNÍCH SLUŽEB  
v Moravskoslezském kraji

#### 1.4 Závazné ukazatele schválené zřizovatelem na sledovaný rok

Ukazatel	Schválený v Kč	Po úpravách v Kč	Čerpání v Kč	Plnění v %
Příspěvek na provoz	12 451 000,00	12 741 600,00	12 741 600,00	100,00%
Příspěvek na investice*	0,00	729 400,00	0,00	0,00%
<b>Transfery (průtokové)</b>	<b>12 451 000,00</b>	<b>13 471 000,00</b>	<b>12 741 600,00</b>	<b>94,59%</b>
Moravskoslezský kraj - kapitola 313	4 000 000,00	4 000 000,00	4 000 000,00	100,00%
Moravskoslezský kraj - PDSS AD, DPC	2 520 000,00	2 552 992,00	2 552 992,00	100,00%
Moravskoslezský kraj - Mediace**	70 000,00	62 020,00	62 020,00	100,00%
Moravskoslezský kraj - Program na podporu zvýšení kvality sociálních služeb poskytovaných v Moravskoslezském kraji na rok 2018***	31 000,00	28 616,00	28 616,00	100,00%
ESF - OPZ - Dětská skupina PAMPELIŠKA	1 102 236,00	1 515 472,00	1 515 472,00	100,00%
Moravskoslezský kraj - Dofinancování PDSS AD a DPC****	345 000,00	345 000,00	345 000,00	100,00%
<b>Celkem</b>	<b>20 519 236,00</b>	<b>21 975 100,00</b>	<b>21 245 700,00</b>	<b>96,68%</b>
Objem prostředků na platy pro hlavní činnost (včetně ostatních osobních nákladů z hlavní činnosti)	14 600 000,00	14 600 000,00	14 499 869,50	99,31%

	Stav k 01.01.2018	Stav k 31.12.2018
Limit počtu zaměstnanců v hlavní činnosti (evidenční počet v přepočteném stavu), jejichž pracovní poměr vznikl na základě uzavření pracovní smlouvy	45,912	47,650

\* V průběhu roku 2018 došlo k čerpání příspěvku na investice schváleného v roce 2017. Zejména na Zpracování projektové dokumentace s názvem "CSPT Třinec, Čapkova č. 708 - Generální oprava vnitřních rozvodů vody a kanalizace" a "CSPT Třinec, Máchova č. 1134 - Generální oprava vnitřních rozvodů vody a kanalizace". Čerpán byl příspěvek na investice také na vybavení kuchyně – konvektomat, varný kotlík a částečně na úpravy prostor v kuchyni, dále i na opravu kuchyně v budově na ul. Máchova 1134 (klimatizace do kuchyně). Jelikož příspěvek na investice v rámci opravy kuchyně byl využit pouze ve výši 301.700 Kč (celková částka investice byla 301.731,17 Kč), zbylou část schválil zřizovatel použít jako investici na osobní výtah v budově organizace CSPT na ul. Máchova 1134 (748.300 Kč).

V prosinci roku 2018 na 6. schůzi Rada města Třince schválila investiční příspěvek organizaci ve výši 729.400 Kč.

\*\* Jedná se o dotační program "Program podpory činností v oblasti sociálně právní ochrany dětí a navazujících činností v sociálních službách na rok 2018". I dále v textu používáme označení "Mediace".

\*\*\* Jedná se o dotační program "Program na podporu zvýšení kvality sociálních služeb poskytovaných v Moravskoslezském kraji na rok 2018" a projekt Zvyšování kvalifikačních dovedností zaměstnanců Denního stacionáře RADOST (dále používáme i označení Dotace Vzdělávání MSK RADOST).

\*\*\*\* Jedná se o dotační program "Program na podporu financování běžných výdajů souvisejících s poskytováním sociálních služeb včetně realizace protidrogové politiky kraje na rok 2018". I dále v textu používáme označení "Dofinancování PDSS AD a DPC".

**Příspěvek zřizovatele**

<b>Výše záloh k 31.12.2018</b>	<b>Zúčtování záloh (vratky v roce 2018)</b>	<b>Zúčtování záloh (vratky v roce 2019)</b>	<b>Konečná výše příspěvku zřizovatele pro rok 2018</b>
12 901 600,00 Kč	0,00 Kč	160 000,00 Kč	12 741 600,00 Kč

## 1.5 Výsledek hospodaření

Výsledek hospodaření	Stav k 31.12.2017	Stav k 31.12.2018
- z hlavní činnosti	-13 069,41 Kč	-41 217,20 Kč
- z doplňkové činnosti	13 069,41 Kč	41 217,20 Kč
<i>Výsledek hospodaření před zdaněním</i>	<i>0,00 Kč</i>	<i>0,00 Kč</i>
<i>Předpokládané zdanění celkem</i>	<i>0,00 Kč</i>	<i>0,00 Kč</i>
<i>Výsledek hospodaření po zdanění (zisk+, ztráta-)</i>	<i>0,00 Kč</i>	<i>0,00 Kč</i>
<b>Položky upravující hospodářský výsledek celkem (+, -)</b>	0,00 Kč	0,00 Kč
<b>v tom:</b>	x	x
- úhrada ztráty z minulých let	0,00 Kč	0,00 Kč
- další:	0,00 Kč	0,00 Kč
<b>Upravený hospodářský výsledek (zisk+, ztráta-)</b>	<b>0,00 Kč</b>	<b>0,00 Kč</b>

## 2 Výkaz zisku a ztráty

### 2.1 Náklady

#### 2.1.1 Náklady včetně doplňkové činnosti

Číslo řádku	Název účtu (analytika)	Plán k 01.01.2018	Stav k 31.12.2017	Stav k 31.12.2018	Rozdíl 2018 - 2017	% vývoje
1	501 10, 91 kancelářské potřeby	87 800,00 Kč	67 316,20 Kč	71 180,33 Kč	3 864,13 Kč	105,74%
2	501 11,61 čisticí a hygienický materiál	90 300,00 Kč	111 737,60 Kč	124 598,90 Kč	12 861,30 Kč	111,51%
3	501 12, 93 materiál na opravy	30 871,38 Kč	7 087,87 Kč	9 045,00 Kč	1 957,13 Kč	127,61%
4	501 13,94 tonery, náplně	84 600,00 Kč	105 118,61 Kč	104 805,02 Kč	-313,59 Kč	99,70%
5	501 14,64 spotřeba PHM automobil	31 000,00 Kč	35 383,25 Kč	38 021,00 Kč	2 637,75 Kč	107,45%
6	501 15 spotřeba automobil ostatní	20 500,00 Kč	6 162,35 Kč	7 352,00 Kč	1 189,65 Kč	119,31%
7	501 16 výtvarný materiál	31 000,00 Kč	16 347,20 Kč	17 053,44 Kč	706,24 Kč	104,32%
8	501 17,95 spotřeba majetku neevidovaného	52 140,00 Kč	42 486,29 Kč	38 809,52 Kč	-3 676,77 Kč	91,35%
9	501 18 zdravotnický materiál	0,00 Kč	1 806,00 Kč	3 195,90 Kč	1 389,90 Kč	176,96%
10	501 23-26, 70 textil	12 300,00 Kč	14 546,00 Kč	40 215,00 Kč	25 669,00 Kč	276,47%
11	501 30-34, 96 DDHM do 500,-	37 700,00 Kč	15 100,22 Kč	11 659,51 Kč	-3 440,71 Kč	77,21%
12	501 21, 22 učební pomůcky, knihy, časopisy	10 500,00 Kč	7 869,50 Kč	6 940,75 Kč	-928,75 Kč	88,20%
13	501 27-28 hračky neevidované	6 000,00 Kč	5 697,00 Kč	2 612,00 Kč	-3 085,00 Kč	45,85%
14	501 20,80 potraviny	965 250,00 Kč	944 060,20 Kč	955 509,39 Kč	11 449,19 Kč	101,21%
15	501 29,66,90 spotřeba materiálu ostatní	95 944,08 Kč	62 099,60 Kč	90 098,49 Kč	27 998,89 Kč	145,09%
16	<b>celkem 501 spotřeba materiálu</b>	<b>1 555 905,46 Kč</b>	<b>1 442 817,89 Kč</b>	<b>1 521 096,25 Kč</b>	<b>78 278,36 Kč</b>	<b>105,43%</b>
17	502 10-12,60-61 spotřeba elektrina	279 700,00 Kč	238 624,76 Kč	280 202,38 Kč	41 577,62 Kč	117,42%
18	502 20,62 spotřeba energie-teplo	374 100,00 Kč	324 054,09 Kč	325 482,24 Kč	1 428,15 Kč	100,44%
19	502 30,63 spotřeba energie-vodné, stočné	134 600,00 Kč	122 655,69 Kč	169 590,22 Kč	46 934,53 Kč	138,27%
20	502 40 spotřeba energie - plyn	31 500,00 Kč	7 978,12 Kč	19 134,31 Kč	11 156,19 Kč	239,83%
21	<b>celkem 502 spotřeba energie</b>	<b>819 900,00 Kč</b>	<b>693 312,66 Kč</b>	<b>794 409,15 Kč</b>	<b>101 096,49 Kč</b>	<b>114,58%</b>
22	511 10,60 Opravy a udržování	821 500,00 Kč	236 633,07 Kč	1 950 105,88 Kč	1 713 472,81 Kč	824,11%
23	<b>celkem 511 opravy a udržování</b>	<b>821 500,00 Kč</b>	<b>236 633,07 Kč</b>	<b>1 950 105,88 Kč</b>	<b>1 713 472,81 Kč</b>	<b>824,11%</b>
24	512 10 cestovné	46 600,00 Kč	35 041,00 Kč	26 519,00 Kč	-8 522,00 Kč	75,68%
25	<b>Celkem 512 cestovné</b>	<b>46 600,00 Kč</b>	<b>35 041,00 Kč</b>	<b>26 519,00 Kč</b>	<b>-8 522,00 Kč</b>	<b>75,68%</b>
26	518 10, 91 telefony	31 800,00 Kč	32 989,35 Kč	31 724,64 Kč	-1 264,71 Kč	96,17%
27	518 11 internet	15 800,00 Kč	12 655,12 Kč	13 381,12 Kč	726,00 Kč	105,74%
28	518 14 poštovní služby	6 300,00 Kč	3 944,38 Kč	6 909,80 Kč	2 965,42 Kč	175,18%
29	518 15, 92 poradenství BOZP	15 500,00 Kč	14 520,00 Kč	21 296,00 Kč	6 776,00 Kč	146,67%
30	518 16, 93 datové služby	108 400,00 Kč	65 936,90 Kč	108 529,14 Kč	42 592,24 Kč	164,60%
31	518 17 rozhlas, televize	11 200,00 Kč	10 199,88 Kč	10 199,88 Kč	0,00 Kč	100,00%
32	518 18, 94 ochrana objektu	10 500,00 Kč	10 890,00 Kč	10 527,00 Kč	-363,00 Kč	96,67%
33	518 19, 69 odvoz odpadu	29 700,00 Kč	45 198,00 Kč	40 054,50 Kč	-5 143,50 Kč	88,62%
34	518 20 školení	179 800,00 Kč	37 080,00 Kč	139 761,50 Kč	102 681,50 Kč	376,92%
35	518 24 supervize	25 000,00 Kč	66 883,80 Kč	12 846,00 Kč	-54 037,80 Kč	19,21%
36	518 21, 96 bankovní poplatky	13 000,00 Kč	12 748,68 Kč	12 352,06 Kč	-396,62 Kč	96,89%

Číslo řádku	Název účtu (analytika)	Plán k 01.01.2018	Stav k 31.12.2017	Stav k 31.12.2018	Rozdíl 2018 - 2017	% vývoje
37	518 22 Nájemné startovací byty	47 500,00 Kč	46 566,00 Kč	75 700,00 Kč	29 134,00 Kč	162,56%
38	518 23 Služby startovací byty	38 500,00 Kč	44 494,75 Kč	20 968,60 Kč	-23 526,15 Kč	47,13%
39	518 30,80 Služby stočné	0,00 Kč	0,00 Kč	1,00 Kč	1,00 Kč	0,00%
40	518 40 Služby revize	45 600,00 Kč	66 882,65 Kč	74 046,28 Kč	7 163,63 Kč	110,71%
41	518 41,43,44, 95 software do 7000 Kč, upgrade	43 600,00 Kč	14 111,64 Kč	67 199,65 Kč	53 088,01 Kč	476,20%
42	518 42 software nad 7000 Kč	39 882,61 Kč	0,00 Kč	0,00 Kč	0,00 Kč	0,00%
43	518 45 administrace SAD	0,00 Kč	0,00 Kč	0,00 Kč	0,00 Kč	0,00%
44	518 46 členský příspěv. APSS ČR	4 150,00 Kč	4 150,00 Kč	4 150,00 Kč	0,00 Kč	100,00%
45	518 47 konzultace	32 500,00 Kč	43 310,00 Kč	81 157,00 Kč	37 847,00 Kč	187,39%
46	518 48 ostatní služby automobil (přezutí pneu)	25 000,00 Kč	5 498,65 Kč	11 794,40 Kč	6 295,75 Kč	214,50%
47	518 49 Náklady spojené s BK 28.4.2017	0,00 Kč	139 263,28 Kč	0,00 Kč	-139 263,28 Kč	0,00%
48	518 59,90 ostatní služby	265 318,22 Kč	55 285,65 Kč	101 658,40 Kč	46 372,75 Kč	183,88%
49	<b>celkem 518 ostatní služby</b>	<b>989 050,83 Kč</b>	<b>732 608,73 Kč</b>	<b>844 256,97 Kč</b>	<b>111 648,24 Kč</b>	<b>115,24%</b>
50	521 10-19,60 mzdové náklady	14 374 200,00 Kč	12 384 710,98 Kč	14 087 444,12 Kč	1 702 733,14 Kč	113,75%
51	521 20 mzdové náklady DPP	248 000,00 Kč	304 668,00 Kč	314 519,20 Kč	9 851,20 Kč	103,23%
52	521 21 mzdové náklady DPČ	72 000,00 Kč	90 637,00 Kč	130 725,60 Kč	40 088,60 Kč	144,23%
53	521 50, 51 jiné sociální náklady DPN	77 800,00 Kč	95 779,02 Kč	94 442,08 Kč	-1 336,94 Kč	98,60%
54	<b>celkem 521 mzdové náklady</b>	<b>14 772 000,00 Kč</b>	<b>12 875 795,00 Kč</b>	<b>14 627 131,00 Kč</b>	<b>1 751 336,00 Kč</b>	<b>113,60%</b>
55	524 10-19,60 zákonné sociální pojištění	3 611 550,00 Kč	3 119 658,91 Kč	3 568 338,00 Kč	448 679,09 Kč	114,38%
56	524 20-29,61 zákonné zdravotní pojištění	1 300 158,00 Kč	1 125 255,09 Kč	1 284 888,00 Kč	159 632,91 Kč	114,19%
57	<b>celkem 524 zákonné sociální pojištění</b>	<b>4 911 708,00 Kč</b>	<b>4 244 914,00 Kč</b>	<b>4 853 226,00 Kč</b>	<b>608 312,00 Kč</b>	<b>114,33%</b>
58	525 10 povinné úrazové pojištění Koop.	61 943,58 Kč	49 470,00 Kč	59 356,00 Kč	9 886,00 Kč	119,98%
59	<b>525 Povinné úrazové pojištění</b>	<b>61 943,58 Kč</b>	<b>49 470,00 Kč</b>	<b>59 356,00 Kč</b>	<b>9 886,00 Kč</b>	<b>119,98%</b>
60	527 10, 20, 21, 60 zákonné sociální náklady FKSP	289 040,00 Kč	249 609,00 Kč	283 221,42 Kč	33 612,42 Kč	113,47%
61	527 12 preventivní prohlídky	21 700,00 Kč	18 900,00 Kč	22 550,00 Kč	3 650,00 Kč	119,31%
62	527 11 OOPP	70 300,00 Kč	60 998,00 Kč	72 099,00 Kč	11 101,00 Kč	118,20%
63	<b>celkem 527 zákonné sociální náklady</b>	<b>381 040,00 Kč</b>	<b>329 507,00 Kč</b>	<b>377 870,42 Kč</b>	<b>48 363,42 Kč</b>	<b>114,68%</b>
64	528 10 jiné sociální náklady	600,00 Kč	0,00 Kč	0,00 Kč	0,00 Kč	0,00%
65	<b>528 Jiné sociální náklady</b>	<b>600,00 Kč</b>	<b>0,00 Kč</b>	<b>0,00 Kč</b>	<b>0,00 Kč</b>	<b>0,00%</b>
66	531 10,110 daň silniční	5 000,00 Kč	4 140,00 Kč	5 100,00 Kč	960,00 Kč	123,19%
67	<b>531 daň silniční</b>	<b>5 000,00 Kč</b>	<b>4 140,00 Kč</b>	<b>5 100,00 Kč</b>	<b>960,00 Kč</b>	<b>123,19%</b>
68	538 10 jiné daně a poplatky	2 100,00 Kč	2 020,00 Kč	2 920,00 Kč	900,00 Kč	144,55%
69	<b>celkem 538 jiné daně a poplatky</b>	<b>2 100,00 Kč</b>	<b>2 020,00 Kč</b>	<b>2 920,00 Kč</b>	<b>900,00 Kč</b>	<b>144,55%</b>
70	542 10 jiné pokuty a penále	0,00 Kč	0,00 Kč	130,00 Kč	130,00 Kč	0,00%
71	<b>celkem 542 jiné pokuty a penále</b>	<b>0,00 Kč</b>	<b>0,00 Kč</b>	<b>130,00 Kč</b>	<b>0,00 Kč</b>	<b>0,00%</b>
72	549 10 pojištění automobilu	37 900,00 Kč	21 987,16 Kč	23 216,00 Kč	1 228,84 Kč	105,59%
73	549 13 technické zhodnocení	50 000,00 Kč	28 373,81 Kč	126 503,00 Kč	98 129,19 Kč	445,84%
74	549 14, 30 zaokrouhlení sklad, ostatní	100,00 Kč	0,27 Kč	0,01 Kč	-0,26 Kč	3,70%
75	549 59 penále, pokuty	0,00 Kč	0,00 Kč	0,00 Kč	0,00 Kč	0,00%
76	549 60 DČ ostatní náklady	0,00 Kč	0,00 Kč	400,00 Kč	400,00 Kč	0,00%
77	<b>celkem 549 ostatní náklady z činnosti</b>	<b>88 000,00 Kč</b>	<b>50 361,24 Kč</b>	<b>150 119,01 Kč</b>	<b>99 757,77 Kč</b>	<b>298,08%</b>
78	551 10,60 odpisy dlouhodobého majetku	812 071,10 Kč	762 838,10 Kč	784 533,00 Kč	21 694,90 Kč	102,84%



Číslo řádku	Název účtu (analytika)	Plán k 01.01.2018	Stav k 31.12.2017	Stav k 31.12.2018	Rozdíl 2018 - 2017	% vývoje
79	<b>celkem 551 Odpisy majetku</b>	<b>812 071,10 Kč</b>	<b>762 838,10 Kč</b>	<b>784 533,00 Kč</b>	<b>21 694,90 Kč</b>	<b>102,84%</b>
80	556 10 Tvorba a zaúčt.opravných položek	0,00 Kč	0,00 Kč	0,00 Kč	0,00 Kč	0,00%
81	<b>556 Tvorba a zaúčt.opravných položek</b>	<b>0,00 Kč</b>	<b>0,00 Kč</b>	<b>0,00 Kč</b>	<b>0,00 Kč</b>	<b>0,00%</b>
82	557 10 náklady z odepsaných pohledávek	0,00 Kč	0,00 Kč	0,00 Kč	0,00 Kč	0,00%
83	<b>557 náklady z odepsaných pohledávek</b>	<b>0,00 Kč</b>	<b>0,00 Kč</b>	<b>0,00 Kč</b>	<b>0,00 Kč</b>	<b>0,00%</b>
84	558 10,110 DDHM do 500	4 400,00 Kč	0,00 Kč	0,00 Kč	0,00 Kč	0,00%
85	558 11,61 DDHM 500 – 3000 Kč	160 000,00 Kč	95 256,18 Kč	181 134,19 Kč	85 878,01 Kč	190,15%
86	558 12, 62 DDHM od 3 000 - 40 000 Kč	475 000,00 Kč	375 320,52 Kč	253 177,73 Kč	-122 142,79 Kč	67,46%
87	558 13,63 učební pomůcky, knihy	13 000,00 Kč	0,00 Kč	0,00 Kč	0,00 Kč	0,00%
88	558 14,64 textil, prádlo	5 000,00 Kč	0,00 Kč	0,00 Kč	0,00 Kč	0,00%
89	558 20 DDNH	5 546,89 Kč	2 697,00 Kč	0,00 Kč	-2 697,00 Kč	0,00%
90	<b>celkem 558 DDHM</b>	<b>662 946,89 Kč</b>	<b>473 273,70 Kč</b>	<b>434 311,92 Kč</b>	<b>-38 961,78 Kč</b>	<b>91,77%</b>
91	563 10 kurzové ztráty	100,00 Kč	5,27 Kč	0,00 Kč	-5,27 Kč	0,00%
92	<b>celkem 563 kurzové ztráty</b>	<b>100,00 Kč</b>	<b>5,27 Kč</b>	<b>0,00 Kč</b>	<b>-5,27 Kč</b>	<b>0,00%</b>
93	591 10 daň z příjmu	0,00 Kč	0,00 Kč	0,00 Kč	0,00 Kč	0,00%
94	<b>celkem 591 daň z příjmu</b>	<b>0,00 Kč</b>	<b>0,00 Kč</b>	<b>0,00 Kč</b>	<b>0,00 Kč</b>	<b>0,00%</b>
95	<b>Náklady celkem</b>	<b>25 930 465,86 Kč</b>	<b>21 932 737,66 Kč</b>	<b>26 431 084,60 Kč</b>	<b>4 498 346,94 Kč</b>	<b>120,51%</b>

## 2.2 Výnosy

### 2.2.1 Výnosy včetně doplňkové činnosti

Číslo řádku	Název účtu (analytika)	Plán k 01.01.2018	Stav k 31.12.2017	Stav k 31.12.2018	Rozdíl 2018 - 2017	% vývoje
1	602 10 výnosy-soc.slужba DS Paprsek	200 000,00 Kč	311 139,00 Kč	261 189,00 Kč	-49 950,00 Kč	83,95%
2	602 11 výnosy-soc.slужba DS Radost	700 000,00 Kč	788 376,00 Kč	848 775,00 Kč	60 399,00 Kč	107,66%
3	602 12 výnosy-soc.slужba OA	170 000,00 Kč	218 188,00 Kč	221 392,00 Kč	3 204,00 Kč	101,47%
4	602 13 výnosy-Azylový dům pro rodiče s dětmi	545 000,00 Kč	480 190,00 Kč	454 200,00 Kč	-25 990,00 Kč	94,59%
5	602 14 výnosy-Dům na půl cesty	180 000,00 Kč	220 800,00 Kč	233 750,00 Kč	12 950,00 Kč	105,87%
6	602 15 výnosy-praní prádla v autom.pračce	12 000,00 Kč	9 490,00 Kč	0,00 Kč	-9 490,00 Kč	0,00%
7	602 16 Výnosy - svoz uživatelů	18 000,00 Kč	42 024,00 Kč	55 708,00 Kč	13 684,00 Kč	132,56%
8	602 19 Výnosy dětská skupina	195 000,00 Kč	196 700,00 Kč	282 200,00 Kč	85 500,00 Kč	143,47%
9	602 20 výnosy-stravné děti P	188 000,00 Kč	171 034,00 Kč	146 717,00 Kč	-24 317,00 Kč	85,78%
10	602 22 výnosy-stravné zaměstnanci	260 000,00 Kč	215 250,00 Kč	197 997,00 Kč	-17 253,00 Kč	91,98%
11	602 21 výnosy-stravné uživatelé R	260 000,00 Kč	221 156,00 Kč	252 233,00 Kč	31 077,00 Kč	114,05%
12	602 26 výnosy-stravné PAMPELIŠKA	0,00 Kč	64 847,00 Kč	97 183,00 Kč	32 336,00 Kč	149,87%
13	602 70 Výnosy-stravné DDČ	190 000,00 Kč	223 126,00 Kč	213 410,00 Kč	-9 716,00 Kč	95,65%
14	602 72 výnosy-stravné cizí, Jantar, ostatní	380 000,00 Kč	328 204,00 Kč	264 198,00 Kč	-64 006,00 Kč	80,50%
15	602 71 výnosy-stravné hlídání	2 500,00 Kč	0,00 Kč	4 364,00 Kč	4 364,00 Kč	0,00%
16	602 30-32 výnosy ZP	2 150 000,00 Kč	1 849 187,09 Kč	1 619 398,50 Kč	-229 788,59 Kč	87,57%
17	602 40 Výnosy - IP Azylový dům	0,00 Kč	0,00 Kč	0,00 Kč	0,00 Kč	0,00%
18	602 41 Výnosy - IP DPC	0,00 Kč	0,00 Kč	0,00 Kč	0,00 Kč	0,00%
19	602 43 Mediace - další sezení	0,00 Kč	0,00 Kč	0,00 Kč	0,00 Kč	0,00%
20	602 50 Mediace	21 500,00 Kč	11 400,00 Kč	11 175,00 Kč	-225,00 Kč	98,03%
21	602 60 Výnosy - rehabilitace DČ	0,00 Kč	0,00 Kč	540,00 Kč	540,00 Kč	0,00%
22	602 61 Výnosy - hlídání dětí	0,00 Kč	90,00 Kč	16 321,00 Kč	16 231,00 Kč	18134,44%
23	602 80 Výnosy - DČ praní prádla	5 000,00 Kč	3 502,00 Kč	0,00 Kč	-3 502,00 Kč	0,00%
24	<b>celkem 602 výnosy z prodeje služeb</b>	<b>5 477 000,00 Kč</b>	<b>5 354 703,09 Kč</b>	<b>5 180 750,50 Kč</b>	<b>-173 952,59 Kč</b>	<b>96,75%</b>
25	603 60 výnosy z pronájmu Paprsek	80 000,00 Kč	79 445,00 Kč	26 486,62 Kč	-52 958,38 Kč	33,34%
26	603 70 výnosy z pronájmu Radost	0,00 Kč	0,00 Kč	0,00 Kč	0,00 Kč	0,00%
27	<b>celkem 603 výnosy z pronájmu</b>	<b>80 000,00 Kč</b>	<b>79 445,00 Kč</b>	<b>26 486,62 Kč</b>	<b>-52 958,38 Kč</b>	<b>33,34%</b>
28	609 10 Výnosy z prodeje lístků na BK	0,00 Kč	128 930,00 Kč	0,00 Kč	-128 930,00 Kč	0,00%
29	609 60 Výnosy z vlastních výkonů Masáže	0,00 Kč	9 000,00 Kč	12 000,00 Kč	3 000,00 Kč	133,33%
30	<b>celkem 609 výnosy z vlastních výkonů</b>	<b>0,00 Kč</b>	<b>137 930,00 Kč</b>	<b>12 000,00 Kč</b>	<b>-125 930,00 Kč</b>	<b>8,70%</b>
31	648 10 čerpání fondu	170 000,00 Kč	582 985,81 Kč	85 628,10 Kč	-497 357,71 Kč	14,69%
32	<b>celkem 648 čerpání fondů</b>	<b>170 000,00 Kč</b>	<b>582 985,81 Kč</b>	<b>85 628,10 Kč</b>	<b>-497 357,71 Kč</b>	<b>14,69%</b>
33	649 10 Ostatní výnosy, věcné dary	60 000,00 Kč	145 658,90 Kč	13 652,50 Kč	-132 006,40 Kč	9,37%

Číslo řádku	Název účtu (analytika)	Plán k 01.01.2018	Stav k 31.12.2017	Stav k 31.12.2018	Rozdíl 2018 - 2017	% vývoje
34	649 20 Ostatní výnosy ostatní	0,00 Kč	944,72 Kč	1 340,00 Kč	395,28 Kč	141,84%
35	649 30-32 Ostatní výnosy-Projekty	0,00 Kč		0,00 Kč	0,00 Kč	0,00%
36	<b>celkem 649 ostatní výnosy z činnosti</b>	<b>60 000,00 Kč</b>	<b>146 603,62 Kč</b>	<b>14 992,50 Kč</b>	<b>-131 611,12 Kč</b>	<b>10,23%</b>
37	662 10 úroky	3 000,00 Kč	2 552,06 Kč	2 156,21 Kč	-395,85 Kč	84,49%
38	<b>celkem 662 úroky</b>	<b>3 000,00 Kč</b>	<b>2 552,06 Kč</b>	<b>2 156,21 Kč</b>	<b>-395,85 Kč</b>	<b>84,49%</b>
39	663 49 kurzové zisky	0,00 Kč	0,00 Kč	0,09 Kč	0,09 Kč	0,00%
40	<b>celkem 663 49 kurzové zisky</b>	<b>0,00 Kč</b>	<b>0,00 Kč</b>	<b>0,09 Kč</b>	<b>0,09 Kč</b>	<b>0,00%</b>
41	669 10 Ostatní finanční výnosy	0,00 Kč	0,00 Kč	0,00 Kč	0,00 Kč	0,00%
42	<b>celkem 669 ostatní finanční výnosy</b>	<b>0,00 Kč</b>	<b>0,00 Kč</b>	<b>0,00 Kč</b>	<b>0,00 Kč</b>	<b>0,00%</b>
43	672 1-12 výnosy z nár. na prostř.rozp. ÚSC	12 447 617,86 Kč	7 953 000,00 Kč	12 741 600,00 Kč	4 788 600,00 Kč	160,21%
44	672 1-12 výnosy z nár. na prostř.rozp. ÚSC-změny	0,00 Kč	0,00 Kč	0,00 Kč	0,00 Kč	0,00%
45	672 15 Výnosy - okolní obce	0,00 Kč	5 000,00 Kč	12 000,00 Kč	7 000,00 Kč	240,00%
46	672 20-25 výnosy z nároků 313	3 760 000,00 Kč	3 907 000,00 Kč	4 000 000,00 Kč	93 000,00 Kč	102,38%
47	672 34-35 Výnosy z nároků - PDSS MSK	0,00 Kč	0,00 Kč	1 652 996,00 Kč	1 652 996,00 Kč	0,00%
48	672 xxx Výnosy-Podpora služeb soc.prevence	2 520 000,00 Kč	2 400 000,00 Kč	899 996,00 Kč	-1 500 004,00 Kč	37,50%
49	Dotace PAMPELIŠKA, MEDIACE, BAZALKA	1 102 236,00 Kč	1 053 173,60 Kč	1 606 108,00 Kč	552 934,40 Kč	152,50%
50	672 Sankce	0,00 Kč	0,00 Kč	0,00 Kč	0,00 Kč	0,00%
51	672 16 Výnosy-rozp.inv.transférů	310 612,00 Kč	310 344,48 Kč	196 370,58 Kč	-113 973,90 Kč	63,28%
52	<b>celkem 672 výnosy VVMVI z tr.</b>	<b>20 140 465,86 Kč</b>	<b>15 628 518,08 Kč</b>	<b>21 109 070,58 Kč</b>	<b>5 480 552,50 Kč</b>	<b>135,07%</b>
53	<b>Výnosy celkem</b>	<b>25 930 465,86 Kč</b>	<b>21 932 737,66 Kč</b>	<b>26 431 084,60 Kč</b>	<b>4 498 346,94 Kč</b>	<b>120,51%</b>

## 2.2.2 Výčet všech zdrojů financování organizace

Zdroj financování	Plán v Kč	Příjmy v Kč (skutečnost)	Výdaje v Kč (skutečnost)	Rozdíl v Kč (příjmy mínus výdaje)	Plnění příjmů v %
Město Třinec (zřizovatel)	12 451 000,00	12 741 600,00	12 741 600,00	0,00	100,00%
KÚ MSK - dotace 313	4 000 000,00	4 000 000,00	4 000 000,00	0,00	100,00%
Dotace PDSS - AD, DPC	2 520 000,00	2 207 992,00	2 207 992,00	0,00	100,00%
Dofinancování PDSS - AD, DPC	345 000,00	345 000,00	345 000,00	0,00	100,00%
KÚ MSK - Mediace	70 000,00	62 020,00	62 020,00	0,00	100,00%
ESF-OPZ PAMPELIŠKA	1 102 236,00	1 515 472,00	1 515 472,00	0,00	100,00%
Uživatel (příjmy za služby, svoz, praní prádla)	2 041 500,00	2 368 389,00	2 541 662,65	-173 273,65	107,32%
Sponzorské dary*	170 000,00	37 526,60	37 526,60	0,00	100,00%
Zdravotní pojišťovny	2 150 000,00	1 619 398,50	1 629 990,19	-10 591,69	100,65%
Stravování	695 250,00	712 384,00	712 474,01	-90,01	100,01%
Ostatní**	-303 020,14	199 866,88	57 128,73	142 738,15	28,58%
Ostatní DČ	657 500,00	537 319,62	496 102,42	41 217,20	92,33%
Výnosy - dary a dotace obce	0,00	55 500,00	55 500,00	0,00	100,00%
Dotace MSK Vzdělávání	31 000,00	28 616,00	28 616,00	0,00	100,00%
<b>Celkem</b>	<b>25 930 465,86</b>	<b>26 431 084,60</b>	<b>26 431 084,60</b>	<b>0,00</b>	<b>100,00%</b>

\* V plánu jsou zahrnuty rovněž finanční dary obcí. V řádku "Výnosy - dary a dotace obce" ve sloupci Plán v Kč jsou zahrnuty pouze dotace obcí, a ty byly plánovány pro rok 2018 nulové.

\*\* Ve sloupci Plán v Kč je částka minusová, jelikož jsou samostatně vyčleněny Sponzorské dary a Ostatní DČ.

### 3 Doplňující ukazatelé k jednotlivým sociálním službám

#### 3.1 Sociální část

##### 3.1.1 Statistické a ekonomické ukazatelé (počty, smlouvy, insolventnost, příspěvek zřizovatelé)

##### 3.1.1.1 Přehled o nových uzavřených smlouvách a využití u všech registrovaných a ostatních sociálních služeb v jednotlivých zařízeních organizace

Zařízení organizace	2017						2018					
	Kapacita k 31.12.2017	Počet uzavřených smluv k 31.12.2017	Počet uživatelů k 31.12.2017	Počet dnů	Využití v % (obložnost)	Průměrný počet uživatelů na den	Kapacita k 31.12.2018	Počet uzavřených smluv k 31.12.2018	Počet uživatelů k 31.12.2018	Počet dnů	Využití v % (obložnost)	Průměrný počet uživatelů na den
<b>Pobytové služby</b>												
Azylový dům pro rodiče s dětmi	31,00	8	21	365	72,84%	22,58	31,00	10	29	365	67,19%	20,83
Dům na půl cesty	7,00	7	7	365	81,57%	5,71	7,00	6	6	365	77,71%	5,44
<b>Ambulantní služby</b>												
Denní stacionář PAPERSEK	35,00	36	36	246	65,26%	22,84	30,00	28	28	246	58,90%	17,67
Denní stacionář RADOST	35,00	36	36	246	65,71%	23,00	35,00	37	37	246	64,86%	22,70
Léčebná rehabilitace	0,00	0	303	246	100,00%	22,91*	0,00	0	271	246	100,00%	21,70*
<b>Terénní služby</b>												
Osobní asistence	21,00	15	15	246	45,87%	6,88	21,00	14	14	246	37,57%	5,26
<b>Ostatní služby</b>												
Dětská skupina PAMPELIŠKA	12,00	12	12	246	75,08%	9,01	12,00	12	12	125	71,67%	8,60
							24,00	27	27	121	63,46%	15,23

\* jedná se o výkony s lékařem

Zařízení organizace	2017				2018			
	Počet rodin k 31.12.2017	Počet hodin	Průměrný počet uživatelů na hodinu	Počet uzavřených dohod	Počet rodin k 31.12.2018	Počet hodin	Průměrný počet uživatelů na hodinu	Počet uzavřených dohod
<b>Mediace</b>	55	260	4,73	39	55	218	3,96	36

Z důvodu reálného pohledu bylo ve všech sociálních službách, vyjma Osobní asistence, počítáno "Využití v %" jako procentuální poměr "Průměrného počtu uživatelů na den" ke "Kapacitě" dané sociální služby.

V případě Osobní asistence bylo počítáno "Využití v %" jako procentuální poměr "Průměrného počtu uživatelů na den" k "Počtu uživatelů k 31.12".

### 3.2 Hospodářská část

#### 3.2.1 Výnosy

##### 3.2.1.1 Státní příspěvek MPSV

Zařízení organizace	Příspěvek pro rok 2017	Příspěvek pro rok 2018	Vyčerpáno k 31.12.2018
Denní stacionář PAPERSEK	2 033 000,00 Kč	1 870 000,00 Kč	1 870 000,00 Kč
Denní stacionář RADOST	1 184 000,00 Kč	1 440 000,00 Kč	1 440 000,00 Kč
Osobní asistence	690 000,00 Kč	690 000,00 Kč	690 000,00 Kč
Azylový dům pro rodiče s dětmi	0,00 Kč	0,00 Kč	0,00 Kč
Dům na půl cesty	0,00 Kč	0,00 Kč	0,00 Kč
<b>Celkem</b>	<b>3 907 000,00 Kč</b>	<b>4 000 000,00 Kč</b>	<b>4 000 000,00 Kč</b>

### 3.2.1.2 Výnosy (příjmy) od uživatelů dle jednotlivých registrovaných a ostatních služeb poskytovaných v jednotlivých zařízeních organizace

Zařízení organizace	Rok	Plán příjmů (rozpočet)	Celkem příjmy od uživatelů	% vývoje
Denní stacionář PAPERSEK	2017	290 000,00 Kč	311 139,00 Kč	107,29%
	2018	200 000,00 Kč	261 189,00 Kč	130,59%
Denní stacionář RADOST	2017	650 000,00 Kč	788 376,00 Kč	121,29%
	2018	700 000,00 Kč	848 775,00 Kč	121,25%
Osobní asistence	2017	160 000,00 Kč	218 188,00 Kč	136,37%
	2018	170 000,00 Kč	221 392,00 Kč	130,23%
Azylový dům pro rodiče s dětmi	2017	545 000,00 Kč	480 190,00 Kč	88,11%
	2018	545 000,00 Kč	454 200,00 Kč	83,34%
Dům na půl cesty	2017	180 000,00 Kč	220 800,00 Kč	122,67%
	2018	180 000,00 Kč	233 750,00 Kč	129,86%
Mediace	2017	14 000,00 Kč	11 400,00 Kč	81,43%
	2018	21 500,00 Kč	11 175,00 Kč	51,98%
Dětská skupina PAMPELIŠKA	2017	140 000,00 Kč	196 700,00 Kč	140,50%
	2018	195 000,00 Kč	282 200,00 Kč	144,72%

#### Celkem příjmy od klientů

2017	2018	% vývoje
2 226 793,00 Kč	2 312 681,00 Kč	103,86%

### 3.2.1.3 Výnosy (úhrady) ze zdravotních pojišťoven

	Stav k 31.12.2017	Stav k 31.12.2018	Rozdíl 2018 - 2017	% vývoje
ČPZP	1 500 218,51 Kč	1 241 641,13 Kč	-258 577,38 Kč	82,76%
VZP	103 308,20 Kč	197 116,49 Kč	93 808,29 Kč	190,80%
RBP	245 660,38 Kč	180 640,88 Kč	-65 019,50 Kč	73,53%
<b>Celkem</b>	<b>1 849 187,09 Kč</b>	<b>1 619 398,50 Kč</b>	<b>-229 788,59 Kč</b>	<b>87,57%</b>

Rok	Celkem předpis plán (rozpočet)	Příjmy celkem	% vývoje
2017	2 150 000,00 Kč	1 849 187,09 Kč	86,01%
2018	2 150 000,00 Kč	1 619 398,50 Kč	75,32%
% vývoje	100,00%	87,57%	

## 4 Rozvaha

### 4.1 Vybrané ukazatelé rozvahy

#### 4.1.1 Stálá aktiva

(Včetně zásadních investičních výdajů sledovaného období)

	Stav k 31.12.2017	Stav k 31.12.2018	Rozdíl 2018 - 2017	% vývoje
<b>Stálá aktiva</b>	16 985 157,80 Kč	16 949 265,07 Kč	-35 892,73 Kč	99,79%

#### Zásadní investiční výdaje sledovaného období

Název	Zdroj	Umístění	Celkem Kč	Datum úhrady
Zpracování projektové dokumentace s názvem "CSPT Třinec, Čapkova č. 708 - Generální oprava vnitřních rozvodů vody a kanalizace"	Příspěvek zřizovatele na investice, vlastní zdroje (fond investic)	Čapkova	177 131,00 Kč	31.01.2018
Zpracování projektové dokumentace s názvem "CSPT Třinec, Máchova č. 1134 - Generální oprava vnitřních rozvodů vody a kanalizace"	Příspěvek zřizovatele na investice, vlastní zdroje (fond investic)	Máchova	207 864,00 Kč	31.01.2018
Varný kotel	Příspěvek zřizovatele na investice, vlastní zdroje (fond investic)	kuchyně	63 888,00 Kč	08.08.2018
Konvektomat	Příspěvek zřizovatele na investice, vlastní zdroje (fond investic)	kuchyně	233 070,64 Kč	08.08.2018
Myčka na nádobí HOONVED HD40	Příspěvek zřizovatele na investice, vlastní zdroje (fond investic)	kuchyně	156 000,46 Kč	08.08.2018
Klimatizace	Příspěvek zřizovatele na investice, vlastní zdroje (fond investic)	kuchyně	301 731,17 Kč	23.08.2018
<b>Celkem</b>			<b>1 139 685,27 Kč</b>	<b>x</b>

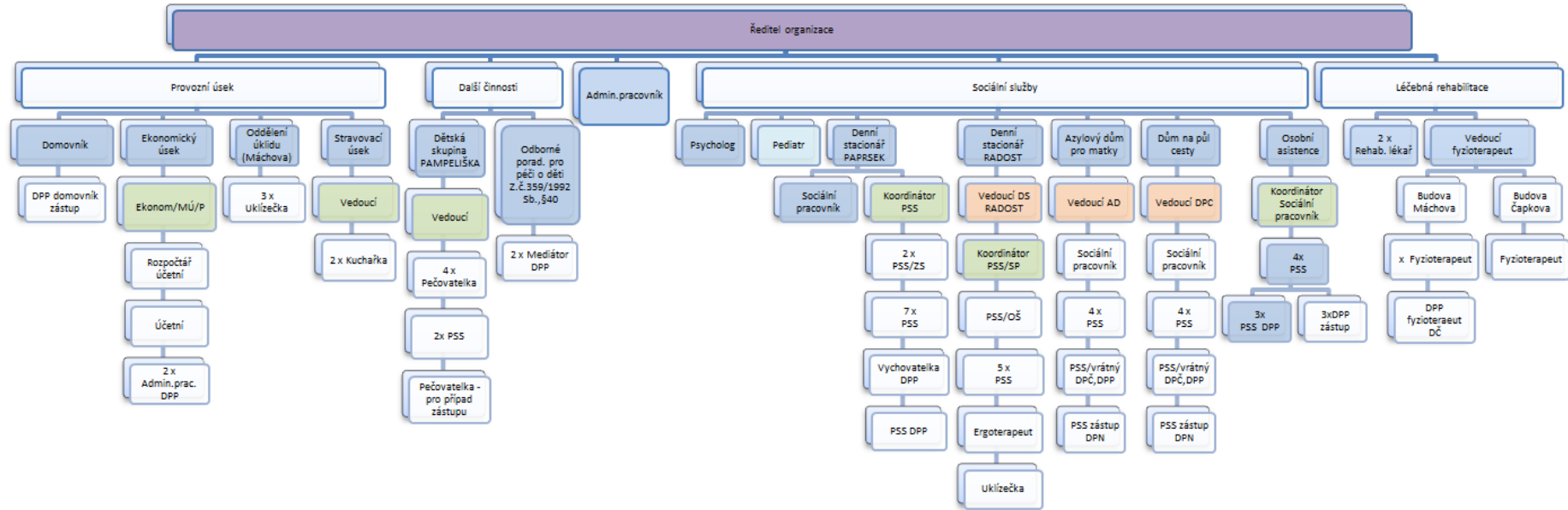
## 5 Zaměstnanci a mzdové prostředky

### 5.1 Zaměstnanci

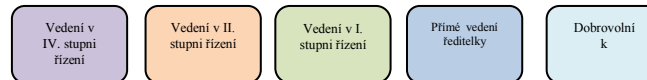
		Rok 2017	Rok 2018	Včetně EDLITU, VPP apod.	Rozdíl 2018 - 2017	% vývoje
<b>Schválený objem prostředků na platy včetně OON</b>		12 700 000,00 Kč	14 600 000,00 Kč	14 600 000,00 Kč	1 900 000,00 Kč	114,96%
<b>Mzdové prostředky skutečnost celkem (včetně OON a DPN)</b>		12 218 237,33 Kč	14 499 869,50 Kč	14 499 869,50 Kč	2 281 632,17 Kč	118,67%
z toho	OON	386 305,00 Kč	445 244,80 Kč	445 244,80 Kč	58 939,80 Kč	115,26%
	DPN	95 457,67 Kč	94 442,08 Kč	94 442,08 Kč	-1 015,59 Kč	98,94%
<b>Mzdové prostředky bez OON</b>		11 831 932,33 Kč	14 054 624,70 Kč	14 054 624,70 Kč	2 222 692,37 Kč	118,79%
<b>% výše vyplacené nenárokové složky platu k limitu mzdových prostředků (včetně dohod)</b>		13,00%	11,47%	11,47%	-1,53%	88,23%
<b>Počet pracovníků se zdravotním postižením</b>		1,00	3,00	3,00	2	300,00%
<b>Přepočtený počet pracovníků se zdravotním postižením</b>		1,14	2,12	2,12	0,98	185,96%
<b>Evidenční počet zaměstnanců ve fyzických osobách k 31.12.</b>		77,00	76,00	76,00	-1	98,70%
z toho	ženy	77	69	69	-8	89,61%
<b>Dohody</b>		21	17	17	-4	80,95%
<b>Průměrný evidenční přepočtený počet zaměstnanců</b>		49,64	48,35	48,35	-1,29	97,40%
z toho	OON	1,74	1,89	1,89	0,15	108,62%
<b>Evidenční počet zaměstnanců přepočtený</b>		47,90	47,65	47,65	-0,25	99,48%
<b>Počet odpracovaných hodin zaměstnanců v eviden. počtu</b>		80 312,52	81 541,50	81 541,50	1 228,98	101,53%
<b>Procento absence z důvodů nemoci a úrazů</b>		11,36%	9,89%	9,89%	-1,47%	87,06%
<b>Průměrná mzda na průměrný evid. přep. stav</b>		20 511,41 Kč	24 837,04 Kč	24 837,04 Kč	4 325,63 Kč	121,09%



## 5.2 Organizační struktura organizace



Vysvětlivky:  
 PSS - pracovník v sociálních službách  
 ZS - zdravotní sestra  
 OŠ - ošetřovatelka  
 SP - sociální pracovník  
 MÚ - mzdová účetní  
 P - personalista  
 DPP - dohoda o provedení práce  
 DPČ - dohoda o pracovní činnosti



V Třinci dne 01.03.2019  
 Zpracoval: Mgr. Kamil Raszka